

## سنجش سطوح توسعه کشاورزی روستاهای دهستان قراتوره با استفاده از تکنیک تاپسیس

ژیلا مرادی\*<sup>۱</sup> - علی اصغر میرک زاده<sup>۲</sup> - فرحناز رستمی<sup>۳</sup> - فرزاد کریمی<sup>۴</sup>

۱- کارشناسی ارشد توسعه روستایی، دانشگاه رازی، کرمانشاه، ایران

۲- استادیار ترویج کشاورزی و توسعه روستایی، دانشگاه رازی، کرمانشاه، ایران

۳- استادیار ترویج کشاورزی و توسعه روستایی، دانشگاه رازی، کرمانشاه، ایران

۴- کارشناسی ارشد توسعه روستایی، دانشگاه یاسوج، یاسوج، ایران

تاریخ دریافت: ۱۳۹۳/۰۶/۰۹ صص ۶۷-۷۸ تاریخ تصویب: ۱۳۹۴/۰۱/۲۹

### چکیده

**هدف:** یکی از الزامات و چالش‌های اساسی برنامه‌ریزان توسعه، شناخت وضعیت و تنگناهای توسعه هر منطقه با استفاده از شاخص‌های زمینه موردنظر است تا ضمن شناسایی این تفاوت‌ها بتوان منابع را به‌صورت بهینه و در سطح توسعه‌یافتگی هر منطقه تخصیص داد و برنامه‌ریزی و سیاست‌گذاری درستی در جهت حل مشکلات و نارسایی‌های مناطق کمتر توسعه‌یافته انجام داد. از این‌رو هدف از انجام این تحقیق، بررسی وضعیت توسعه‌یافتگی کشاورزی روستاهای دهستان قراتوره و رتبه‌بندی این روستاها از لحاظ برخورداری از شاخص‌های توسعه کشاورزی و تعیین برخوردارترین و محروم‌ترین آن‌ها و نشان دادن اولویت‌های توسعه کشاورزی در منطقه است.

**روش:** در این تحقیق با استفاده از بررسی منابع و مطالعات میدانی، تعداد ۴۷ شاخص توسعه کشاورزی تدوین شد، سپس وزن شاخص‌ها با استفاده از آنترویی تعیین و در نهایت به رتبه‌بندی روستاها با بهره‌گیری از روش TOPSIS اقدام گردید. در نهایت با استفاده از مدل موریس مقایسه‌ای تطبیقی انجام شد.

**یافته‌ها:** نتایج تاپسیس نشان داد روستاهای دهستان با توجه به ضریب توسعه ( $C_i^+$ )، به سه سطح توسعه‌یافته (۳ روستا)، درحال توسعه (۱۱ روستا) و کمتر توسعه‌یافته (۱۳ روستا)، طبقه‌بندی شدند. همچنین، برای تبیین میزان نابرابری در ابعاد مختلف توسعه کشاورزی، ضریب پراکندگی مربوط به هر بخش محاسبه شد. نتایج نشان می‌دهد که بیشترین نابرابری روستاها به ترتیب مربوط به بخش‌های منابع آب و آبیاری و دامپروری است.

**محدودیت‌ها/راهبردها:** به دلیل نبود برخی اطلاعات، تعدادی از شاخص‌های مهم کنار گذاشته شدند.

**راهکارهای عملی:** با توجه به این‌که این دهستان قطب کشاورزی است می‌توان با مدیریت صحیح منابع طبیعی و تربیت نیروی انسانی متخصص، کشاورزی ترکیبی (ترکیبی از دامداری در کنار زراعت و باغداری) را که باعث بهبود معیشت و درآمد مردم در زمانی که یکی از این سه دچار رکود می‌شود را بکار برد و کشاورزی را رونق بخشید.

**اصالت و ارزش:** از کاربردهای این پژوهش، کمک در توزیع اعتبارات کشاورزی بین مناطق روستایی این دهستان از کشور می‌باشد. **کلیدواژه‌ها:** توسعه کشاورزی، نابرابری توسعه، TOPSIS، دهستان قراتوره.

**۱. مقدمه****۱.۱. طرح مسئله**

عدم شناخت وضعیت و تنگناهای کشاورزی، به‌خصوص در مناطق روستایی با محوریت اقتصاد کشاورزی محور، مانعی جدی در توزیع متوازن منابع و برنامه‌ریزی اصولی در راستای حل مشکلات مناطق کمتر توسعه‌یافته‌تر می‌باشد. شناخت این مسائل و تدوین برنامه مناسب به‌منظور برطرف نمودن یا کم‌رنگ کردن آن‌ها آثاری از جمله؛ رونق‌بخشی کشاورزی، استفاده بهینه از پتانسیل‌های بخش کشاورزی، افزایش تولیدات، افزایش درآمد کشاورزان، تثبیت جمعیت روستایی و توسعه کشاورزی منطقه را به دنبال دارد. این امر مستلزم تعیین سطوح توسعه‌یافتگی منطقه مورد مطالعه از نظر شاخص‌های توسعه کشاورزی، به منظور تحلیل وضعیت کشاورزی منطقه می‌باشد. از این جهت، ضرورت ایجاد می‌نماید که مناطق کشاورزی از لحاظ میزان توسعه‌یافتگی و توسعه‌نیافتگی شناسایی شوند تا با برنامه‌ریزی‌های دقیق در راستای رسیدن به توسعه پایدار کشاورزی اقدام شود (زنگی‌آبادی و سلطانی، ۱۳۸۷، ص. ۱۵۳). از آنجا که مشکلات و مسائل موجود در بخش کشاورزی بسته به هر منطقه متفاوت می‌باشد، لازم است توجه خاصی به برنامه‌ریزی منطقه‌ای و محلی نمود تا اولویت‌های موجود در هر منطقه به‌طور دقیق مشخص گردد؛ به عبارت دیگر برنامه‌ریزی در کشاورزی بایستی با شناخت کامل از سطح کوچک و به‌صورت منطقه‌ای انجام گیرد تا در تصمیمات کلان کشوری بازده مناسب داشته باشد (رنجبر، ۱۳۸۸، ص. ۱).

دهستان قراتوره از توابع شهرستان دیواندره دارای بافت روستایی غالباً وابسته به بخش کشاورزی است. این دهستان به‌رغم وجود منابع قابل توجه و استعدادها و پتانسیل‌های بالقوه برای توسعه کشاورزی (بیشترین وسعت اراضی کشاورزی شهرستان، بیشترین تعداد کشاورزان از تعداد کل بهره‌برداران

کشاورز شهرستان، بیشترین عملکرد تولیدات زراعی شهرستان) با ضعف‌ها و چالش‌هایی از قبیل کمبود منابع آب، عدم ارائه تسهیلات بانکی کافی به کشاورزان، نبود تداوم آموزشی برنامه‌های پویای ترویج کشاورزی، ضعف در مدیریت، نبود صنایع تبدیلی کشاورزی در منطقه، بالا بودن هزینه تولید، زراعت دیم، عدم اجرای طرح یکپارچه‌سازی در منطقه، مکانیزه نبودن و اعمال شیوه‌های سنتی تولید مواجه است. به‌رغم توانمندی‌های قابل توجه در تمام روستاها تنها قسمت محدودی از منابع و استعدادهای طبیعی موجود مورد بهره‌برداری قرار می‌گیرد و بهره‌وری منابع در این منطقه در حد قابل قبول نیست. حل مسائل مذکور ضرورت بررسی سطوح توسعه مناطق نسبت به یکدیگر و تعیین اولویت‌های توسعه مناطق در این دهستان را ایجاد نمود. اهمیت و ارزش تحقیق از آنجا معلوم می‌شود که می‌تواند ابزار مناسبی برای دستیابی به یک توازن منطقی بین مناطق مختلف در اختیار مسئولین قرار دهد و زمینه لازم را نیز برای بررسی امکانات بالقوه و بالفعل تولید محصولات مختلف کشاورزی، رفع عقب‌ماندگی مناطق توسعه‌نیافته و کمتر توسعه‌یافته در بخش کشاورزی فراهم خواهد کرد. با توجه به مسائل و مشکلات شرح داده شده، هدف کلی این پژوهش مطالعه وضعیت توسعه‌یافتگی بخش کشاورزی روستاهای دهستان قراتوره است. این پژوهش همچنین در پی پاسخ به این فرضیه است که آیا بین دوری و نزدیکی روستاها به مرکز خدمات کشاورزی و مدیریت جهاد کشاورزی شهرستان با توسعه کشاورزی رابطه معنادار وجود دارد یا خیر؟

**۲.۱. پیشینه نظری تحقیق**

در زمینه توسعه‌یافتگی کشاورزی، مطالعه‌های گوناگونی صورت گرفته که به ارائه‌ی برخی از مطالعات انجام شده خارجی و داخلی در زمینه توسعه‌یافتگی مناطق پرداخته می‌شود.

## جدول ۱- مطالعات انجام شده در زمینه توسعه یافتگی کشاورزی

مأخذ: یافته‌های پژوهش، ۱۳۹۱.

مطالعات انجام شده در سطح خارجی			
محقق	تاریخ	موضوع	نتایج
بورجا <sup>۱</sup>	۲۰۱۱	نابرابری منطقه‌ای عملکرد کشاورزی در رومانی	کشاورزی رومانی دارای عملکرد ضعیفی نسبت به کشاورزی در اتحادیه اروپاست و کارایی نشان داده شده در سطح مناطق توسعه متفاوت است.
اجیکر و ماسال <sup>۲</sup>	۲۰۱۱	نابرابری‌های منطقه‌ای در سطوح توسعه کشاورزی در بخش کولهاپور ماهاراشترای جنوبی	طبقه‌بندی دهستان‌های بخش از نظر توسعه یافتگی کشاورزی به ۴ سطح، منطقه توسعه یافته (۲ دهستان)، منطقه نسبتاً توسعه یافته (۳ دهستان)، منطقه کم توسعه یافته (۵ دهستان) و منطقه کمتر توسعه یافته (۲ دهستان)
پاتیل <sup>۳</sup>	۲۰۱۳	نابرابری‌های منطقه‌ای در سطوح توسعه کشاورزی دهستان‌های دول و ناندربار هند	دهستان شاهادا در سطح توسعه بالاتر، دهستان‌های تالودا و شیرپور و دول در سطح توسعه متوسط و دهستان‌های ساگری، ناندربار، اکرانی، شینکیدا، ناوپور و اکلکوا در سطح توسعه پایین قرار دارند.
جنا <sup>۴</sup>	۲۰۱۴	نابرابری‌های توسعه کشاورزی در اودیشا: یک مطالعه آماری	از ۳۰ بخش اودیشا: ۷ بخش عقب‌مانده، ۸ بخش توسعه‌نیافته و ۶ بخش در حال توسعه و ۹ بخش در دسته توسعه یافته قرار گرفته‌اند. بالاترین منطقه از نظر سطح توسعه کشاورزی کندرپارا و پایین‌ترین منطقه از نظر توسعه کشاورزی جاسرگودا است.
مطالعات انجام شده در سطح داخلی			
محقق	تاریخ	موضوع	نتیجه تحقیق
فطرس و بهشتی‌فر	۱۳۸۸	مقایسه درجه توسعه یافتگی بخش کشاورزی استان‌های کشور در دو مقطع ۱۳۷۲ و ۱۳۸۲	سطح توسعه کشاورزی استان‌ها طی سال‌های مورد مطالعه به‌طور متوسط افزایش و دوگانگی کشاورزی بین آن‌ها کاهش یافته است.
کهنسال و رفیعی دارانی	۱۳۸۸	سنجش درجه توسعه یافتگی کشاورزی شهرستان‌های استان خراسان رضوی با استفاده از روش تاکسونومی عددی	شهرستان‌های چناران، فریمان و سبزوار از درجه‌ی توسعه یافتگی کشاورزی بالاتری نسبت به دیگر شهرستان‌ها برخوردار است و شهرستان‌های کلات، نیشابور و گناباد نیز در مرتبه‌ی پایانی قرار دارد.
برقی، قنبری و حجاریان	۱۳۹۰	تحلیل درجه توسعه یافتگی شهرستان‌های استان اصفهان در شاخص‌های عمده بخش کشاورزی،	شکاف و نابرابری بین شهرستان‌ها در زمینه فعالیت‌های کشاورزی عمیق بوده و نسبت آن تا ۱۴/۶ برابر است.
میر لطفی، شایان و علوی زاده	۱۳۹۱	ارزیابی سطح توسعه کشاورزی و عوامل مؤثر بر آن در شهرستان هیرمند	روستاها به لحاظ سطح توسعه کشاورزی در سه طبقه، روستاهای با سطح توسعه‌ی بالا در طبقه ۱، روستاهای با سطح توسعه‌ی متوسط در طبقه ۲ و روستاهای با سطح توسعه کشاورزی پایین در طبقه ۳ قرار گرفته‌اند.
حیدری ساربان	۱۳۹۱	اولویت‌بندی دهستان‌های شهرستان مشگین‌شهر برحسب سطوح توسعه کشاورزی	دهستان‌های مشگین شرقی و قره‌سو از حیث توسعه کشاورزی به ترتیب در رتبه اول و دوم و دهستان نقدی در رده آخر قرار دارد.

این‌رو لازم است در به‌کارگیری مدل‌ها و روش‌های کمی و اعمال نتایج به‌دست آمده در برنامه‌ریزی‌ها با احتیاط برخورد شود؛ از سوی دیگر تحقیقاتی که در خصوص توسعه کشاورزی انجام شده تا حدودی نزدیک به این مطالعه می‌باشد با این

مقایسه نتایج به‌دست آمده در روش‌های مختلف نشان داد که به دلیل نوع، ماهیت و تفاوت شیوه ارزش‌دهی به شاخص‌ها و همچنین ویژگی‌های خاص هر منطقه، درجه توسعه یافتگی در مناطق مورد مطالعه در هر روش متفاوت با دیگر روش‌هاست. از

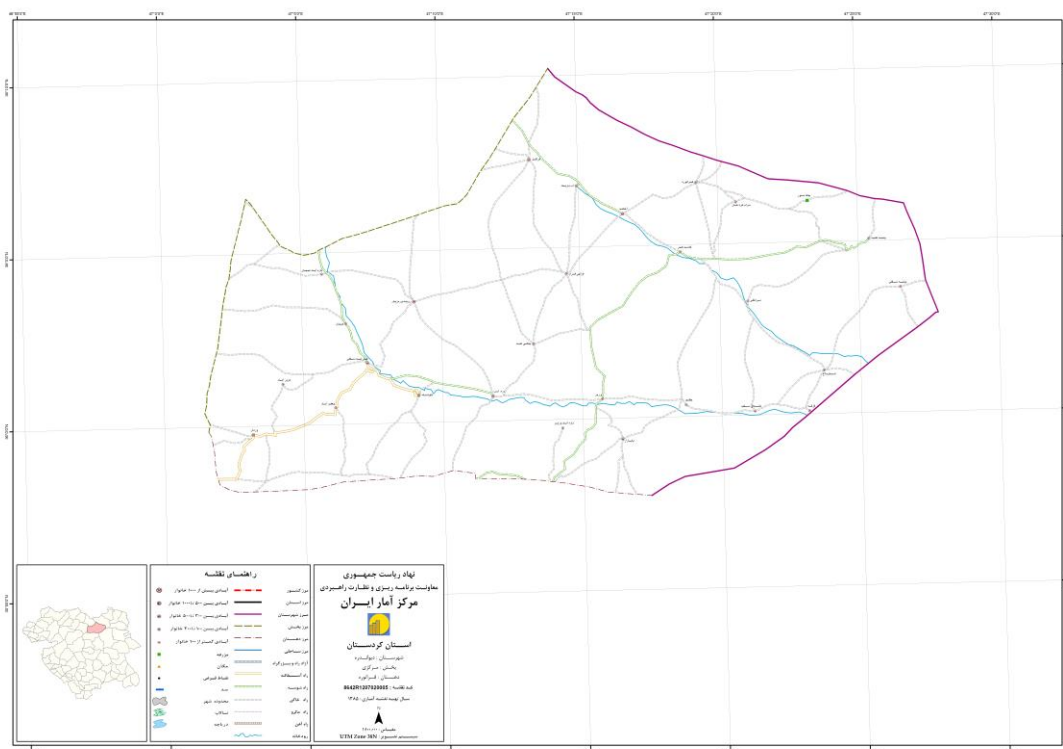
از نظر آب و هوایی شهرستان محسوب می‌شود و شرایط بهتری نسبت به برخی مناطق سردسیر شهرستان جهت کشت اغلب محصولات دارد. این دهستان، با توجه به پتانسیل‌های متعدد، از قبیل دارا بودن منابع طبیعی قابل توجه، آب‌وهوای معتدل، قابلیت و تنوع کاشت محصولات دیمی کشاورزی به علت توپوگرافی و موقعیت خاص جغرافیایی، توان مستعد برای کشت انواع غلات و میوه‌های مناطق معتدله، داشتن میزان زیاد اراضی کشاورزی حاصلخیز، برخورداری از نیروی انسانی بالا، بیشترین میزان تولیدات زراعی شهرستان، جزو مناطق مستعد برای توسعه کشاورزی به شمار می‌رود. در دهستان قراتوره سرانه زمین کشاورزی به کل جمعیت دهستان ۳/۳۹ هکتار و به کل بهره‌برداران ۱۳/۱۱ هکتار است. زراعت مهم‌ترین منبع درآمد روستاهای این دهستان می‌باشد. گندم، جو، نخود، عدس، زردآلو، سیب از جمله محصولات کشاورزی دهستان قراتوره هستند.

تفاوت که در این مطالعه‌ها بیشتر، میزان برخورداری در سطح گسترده‌تر (استان و شهرستان) بررسی شده است. در صورتی که این مطالعه به صورت میدانی و در سطح خرد (روستا) انجام شده است.

## ۲. روش‌شناسی تحقیق

### ۲.۱. قلمرو جغرافیایی تحقیق

دهستان قراتوره، یکی از ۹ دهستان شهرستان دیواندره است که در شمال شرقی شهرستان با وسعت ۶۱۰/۹ کیلومترمربع قرار دارد. این دهستان ۱۴/۵ درصد از مساحت شهرستان دیواندره و ۲/۱ درصد از مساحت کل استان را شامل می‌شود. بر اساس آخرین تقسیمات کشوری سال ۱۳۸۶، ۲۷ آبادی داری سکنة و ۱ آبادی خالی از سکنة داشته است (مرکز آمار ایران، ۱۳۸۶). طبق سرشماری نفوس و مسکن سال ۱۳۹۰، دهستان قراتوره ۷۷۱۰ نفر جمعیت داشته است (مرکز آمار ایران، ۱۳۹۰). دهستان قراتوره جزء مناطق معتدل و آرام



شکل ۱- منطقه مورد مطالعه

مأخذ: مرکز آمار ایران، ۱۳۸۵.

جامعه‌ی آماری تحقیق حاضر شامل کلیه کشاورزان دهستان قراتوره می‌باشند که تعداد آن‌ها برابر ۲۸۰۰ نفر است. در این پژوهش، سطح مطالعه و واحد تحلیل، روستاهای دهستان قراتوره می‌باشند که تعداد آن‌ها برابر با ۲۷ روستا می‌باشند. از مجموع

### ۲.۲. روش تحقیق

این تحقیق از نظر روش‌شناسی کمی- کاربردی و روش به کار رفته با توجه به اهداف تحقیق، توصیفی-تحلیلی با رویکرد پیمایشی است و از نظر زمان، تک مقطعی محسوب می‌گردد.

طریق ضریب پراکندگی برای بیان نابرابری منطقه‌ای در بخش‌های مختلف کشاورزی استفاده شد. برای شاخص‌سازی و انجام محاسبات، از نرم‌افزارهای Excel و SPSS استفاده گردید.

### ۳.۲. متغیرها و شاخص‌های تحقیق

داشتن شناخت دقیق از وضعیت توسعه کشاورزی در مناطق مختلف، مستلزم دسترسی به اطلاعات جامع و تحلیل مناسب از آن‌ها می‌باشد. در این پژوهش نحوه انتخاب شاخص‌ها به گونه‌ای بوده که سعی شده است تمامی عوامل اصلی در بخش کشاورزی منطقه تجزیه و تحلیل شود و نهایتاً هدف تحقیق به صورتی واقع‌بینانه مورد سنجش قرار گیرد. برای دستیابی به این منظور در این پژوهش، مجموعه‌ای از شاخص‌های توسعه کشاورزی که در ۵ گروه شامل: (۱) نیروی انسانی (۲) زراعت و باغداری (۳) منابع آب و آبیاری (۴) دامپروری (۵) مکانیزاسیون، به شرح زیر تقسیم‌بندی شده‌اند، مورد استفاده قرار گرفته است. گفتنی است که هر شاخص از نظر مفهوم و محتوا، مرتبط با گروه نام‌گذاری شده دسته‌بندی گردیده است.

### جدول ۲- شاخص‌های پژوهش

مأخذ: یافته‌های پژوهش، ۱۳۹۱.

ابعاد توسعه کشاورزی	شاخص
نیروی انسانی	درصد کشاورزان باسواد به کل بهره‌برداران، جمعیت کشاورز به کل جمعیت روستا، درصد کشاورزان زن به کل کشاورزان، درصد کشاورزان دارای تحصیلات تکمیلی به کل کشاورزان، تعداد مددکار ترویج به ازای ۱۰۰۰ بهره‌بردار، درصد کشاورزان راضی از فعالیت کشاورزی، تعداد بهره‌بردار باغی به ازای هر ۱۰۰۰ بهره‌بردار، تعداد بهره‌بردار دامی به ازای هر ۱۰۰۰ بهره‌بردار، تعداد افراد عضو تعاونی به ازای هر ۱۰۰۰ بهره‌بردار
زراعت و باغداری	سطح زیر کشت محصولات باغی به کل زمین‌های کشاورزی، سطح زیر کشت محصولات زراعی به کل زمین‌های کشاورزی، میزان اراضی آبی به کل اراضی زیر کشت، میزان اراضی دیم به کل اراضی زیر کشت، نسبت اراضی زیر کشت به کل اراضی قابل کشت، میزان مصرف کود شیمیایی به ازای هر هکتار زمین کشاورزی، درصد اراضی بیمه‌شده به کل اراضی زیر کشت، درصد اراضی تحت مشاوره شرکت‌های فنی مهندسی کشاورزی به کل اراضی زیر کشت، متوسط تعداد قطعات زمین به ازای هر بهره‌بردار، عملکرد در هکتار گندم دیم، عملکرد در هکتار گندم آبی، عملکرد در هکتار جو دیم، عملکرد در هکتار جو آبی، عملکرد در هکتار نخود، عملکرد در هکتار یونجه
منابع آب و آبیاری	تعداد چاه نیمه عمیق به ازای ۱۰۰ هکتار اراضی کشاورزی، تعداد قنات به ازای هر ۱۰۰ هکتار اراضی کشاورزی، تعداد چشمه به ازای هر ۱۰۰ هکتار اراضی کشاورزی، تعداد استخر ذخیره آب به ازای هر ۱۰۰ هکتار اراضی کشاورزی
دامپروری	تعداد کندوی مدرن به ازای هر بهره‌بردار، تعداد طیور بومی به ازای هر بهره‌بردار، تعداد گاو بومی (رأس) به ازای هر بهره‌بردار، تعداد گاو اصلاح‌شده (رأس) به ازای هر بهره‌بردار، سرانه واحدهای دامی روستا، سرانه تولیدات دامی روستا (کیلوگرم در کل جمعیت)، تعداد گوسفند و بز (رأس) به ازای هر بهره‌بردار، تعداد گاو و گوساله (رأس) به ازای هر بهره‌بردار
مکانیزاسیون	تعداد کمباین به ازای هر ۱۰۰ هکتار اراضی کشاورزی، تعداد تراکتور به ازای هر ۱۰۰ هکتار اراضی کشاورزی، تعداد موتور پمپ به ازای هر ۱۰۰ هکتار اراضی کشاورزی، تعداد گاوآهن به ازای هر ۱۰۰ هکتار اراضی زیر کشت، تعداد دروگر به ازای هر ۱۰۰ هکتار اراضی زیر کشت، تعداد سمپاش به ازای هر ۱۰۰ هکتار اراضی زیر کشت، تعداد بذرکار به ازای هر ۱۰۰ هکتار اراضی زیر کشت، نسبت سطح زیر کشت آبیاری تحت فشار (قطره‌ای و بارانی) به مجموع سطح زیر کشت آبی زراعی و باغی (برحسب ۱۰۰ هکتار)، درصد زمین‌های قابل تبدیل به کشت آبی، میزان اعتبارات بانکی به ازای هر بهره‌بردار (اعتبارات جذب شده جهت مکانیزه کردن اراضی)

۲۸۰۰ کشاورز بهره‌بردار در نقاط روستایی منتخب، حجم نمونه با استفاده از جدول مورگان ۳۳۸ نفر متناسب با تعداد کشاورزان در هر کدام از نقاط روستایی منتخب، به دست آمد. به طریق سرشماری تمام روستاهای منطقه مورد مطالعه انتخاب شده‌اند. در مرحله بعد با روش نمونه‌گیری طبقه‌ای با انتساب متناسب اقدام به انتخاب نمونه‌ها شد. جهت جمع‌آوری اطلاعات و داده‌های موردنیاز از بررسی‌های کتابخانه‌ای و مطالعات میدانی استفاده شده است. در بخش میدانی مطالعه، مناسب‌ترین روش برای گردآوری اطلاعات موردنیاز، استفاده از پرسشنامه بود که بر مبنای مطالعات کتابخانه‌ای و چارچوب مفهومی تحقیق در قالب دو پرسشنامه‌ی روستا و پرسشنامه کشاورز طراحی گردید. در این پژوهش به منظور سنجش سطوح توسعه کشاورزی دهستان قراتوره، از تکنیک شاخص‌سازی استفاده شده است. به این منظور ۴۷ شاخص در ۵ گروه جمع‌آوری گردید. سپس به منظور در نظر گرفتن میزان اهمیت هر شاخص از طریق روش آنتروپی شانون برای شاخص‌ها وزن تعیین شد. سرانجام با استفاده از روش تاپسیس داده‌ها تجزیه و تحلیل شد. با استفاده از مدل موریس، مقایسه‌ای تطبیقی صورت گرفت. در نهایت از

### ۳. مبانی نظری تحقیق

#### ۱.۳. مفهوم توسعه کشاورزی

از توسعه کشاورزی به دلیل ساختارهای بسیار متفاوت کشاورزی در کشورهای مختلف تعاریف بسیار متفاوتی را می‌توان ارائه داد، به‌ویژه آن‌که فرآیند توسعه کشاورزی در جوامع مختلف با تغییر و تحول و شدت و ضعف بسیار متفاوتی روبه‌رو بوده است. برخی بر توسعه کشاورزی به‌عنوان گذار از کشاورزی سنتی تأکید دارند و برخی دیگر آن را فرآیندی می‌دانند که در طی آن بتدریج اوضاع اقتصادی و اجتماعی کشاورزان بهبود یافته و اصلاح می‌شود (زمانی پور، ۱۳۷۹، ص. ۷۱). از دیدگاه تاریخی مسأله توسعه کشاورزی، تبدیل بخش کشاورزی ایستا به یک کشاورزی پویای نوین نیست، بلکه سرعت بخشیدن به آهنگ رشد تولیدات کشاورزی و کارایی آن با رشد سایر بخشهای یک اقتصاد در حال رشد است (هایامی و روتان، ۱۳۷۸، ص. ۴۳). مضاف بر این امروزه بسیاری از محققان و دانشمندان، توسعه‌ی کشاورزی را به مثابه‌ی استراتژی و راهبرد اصلی توسعه‌ی روستایی قلمداد کرده و معتقدند که کشاورزی به‌عنوان منبع اصلی تأمین درآمد و فرصت‌های اشتغال، نقش اساسی در توسعه‌ی روستایی ایفا می‌کند (تقدیسی و بسحاق، ۱۳۸۹، ص. ۱۳۷). بنابراین می‌توان گفت، توسعه کشاورزی فرآیندی است که طی آن ضمن افزایش تولید و بهره‌وری، درآمد و وضع زندگی کشاورزان، فعالیت‌های پس از تولید یعنی جمع‌آوری، نگهداری، بازاریابی محصولات بهبود می‌یابد و کشاورزی از حالت معیشتی به کشاورزی تجاری و تخصصی در می‌آید.

توسعه کشاورزی به‌عنوان یکی از ابعاد توسعه همواره مورد تأکید بوده به‌طوری که در گزارش فائو درباره کمیسیون توسعه پایدار، به نقش‌های مختلف کشاورزی پایدار بر توسعه اجتماعی، اقتصادی و محیط زیست پرداخته شده است. به همین دلیل است که کشورهای مختلف جهان با سطوح متفاوت توسعه اقتصادی و اجتماعی به حکایت از نظام‌های کشاورزی خود ادامه می‌دهند و بهترین راه اطمینان از وجود یک ارتباط مستحکم و دیر پا بین جمعیت و زمین را فعالیت کشاورزی در نظر می‌گیرند (دوراند، ۲۰۰۳، ص. ۱۹). در ادبیات توسعه اقتصادی در مورد اهمیت و جایگاه بخش کشاورزی در فرآیند توسعه اقتصادی سخن بسیار رفته است. به‌ویژه این نقش در ابتدای توسعه اقتصادی از اهمیت بیش‌تری برخوردار است، زیرا

بخش کشاورزی، بزرگترین بخش در اقتصاد کشورهای در حال توسعه بوده و می‌تواند به شیوه‌های گوناگون مانند عرضه نیروی کار و سرمایه، تأمین مواد خام و غذای ارزان، بازار برای کالاهای تولیدی در بخش صنعت و تأمین ارز خارجی به توسعه اقتصادی کمک نماید. در دهه‌های ۱۹۵۰ و ۱۹۶۰ که بسیاری از کشورهای در حال توسعه، توسعه اقتصادی را با توسعه صنعتی مترادف دانسته و بر مبنای استراتژی «اول توسعه‌ی صنعتی» و با تأکید بر توسعه صنعتی به بهای نادیده گرفتن و یا غفلت از توسعه کشاورزی برنامه‌های توسعه اقتصادی خود را تدوین نمودند و پس از دو دهه دریافتند که توسعه اقتصادی بدون توسعه کشاورزی غیرممکن بوده و عدم سرمایه‌گذاری در توسعه تکنولوژی در بخش کشاورزی می‌تواند منجر به کند شدن و یا توقف توسعه اقتصادی گردد، از این‌رو به تدریج کشورهای در حال توسعه یکی پس از دیگری متوجه نقش کشاورزی در توسعه اقتصادی گردیده و به استراتژی توسعه صنعتی بر مبنای توسعه بخش کشاورزی یا استراتژی «رشد متوازن» روی آورده‌اند (حاجی رحیمی و ترکمانی، ۱۳۸۲، ص. ۷۲). بنابراین با توجه به جایگاهی که کشاورزی در توسعه اقتصادی دارد و عملاً در برخی کشورهای در حال توسعه و به‌ویژه در بسیاری از نواحی و مناطق از جمله منطقه مورد مطالعه، توسعه اقتصادی و توسعه کشاورزی در کنار هم به ذهن متبادر می‌گردند. لذا دستیابی به توسعه و به ویژه توسعه پایدار کشاورزی، نیازمند برنامه‌ریزی اصولی و کارآمد و اجرای دقیق آن برنامه است. این مهم در گرو آگاهی دقیق از امکانات، فرصت‌ها، توان‌ها و محدودیت‌هایی است که در رسیدن به وضعیت مطلوب با آن مواجهیم.

#### ۳.۳. ارتباط توسعه کشاورزی و توسعه روستایی

امروزه بسیاری از محققان و دانشمندان، توسعه‌ی کشاورزی را به‌مثابه‌ی استراتژی و راهبرد اصلی توسعه‌ی روستایی قلمداد کرده و معتقدند که کشاورزی به‌عنوان منبع اصلی تأمین درآمد و فرصت‌های اشتغال، نقش اساسی در توسعه‌ی روستایی ایفا می‌کند. مدل‌های مشهور متعددی نیز در توسعه روستایی بر مبنای محور کشاورزی استوار است. در مدل‌هایی چون «توسعه همه جانبه روستایی» به کشاورزی و توسعه آن به‌عنوان وسیله و شرط توسعه روستایی نگریسته شده و در مدل‌هایی چون «اگر و پلتین» فریدمن و توسعه مبتنی بر کشاورزی نیز، کشاورزی نقش اساسی ایفا می‌کند.

#### ۴. یافته‌های تحقیق

##### ۴.۱. نتایج تاپسیس

به منظور سنجش توسعه‌یافتگی کشاورزی و رتبه‌بندی روستاهای دهستان قراتوره و تبیین نابرابری‌های موجود با بهره‌گیری از روش تصمیم‌گیری چندشاخصه تاپسیس و تشکیل ماتریس داده‌ها با مقادیر ۴۷ شاخص و ۲۷ گزینه (روستا)، نتایج نشان داد که روستای گل‌تپه سفلی با بیشترین میزان نزدیکی نسبی به میزان ایده‌آل مثبت، رتبه اول و روستای مرادقلی با کمترین میزان نزدیکی نسبی به ایده‌آل مثبت، رتبه آخر را به خود اختصاص داده‌اند. در این رابطه روستاهای جعفرآباد، گاوشله، گادمه‌گتر و تازآباد هیجان، پس از روستای گل‌تپه سفلی به ترتیب از وضعیت مطلوب‌تر و روستاهای عزیزآباد، پنجه‌علیا، پنجه سفلی و جقلو پس از روستای مرادقلی به ترتیب از وضعیت نامطلوب‌تری برخوردارند. در جدول شماره ۳ رتبه‌بندی روستاها به تفکیک شاخص‌های مختلف مشخص شده است. با توجه به ضریب توسعه (میزان نزدیکی نسبی به راه‌حل ایده‌آل به‌دست آمده در روش تاپسیس) که با در نظر گرفتن بالاترین میزان نزدیکی نسبی (۰/۵۲۹۳) و پایین‌ترین میزان نزدیکی نسبی (۰/۰۷۲۲) روستاهای دهستان قراتوره بر اساس میزان برخوردارگی از توسعه‌یافتگی کشاورزی، به سه سطح توسعه‌یافته، در حال توسعه و کمتر توسعه‌یافته (محروم) طبقه‌بندی شده‌اند. جدول ۴ سطوح توسعه‌یافتگی کشاورزی روستاهای دهستان قراتوره را نشان داده است. بر اساس این تقسیم‌بندی، تنها ۳ روستای گل‌تپه سفلی، جعفرآباد و گاوشله (۱۱/۱۱ درصد) در گروه توسعه‌یافته قرار گرفتند. تعداد ۱۱ روستا شامل روستاهای گادمه‌گتر، تازآباد هیجان، تازآباد وزیر، سراب قره‌خان، دره‌اسب، وزمان، بابارار، وزیر، قشلاق سفید، قره‌چی قرآن و هیجان به عنوان روستاهای در حال توسعه شناخته شدند. به همین ترتیب، ۱۳ روستا در گروه روستاهای کمتر توسعه‌یافته جای گرفتند؛ به‌گونه‌ای که روستاهای زرینه‌ورمزبار، آخکند، قزکه با کسب امتیاز بیشتر در سنجش با روستاهای دیگر هم‌گروه خود، در رأس این طبقه قرار دارند و انتهای این گروه به روستاهای پنجه‌علیا، عزیزآباد و مرادقلی ختم می‌شود.

صاحب‌نظران توسعه مانند لوییس امرج<sup>۷</sup>، جون رابینسون<sup>۸</sup>، نیل اسملسر<sup>۹</sup>، مایکل تودارو<sup>۱۰</sup>، روستوا<sup>۱۱</sup> و آرتور لوئیز<sup>۱۲</sup> با احتساب روستا به‌عنوان بخش مهمی از جامعه زیستی کشورها، راه توسعه اقتصادی کشورها (با نگاه کلان) و توسعه روستایی (با نگاه خرد) را در توسعه بخش کشاورزی دیده‌اند (شایان، بودرجمهری و میرلطفی، ۱۳۸۹، ص. ۱۵۴). توسعه کشاورزی از چند بعد نقش فعالی در توسعه روستایی ایفا می‌کند؛ در بعد محیطی از طریق فعال ساختن اقتصاد روستایی، گذشته از این‌که فضای فعال برای زندگی ایجاد می‌کند، زمینه استفاده مناسب و بهینه از منابع محیطی روستا را نیز فراهم آورده و به روستا چشم‌اندازی مفرح و زیبا می‌بخشد. توسعه کشاورزی با ایجاد چنین فضای مناسبی نه تنها موجب جلوگیری از مهاجرت‌های روستایی می‌شود، نقش ارزنده‌ای در ابعاد زیست محیطی نیز ایفا می‌کند. در بعد اجتماعی، کشاورزی عامل تعیین‌کننده در حفظ انسجام اجتماعی و تقویت ساختار اجتماعی- فرهنگی روستا است. کشاورزی بزرگ‌ترین و مهم‌ترین پارامتر برای ثبات و امنیت سیاسی، اجتماعی و اقتصادی در روستا به شمار می‌رود. علاوه بر این، توسعه کشاورزی می‌تواند زمینه‌های جذب امکانات و خدمات را در روستا فراهم آورده و عامل مهمی در جلوگیری از بیکاری و پیامدهای منفی و معضلات ناشی از آن باشد. در بعد اقتصادی نیز می‌توان گفت کشاورزی همان اقتصاد روستاست<sup>۱۳</sup>. از طریق توسعه کشاورزی محیط اقتصادی روستا فعال و بانشاط می‌شود. در واقع، توسعه کشاورزی موجب استفاده مناسب‌تر از منابع لایزال الهی و افزایش تولید مواد غذایی می‌شود. همچنین به جهت تأثیری که در بالا رفتن درآمد اقتصادی، ایجاد مازاد تولید و آزاد شدن نیروی انسانی دارد، می‌تواند زمینه مناسبی برای توسعه فعالیت‌های جنبی کشاورزی و حتی فعالیت‌های جدید تولیدی و اقتصادی کشاورزی و غیرکشاورزی در سطح محلی و منطقه‌ای شود. به این ترتیب، توسعه کشاورزی با سهم فراوانی که در ابعاد مختلف محیطی، اجتماعی و اقتصادی روستا ایفا می‌کند، طبعاً مهم‌ترین و بیشترین سهم را در فرآیند نیل به توسعه پایدار روستایی دارا می‌باشد (نوری زمان آبادی و امینی فسخودی، ۱۳۸۶، ص. ۲۶۵). در بیشتر کشورهای جهان، حمایت از بخش کشاورزی یک موضوع بسیار مهم امنیتی به‌شمار می‌رود و توجه به توانمندی‌های بخش کشاورزی و نقش مهم آن در رونق اقتصاد روستایی ضرورت داشته، حمایت از آن نیز نقش اساسی در توسعه‌ی روستاها خواهد داشت.

## جدول ۳- رتبه‌بندی و نزدیکی نسبی روستاها به ایده‌آل مثبت و منفی شاخص‌های توسعه‌یافتگی

مأخذ: یافته‌های پژوهش، ۱۳۹۱.

رتبه	نزدیکی نسبی به ایده‌آل ( $C_i^+$ )	فاصله تا ایده‌آل منفی ( $S_i^-$ )	فاصله تا ایده‌آل مثبت ( $S_i^+$ )	روستا
۱	۰/۵۲۹۳	۰/۰۸۴۴	۰/۰۷۴۷	گل تپه سفلی
۲	۰/۵۰۵۲	۰/۰۷۷۱	۰/۰۷۵۵	جعفرآباد
۳	۰/۴۳۴۴	۰/۰۶۳۹	۰/۰۸۳۲	گاوشله
۴	۰/۳۴۱۸	۰/۰۵۰۷	۰/۰۹۷۷	گادمه‌گتر
۵	۰/۳۲۴۱	۰/۰۴۶۱	۰/۰۹۶۶	تازآباد هیجان
۶	۰/۲۹۸۶	۰/۰۴۲۷	۰/۱۰۰۲	تازآباد وزیر
۷	۰/۲۸۸۱	۰/۰۴۱۶	۰/۱۰۲۷	سراب قره‌خان
۸	۰/۲۷۳۶	۰/۰۴۰۴	۰/۱۰۷۳	دره‌اسب
۹	۰/۲۵۴۰	۰/۰۳۴۹	۰/۱۰۲۵	وزمان
۱۰	۰/۲۳۳۹	۰/۰۳۴۴	۰/۱۱۲۷	بابارار
۱۱	۰/۲۳۰۲	۰/۰۳۱۰	۰/۱۰۳۸	وزیر
۱۲	۰/۲۱۹۶	۰/۰۳۱۵	۰/۱۱۲۰	قشلاق سفید
۱۳	۰/۲۱۶۶	۰/۰۳۰۶	۰/۱۱۰۷	قره‌چی قرآن
۱۴	۰/۲۱۲۳	۰/۰۳۰۲	۰/۱۱۲۲	هیجان
۱۵	۰/۱۹۴۷	۰/۰۲۸۴	۰/۱۱۷۵	زربنه ورمزیار
۱۶	۰/۱۸۳۶	۰/۰۲۵۰	۰/۱۱۱۴	آخکند
۱۷	۰/۱۸۰۵	۰/۰۲۵۲	۰/۱۱۴۳	قرکه
۱۸	۰/۱۷۶۸	۰/۰۲۵۶	۰/۱۱۹۶	شکر بلاغ
۱۹	۰/۱۵۹۴	۰/۰۲۱۹	۰/۱۱۵۶	قره‌گل
۲۰	۰/۱۵۶۰	۰/۰۲۱۱	۰/۱۱۴۴	بِنگی‌کند
۲۱	۰/۱۴۹۴	۰/۰۲۰۶	۰/۱۱۷۳	آباریک
۲۲	۰/۱۳۶۵	۰/۰۱۸۳	۰/۱۱۶۳	قره‌طوره
۲۳	۰/۱۳۵۷	۰/۰۱۸۳	۰/۱۱۶۸	جقلو
۲۴	۰/۱۲۸۳	۰/۰۱۷۵	۰/۱۱۹۴	پنجه سفلی
۲۵	۰/۱۲۱۹	۰/۰۱۳۸	۰/۱۰۱۸	پنجه علیا
۲۶	۰/۰۸۶۲	۰/۰۱۱۶	۰/۱۲۲۸	عزیزآباد
۲۷	۰/۰۷۲۲	۰/۰۰۹۲	۰/۱۱۸۳	مرادقلی

نتایج حاصل از بررسی ضریب توسعه‌یافتگی روستاها، از لحاظ شاخص‌های نیروی انسانی روستای تازآباد هیجان با ضریب (۰/۶۵)، از لحاظ شاخص‌های زراعت و باغداری روستای گاوشله با ضریب (۰/۶۲)، از لحاظ شاخص‌های منابع آب و آبیاری روستای گل تپه سفلی با ضریب (۰/۸۱)، از لحاظ شاخص‌های دامپروری روستای تازآباد هیجان با ضریب (۰/۵۵)، از لحاظ شاخص‌های مکانیزاسیون روستای تازآباد وزیر با ضریب (۰/۶۰)، رتبه‌ی اول را از این نظر به دست آورده‌اند و این بدین معنی است که این روستاها از لحاظ این شاخص‌ها در وضعیت بهتری نسبت به دیگر روستاها قرار دارند. همچنین از لحاظ شاخص‌های نیروی انسانی روستای عزیزآباد با ضریب (۰/۲۵)، از لحاظ شاخص‌های زراعت و باغداری روستای قره‌چی قرآن با ضریب (۰/۳۰)، از لحاظ شاخص‌های منابع آب و آبیاری

## جدول ۴- سطوح توسعه‌یافتگی کشاورزی روستاهای دهستان

قراقره بر اساس تکنیک تاپسیس

مأخذ: یافته‌های پژوهش، ۱۳۹۱.

گروه	شرح	ضریب توسعه‌یافتگی	فراوانی	درصد
توسعه‌یافته	$C_i^+ < 0/40$	۳	۱۱/۱۱	
در حال توسعه	$0/40 < C_i^+ < 0/20$	۱۱	۴۰/۷۴	
کمتر توسعه‌یافته	$C_i^+ < 0/20$	۱۳	۴۸/۱۵	

## ۴.۴. نتایج مدل موریس

به‌منظور رتبه‌بندی روستاهای دهستان با استفاده از شاخص ناموزون موریس، ضریب و رتبه توسعه‌یافتگی هر یک از روستاها از نظر توسعه کشاورزی در ۵ بعد اصلی محاسبه شد. بر اساس



رتبه‌بندی روستاهای دهستان بر اساس ضریب توسعه‌یافتگی نهایی نشان داده است که در زمینه‌ی شاخص‌های توسعه کشاورزی، روستای گل‌تپه سفلی با کسب ضریب توسعه‌یافتگی ۰/۵۱، رتبه اول و به‌عنوان برخوردارترین روستای دهستان در زمینه‌ی توسعه کشاورزی شناخته شده است. روستای عزیزآباد در انتهای طیف رتبه‌بندی و با کسب ضریب توسعه‌یافتگی ۰/۱۵ به‌عنوان محروم‌ترین روستا معرفی می‌گردد.

روستای پنجه سفلی با ضریب (۰/۰۷)، از لحاظ شاخص‌های دامپروری روستای عزیزآباد با ضریب (۰)، از لحاظ شاخص‌های مکانیزاسیون روستای پنجه سفلی با ضریب (۰/۱۵) دارای کمترین ضریب توسعه‌یافتگی می‌باشند و رتبه‌ی آخر را از این نظر به دست آورده‌اند. جهت دستیابی به یک رتبه‌بندی جامع از وضعیت توسعه‌یافتگی کشاورزی هر ۲۷ روستا، با استفاده از مدل موریس ضریب توسعه‌یافتگی نهایی هر روستا محاسبه گردید که در جدول ۵ گزارش شده است. نتایج حاصل از

### جدول ۵- ضریب و رتبه توسعه‌یافتگی روستاهای دهستان قراقره از نظر شاخص‌های توسعه کشاورزی تدوین شده

مأخذ: یافته‌های پژوهش، ۱۳۹۱.

رتبه‌بندی روستاها	ضریب نهایی توسعه‌یافتگی	ضریب توسعه‌یافتگی					شاخص روستا
		شاخص‌های مکانیزاسیون	شاخص‌های دامپروری	شاخص‌های منابع آب و آبیاری	شاخص‌های زراعت و باغداری	شاخص‌های نیروی انسانی	
۱	۰/۵۱	۰/۴۵	۰/۴۷	۰/۸۱	۰/۴۱	۰/۴۲	گل‌تپه سفلی
۲	۰/۴۷	۰/۴۴	۰/۳۴	۰/۴۱	۰/۶۲	۰/۵۷	گاوشله
۳	۰/۴۱	۰/۶۰	۰/۳۵	۰/۲۲	۰/۴۴	۰/۴۳	تازآباد وزیر
۴	۰/۳۹	۰/۳۰	۰/۳۴	۰/۲۳	۰/۶۰	۰/۵۰	گادمه‌گتر
۵	۰/۳۹	۰/۳۲	۰/۵۵	۰/۲۰	۰/۳۵	۰/۶۵	تازآباد هیجان
۶	۰/۳۹	۰/۲۵	۰/۴۵	۰/۵۱	۰/۳۸	۰/۳۸	جعفرآباد
۷	۰/۳۸	۰/۴۳	۰/۲۶	۰/۲۷	۰/۵۷	۰/۳۸	دره‌اسب
۸	۰/۳۶	۰/۳۱	۰/۳۹	۰/۲۵	۰/۴۶	۰/۴۰	وزیر
۹	۰/۳۴	۰/۴۶	۰/۲۴	۰/۲۷	۰/۴۰	۰/۳۶	وزمان
۱۰	۰/۳۴	۰/۱۴	۰/۳۹	۰/۲۳	۰/۳۸	۰/۵۸	قره‌گل
۱۱	۰/۳۲	۰/۱۴	۰/۴۶	۰/۲۳	۰/۳۳	۰/۴۷	ینگی‌کند
۱۲	۰/۳۱	۰/۲۹	۰/۲۳	۰/۱۸	۰/۴۰	۰/۴۵	آخکند
۱۳	۰/۳۰	۰/۳۵	۰/۲۸	۰/۲۲	۰/۳۵	۰/۴۴	قره‌چی قرآن
۱۴	۰/۳۰	۰/۲۲	۰/۱۲	۰/۲۱	۰/۴۱	۰/۵۴	سراب قره‌خان
۱۵	۰/۳۰	۰/۲۲	۰/۳۷	۰/۱۵	۰/۳۸	۰/۳۸	آباریک
۱۶	۰/۲۹	۰/۲۸	۰/۱۱	۰/۱۶	۰/۵۰	۰/۴۲	قشلاق سفید
۱۷	۰/۲۸	۰/۳۷	۰/۰۶	۰/۰۷	۰/۴۷	۰/۴۷	بابارار
۱۸	۰/۲۷	۰/۳۷	۰/۲۳	۰/۱۰	۰/۴۱	۰/۳۸	قزکه
۱۹	۰/۲۶	۰/۲۲	۰/۱۷	۰/۲۰	۰/۳۷	۰/۳۸	هیجان
۲۰	۰/۲۶	۰/۳۵	۰/۱۳	۰/۱۰	۰/۳۶	۰/۳۷	جقلو
۲۱	۰/۲۵	۰/۳۱	۰/۳۴	۰/۰۵	۰/۲۸	۰/۳۰	شکر بلاغ
۲۲	۰/۲۳	۰/۲۲	۰/۲۵	۰/۰۵	۰/۳۱	۰/۳۶	مرادقلی
۲۳	۰/۲۳	۰/۱۳	۰/۰۴	۰/۲۰	۰/۲۹	۰/۵۱	قره‌طوره
۲۴	۰/۲۲	۰/۱۰	۰/۱۷	۰/۰۵	۰/۴۰	۰/۴۰	زرینه ورمزبار
۲۶	۰/۱۴	۰/۰۴	۰/۱۳	۰/۰۱	۰/۲۸	۰/۲۵	پنجه سفلی
۲۵	۰/۲۰	۰/۰۹	۰/۲۹	۰/۰۴	۰/۲۹	۰/۲۹	پنجه علیا
۲۷	۰/۱۵	۰/۱۵	۰	۰/۰۷	۰/۳۰	۰/۲۵	عزیزآباد

به‌منظور آزمون فرضیه، از ضریب همبستگی اسپیرمن استفاده شد. محاسبه‌ی ضریب همبستگی نشان داد که رابطه‌ی مثبت و معنادار با اطمینان ۹۵٪ بین درجه‌ی توسعه‌یافتگی و فاصله روستا تا مرکز خدمات کشاورزی و مدیریت جهاد کشاورزی شهرستان وجود دارد.

## ۵. بحث و نتیجه‌گیری

بر اساس یافته‌های تحقیق می‌توان گفت: درجه‌ی توسعه‌یافتگی روستاهای دهستان قراتوره از لحاظ برخورداری از شاخص‌های توسعه کشاورزی متوازن نبوده است. علی‌رغم همگنی قابل توجه در اوضاع طبیعی و جغرافیایی، تفاوت‌های محسوسی از نظر سطح برخورداری توسعه کشاورزی در بین دهستان‌ها مشاهده می‌شود. وجود نابرابری‌ها و عدم توازن منطقه‌ای موضوعی است که در مطالعات مختلف موردسنجش و ارزیابی قرار گرفته است. در این خصوص مطالعات رضوانی در مورد "سنجش و تحلیل سطوح توسعه‌یافتگی نواحی روستایی در شهرستان سنج" با استفاده از مدل‌های تاکسونومی و مورس نیز نشان داد که تفاوت‌ها و نابرابری‌های زیادی در سطح توسعه‌یافتگی در دهستان‌های شهرستان مورد مطالعه وجود دارد. همچنین وضعیت دهستان‌های مورد مطالعه در زمینه‌ی اقتصادی بسیار نامناسب‌تر از سایر زمینه‌ها می‌باشد (رضوانی، ۱۳۸۳). مطالعه کلانتری و همکاران در سنجش سطوح توسعه روستایی در شهرستان تربت حیدریه، نیز حاکی از آن می‌باشد که هرچند شکاف و نابرابری بین مناطق روستایی شهرستان از نظر دسترسی به امکانات مختلف در طول دوره زمانی مذکور کاهش یافته است، اما نقاط روستایی این شهرستان هنوز برای دستیابی به توسعه متوازن، یکپارچه و پایدار راه طولانی در پیشرو دارند (کلانتری، ایروانی و وفایی نژاد، ۱۳۸۲). همچنین با بهره‌گیری از روش تاپسیس در اولویت‌بندی روستاهای دهستان قراتوره، مشخص گردید که روستاهای گل‌تپه سفلی، جعفرآباد و گاوشله کوتاهترین فاصله را از ناکارآمدترین روستا (مرادقلی) از حیث توسعه کشاورزی دارند. درواقع از عواملی که موجب قرارگرفتن روستاها در رتبه‌های اول تا سوم شده است، وجود منابع آبی بوده است که نسبت به روستاهای دیگر در مرحله‌ی بالاتر قرار گرفته‌اند. از عوامل دیگر می‌توان به جهت ارتباط نزدیک‌تر با مرکز خدمات و شهر و توسعه‌یافتگی روستایی اشاره کرد. بدری، اکبریان رونیزی و جواهری (۱۳۸۵) در مطالعه خود به این نتیجه

رتبه‌بندی و تعیین سطح توسعه‌یافتگی روستاهای دهستان حاصل از کاربرد دو روش تاپسیس و مورس در این پژوهش، به حصول نتایج متفاوتی منجر گردیده است؛ طبق رتبه‌بندی که با استفاده از تکنیک تاپسیس انجام شد، روستای گل‌تپه سفلی رتبه اول و به‌عنوان برخوردارترین روستای دهستان در زمینه‌ی توسعه کشاورزی شناخته شده است. روستای مرادقلی در انتهای طیف رتبه‌بندی و به‌عنوان محروم‌ترین روستا معرفی می‌گردد. درحالی‌که با استفاده از نتایج به‌دست آمده از روش مورس روستای گل‌تپه سفلی با کسب ضریب توسعه‌یافتگی ۰/۵۱ در رتبه اول و روستای عزیزآباد با کسب ضریب توسعه‌یافتگی ۰/۱۵ در رتبه بیست و هفتم قرار می‌گیرند. در مجموع می‌توان چنین اظهار نمود که روستاهای گل‌تپه سفلی، گادمه‌گتر، تازآباد هیجان، وزمان، قره‌چی قرآن در هر دو روش سنجش درجه توسعه‌یافتگی، رتبه یکسان، اما سایر روستاها رتبه‌های متفاوتی کسب نموده‌اند. به‌طور مثال روستای جعفرآباد بر اساس تکنیک تاپسیس حائز رتبه دوم و مطابق مدل مورس رتبه ششم را در میان سایر روستاهای دهستان داراست. یکی از دلایل متفاوت بودن نتایج، ناشی از این باشد که در روش تاپسیس، وزن‌دهی که با استفاده از آنتروپی صورت می‌گیرد بر اساس پراکندگی است، درحالی‌که در مدل مورس بر اساس میانگین رتبه‌بندی صورت می‌گیرد. برای بیان هرچه بیشتر نابرابری منطقه‌ای در زمینه‌ی توسعه کشاورزی، ضریب پراکندگی (CV) برای هر یک از بخش‌های مورد مطالعه محاسبه شد. بر این اساس، نابرابری روستاها در شاخص‌های بخش منابع آب و آبیاری و دامپروری بیشتر است. مطالعه‌ی پراکنش فضایی روستاهای دهستان بر اساس سطح توسعه‌یافتگی کشاورزی تا اندازه‌ای حاکی از آن است که روستاهایی که از نظر برخورداری از منابع آب با مشکل مواجه هستند و میان این مناطق نابرابری وجود دارد، به‌تبع آن میان این مناطق از نظر دامپروری تعادل وجود ندارد.

## جدول ۶- ضریب پراکندگی مربوط به مؤلفه‌های توسعه کشاورزی

(مأخذ: یافته‌های پژوهش، ۱۳۹۱)

مؤلفه	ضریب اختلاف
نیروی انسانی	۰/۶۲
زراعت و باغداری	۰/۶۴
منابع آب و آبیاری	۱/۳۵
دامپروری	۱/۰۵
مکانیزاسیون	۰/۸۹

زمانی که یکی از این سه دچار رکود می‌شود را بکار برد و کشاورزی را رونق بخشید.

\* ترویج کشت چند محصولی در منطقه در کنار غلات، کشت محصولات جالیزی نظیر هندوانه، خربزه، طالبی و محصولات صیفی مانند گوجه‌فرنگی، سیب‌زمینی و پیاز و کشت گلخانه‌ای که به‌نوبه خود می‌تواند کمک شایانی برای اقتصاد کشاورزی منطقه باشد.

\* احداث واحدهای صنعتی دامپروری با توسعه کشت علوفه در زمین‌های حاشیه رودخانه و استفاده از کاه غلات (جو و گندم) که به‌وفور در منطقه یافت می‌شود. درواقع دامپروری یکی از فعالیت‌هایی است که باعث ماندگاری کشاورزان در روستا و یکی از عوامل جلوگیری از مهاجرت آن‌ها به شهر حتی به‌صورت مهاجرت فصلی است.

\* برای مناطقی که متشکل از کشاورزان کم‌سواد و مسن بیشتری هستند، به‌منظور پذیرش برنامه‌های ترویجی می‌توان از تکنیک‌های آموزشی نتیجه‌گرا نظیر بازدیدهای ترویجی، نمایش فیلم و غیره با حداکثر استفاده از وسایل ارتباط جمعی استفاده نمود.

\* با توجه به محدودیت منابع آب و به‌صرفه نبودن مشاغل کشاورزی در منطقه، تنوع‌بخشی به منابع درآمد و معیشت روستاییان و روی‌آوری به فعالیت‌های غیرکشاورزی و اشتغال‌زا در روستاهای منطقه می‌تواند مدنظر قرار گیرد.

#### یادداشت‌ها

- 1- Burja
- 2- Ajagekar & Masal
- 3- Patil
- 4- Jena
- 5- Agropolitan
- 6- Durand
- 7- Louis Emerkij
- 8- Joan Robinson
- 9- Neil Smelser
- 10- Michael Todaro
- 11- Rostow
- 12- Arthur Lewis

رسیدند که نزدیکی دهستان به شهرستان برمبنای نظریات مکان مرکزی موجب توسعه‌یافتگی می‌گردد. نتایج این تحقیق نشان داد که دلیل اصلی نابرابری‌های توسعه کشاورزی در این دهستان بیشتر ناشی از کمبود منابع آبی است. نزدیکی و دسترسی تعدادی از روستاها به منابع آبی در دهستان بر سطوح توسعه‌ی آن‌ها تأثیر گذاشته است. به‌عبارتی روستاهایی که در حاشیه‌ی رودخانه واقع در دهستان قرار دارند از لحاظ توسعه کشاورزی نسبت به روستاهایی که به منابع آبی دسترسی ندارند توسعه‌یافته‌تر می‌باشند. از این رو مسائل روستاهای محروم دهستان نیازمند نگرش ویژه‌ای است. در صورت ادامه و تشدید این نابرابری‌های منطقه‌ای کشاورزی، همچنان سرمایه و در پی آن امکانات و فرصت‌ها به‌سوی مناطق توسعه‌یافته سرازیر خواهد شد؛ بنابراین برای رسیدن به توسعه‌ی پایدار و یکپارچه کشاورزی، توسعه‌ی هم‌زمان همه‌ی مناطق با تأکید ویژه بر مناطق کمتر توسعه‌یافته و محروم امری پرهیزناپذیر است. از آنجایی که هدف این‌گونه مطالعات (که در زمره مطالعات برنامه‌ریزی قرار می‌گیرند)، شناسایی وضعیت موجود مناطق و رتبه‌بندی آن‌ها از نظر مؤلفه‌های توسعه کشاورزی می‌باشد، اقدامات فراوان و متنوعی برای اجرای صحیح و دقیق برنامه‌ریزی منطقه‌ای در راستای نیل به توسعه کشاورزی و رفع محرومیت از مناطق مختلف لازم است. در جهت تحقق این امر و با توجه به نتایج دست آمده از تحقیق، پیشنهاد می‌شود:

\* با ایجاد سد، توسعه زیرساخت‌ها، شبکه‌های انتقال آب و اجرای آبیاری تحت‌فشار، جهت رفع کمبود منابع آبی کشاورزی روستاهای منطقه علی‌الخصوص روستاهای دور از رودخانه و جاده اصلی (پنجه سفلی، پنجه علیا، مرادقلی، قراتوره، سراب قره‌خان، قره‌چی قرآن و تعدادی روستای دیگر) اقدام شود.

\* با توجه به این‌که دهستان قراتوره قطب کشاورزی است می‌توان با مدیریت صحیح منابع طبیعی و تربیت نیروی انسانی متخصص، کشاورزی ترکیبی (ترکیبی از دامداری در کنار زراعت و باغداری) را که باعث بهبود معیشت و درآمد مردم در

#### کتابنامه

۱. بدری، ع؛ اکبریان رونیزی، س. ر. و جواهری، ح. (۱۳۸۵). تعیین سطوح توسعه‌یافتگی نواحی روستایی شهرستان کامیاران. فصلنامه تحقیقات جغرافیایی، ۲۱ (۸۲)، ۱۳۰-۱۱۶.
۲. برقی، ح، قنبری، ی. و حجاریان، ا. (۱۳۹۰). تحلیل درجه توسعه‌یافتگی شهرستان‌های استان اصفهان در شاخص‌های عمده بخش کشاورزی. مجله پژوهش و برنامه‌ریزی شهری، ۲ (۴)، ۱۲۸-۱۱۳.

۳. تقدیسی، ا؛ بسحاق، م. (۱۳۸۹). چالش‌های کشاورزی و تأثیر آنها بر جمعیت روستایی با تأکید بر تغییرات سطح زیرکشت. (مطالعه‌ی موردی: دهستان سیلاخور شرقی-شهرستان ازنا). *فصلنامه پژوهش‌های روستایی*، ۱(۲)، ۱۶۱-۱۳۷.
۴. حیدری ساریان، و. (۱۳۹۱). اولویت‌بندی دهستان‌های شهرستان مشگین شهر برحسب سطوح توسعه کشاورزی. *جغرافیا و برنامه‌ریزی*، ۱۶(۴۰)، ۷۵-۹۶.
۵. رضوانی، م. ر. (۱۳۸۳). سنجش و تحلیل سطوح توسعه‌یافتگی نواحی روستایی در شهرستان سنندج. *مجله جغرافیا و توسعه ناحیه‌ای*، ۲(۳)، ۱۶۴-۱۴۹.
۶. رنجبر، غ. (۱۳۸۸). بخش کشاورزی و لزوم توجه به برنامه‌ریزی منطقه‌ای. بازپایی ۱۷ اسفند ۱۳۸۸ از <http://bovali.blogfa.com>
۷. زمانی پور، ا. (۱۳۷۹). *ترویج کشاورزی در فرآیند توسعه*. چاپ اول. بیرجند: انتشارات دانشگاه بیرجند.
۸. زنگی‌آبادی، ع. و سلطانی، ز. (۱۳۸۷). سنجش سطوح توسعه‌یافتگی کشاورزی شهرستان‌های استان اصفهان. *فصلنامه تحقیقات جغرافیایی*، ۲۳(۹۱)، ۱۷۸-۱۵۳.
۹. شایان، ح.، بوذر جمهری، خ. و میرلطفی، م. (۱۳۸۹). بررسی نقش کشاورزی در توسعه روستایی (منطقه مورد مطالعه: بخش میان‌گنگی سیستان). *مجله‌ی جغرافیا و توسعه ناحیه‌ای*، ۸(۱۵)، ۱۷۱-۱۵۱.
۱۰. فطرس، م. و بهشتی فر، م. (۱۳۸۸). مقایسه درجه توسعه‌یافتگی بخش کشاورزی استان‌های کشور در دو مقطع ۱۳۷۲ و ۱۳۸۳. *اقتصاد کشاورزی و توسعه*، ۱۷(۶۵)، ۳۸-۱۷.
۱۱. کلانتری، خ.، ایروانی، ه. و وفایی نژاد، ش. م. (۱۳۸۲). سنجش سطح توسعه روستایی در شهرستان تربت‌حیدریه ۷۹-۱۳۶۵. *فصلنامه پژوهش‌های جغرافیایی*، ۳۵(۴۴)، ۵۴-۴۱.
۱۲. کهنسال، م. و رفیعی دارانی، ه. (۱۳۸۸). عنوان سنجش درجه توسعه‌یافتگی کشاورزی شهرستان‌های استان خراسان رضوی با استفاده از روش تاکسونومی عددی. *اقتصاد کشاورزی*، ۳(۴)، ۶۶-۴۵.
۱۳. مرکز آمار ایران. (۱۳۸۶). سالنامه آماری استان کردستان. تهران: مرکز آمار ایران.
۱۴. مرکز آمار ایران. (۱۳۸۵). نقشه دهستان‌ها. تهران: مرکز آمار ایران.
۱۵. مرکز آمار ایران. (۱۳۹۰). نتایج سرشماری عمومی نفوس و مسکن. تهران: مرکز آمار ایران.
۱۶. میرلطفی، م.، شایان، ح. و علوی‌زاده، س. (۱۳۹۱). ارزیابی سطح توسعه‌ی کشاورزی و عوامل مؤثر بر آن در شهرستان هیرمند. *جغرافیا و توسعه*، ۱۲(۲۸)، ۹۵-۱۱۴.
۱۷. حاجی رحیمی، م. و ترکمانی، ج. (۱۳۸۲). نقش رشد کشاورزی در رشد اقتصاد ایران، کاربرد الگوی تحلیل مسیر. *مجله اقتصاد کشاورزی و توسعه*، ۱۱(۴۱/۴۲)، ۹۰-۷۱.
۱۸. نوری زمان‌آبادی، ه.؛ امینی فسخودی، ع. (۱۳۸۶). سهم توسعه کشاورزی در توسعه روستایی (مطالعه موردی مناطق روستایی استان اصفهان). *مجله علوم کشاورزی ایران*، ۲(۲)، ۲۷۵-۲۶۳.
۱۹. هایامی، ی.؛ روتان، و. (۱۳۷۸). *الگوی نوآوری القایی توسعه کشاورزی*، مجموعه مقالات توسعه کشاورزی بین‌المللی، ترجمه: م. فرهنگ، تهران: انتشارات تابان.

20. Ajagekar, B. B., Masal, N. S. (2011). Regional disparities in the levels of agricultural development in Kolhapur District of South Maharashtra. *Indian Streams Research Journal*, 1(1), 139-144.
21. Burja, V. (2011). Regional disparities of Agricultural performance in Romania. *Annales Universitatis Apulensis Series Oeconomica*, 13(1), 115-121.
22. Patil, B.D. (2013). Regional Disparities in Levels of Agricultural Development in Dhule and Nandurbar Districts, India. *Research Journal of Agriculture and Forestry Sciences*, 1(5). 9-12.
23. Jena, D. (2014). Agricultural Development Disparities in Odisha. A Statistical Study. *American Review of Mathematics and Statistics*, 2(1), 45-53.
24. Durand, G. (2003). *Multifunctional Agriculture: A New paradigm for European Agriculture*. UK, Aldershol: Ashgate publishing

## Measuring of Agricultural Development Levels in Villages of Qaratureh Dehestan Using TOPSIS Technique

Zhila Moradi\*<sup>1</sup>, Aliasghar Mirakzadeh<sup>2</sup>, Farahnaz Rostami<sup>3</sup>, Farzad Karimi<sup>4</sup>

1- MSc. in Rural Development, Razi University, Kermanshah, Iran.

2- Assistant prof., in Agricultural Extension and Rural Development, Razi University, Kermanshah, Iran.

3- Assistant prof., in Agricultural Extension and Rural Development, Razi University, Kermanshah, Iran.

4- MSc. in Rural Development, University of Yasouj, Yasouj, Iran.

Received: 31 August 2014

Accepted: 18 April 2015

### Abstract

**Purpose:** Identifying and studying facilities and capabilities and Followed by determine the level of agricultural development, the first step in the planning process and the development of agriculture. The purpose of this study was to investigate the agricultural development situation in Qaratureh Dehestan and ranking these villages in terms of having to agriculture development indicators and determination the most advanced and the deprived and showing agricultural development priorities in region.

**Methodology:** In this study by using of resources and field studies are obtained 47 indicators of agricultural development, then was determined weight indicators by using the entropy and finally the villages were ranked by using the TOPSIS method. Then by using Morris model, a comparison was adjusted. Population was all farmers in 27 villages Qratureh Dehestan (N=2800) that by using stratified sampling method with Proportional allocation a sample to size 338 was selected in base Morgan table.

**Finding:** The results TOPSIS showed that the villages of district according to development coefficient ( $C_i^+$ ) were classified to three levels of developed (3 villages), developing (11 villages), and least developed (13 villages), were classified. Also, to explaining the amount of disparities in various aspects of agriculture development was calculated dispersion coefficient for each section. Results showed that most disparities villages' respective is related to water resources and irrigation sectors and animal.

**Research limitation:** Because of to lack some information, were excluded a number of important indicators.

**Practical implication:** According to Qaratureh Dehestan is agricultural center. Can be whit natural resource management and manpower training specialist, Combination of agriculture (Combination of livestock beside agronomy and garden) that cause improve livelihood applied and income when you apply one of these three is stagnating and improve agriculture.

**Original/ value:** Applications of this research, is to help in the distribution agricultural credit among the rural districts of the country.

**Key words:** Agricultural development, inequality development, TOPSIS, Qaratureh Dehestan.

### How to cite this article:

Moradi, Zh., Mirakzadeh, A. A., Rostami, F. & Karimi, F. (2015). Measuring of Agricultural Development Levels in Villages of Qaratureh Dehestan Using TOPSIS Technique. *Journal of Research & Rural Planning*, 4(2), 67-78.

URL <http://jrrp.um.ac.ir/index.php/RRP/article/view/38900>

ISSN: 2322-2514

eISSN: 2383-2495