

مجله پژوهش و برنامه‌ریزی روستایی، سال ۶، شماره ۱، بهار ۱۳۹۶، شماره پیاپی ۱۷

شاپای الکترونیکی: ۲۳۸۳-۲۴۹۵

شاپای چاپی: ۲۳۲۲-۲۵۱۴

<http://jrpp.um.ac.ir>

تحلیل جایگاه مدیریت روستایی مبتنی بر رویکرد حکمروایی خوب در توسعه پایدار روستایی (مطالعه موردی: مقایسه بخش مرکزی کوهدشت و بخش لواسانات شمیرانات)

عبدالرضا رحمانی فضلی^۱ - رحمت‌الله منشی‌زاده^۲ - بیژن رحمانی^۳ - جهانبخش علیپوریان^{۴*}

۱- دانشیار جغرافیا و برنامه‌ریزی روستایی، دانشگاه شهید بهشتی، تهران، ایران.

۲- دانشیار جغرافیای انسانی، دانشگاه شهید بهشتی، تهران، ایران.

۳- دانشیار جغرافیا و آمایش سرزمین، دانشگاه شهید بهشتی، تهران، ایران.

۴- دانشجوی دکتری جغرافیا و برنامه‌ریزی روستایی، دانشگاه شهید بهشتی، تهران، ایران.

تاریخ تصویب: ۱۳۹۵/۹/۱۴

صص ۱۵۲-۱۳۳

تاریخ دریافت: ۱۳۹۵/۲/۴

چکیده

هدف: رویکرد حکمروایی خوب روستایی با تأکید بر سه رکن اصلی دولت، بخش خصوصی و جامعه مدنی به حضور فعال و اثرگذار این ارکان در سایه مشارکت، شفافیت، پاسخ‌گویی، قانون‌مندی، عدالت، اجماع‌گرایی، مسئولیت‌پذیری، کارآیی و توسعه انسانی تأکید دارد. هدف از این پژوهش، بررسی جایگاه مدیریت روستایی مبتنی بر رویکرد حکمروایی خوب در توسعه پایدار روستایی «مقایسه بخش مرکزی کوهدشت و بخش لواسانات شمیرانات» است. **روش:** پژوهش از نوع توصیفی-تحلیلی بوده و روش پژوهش از نظر هدف کاربردی و از نظر نحوه گردآوری داده‌ها، پیمایشی است. جامعه آماری؛ شامل خانوارهای روستایی دو منطقه مورد مطالعه با ۲۷ روستای نمونه و ۲۸۰ خانوار است. ابزار گردآوری داده‌ها از نوع پرسش‌نامه بوده که به صورت تصادفی در روستاهای نمونه تکمیل شد. به منظور تحلیل داده‌ها و آزمون فرضیه‌ها نیز از مدل ویکور و آزمون‌های آنوا توکی و رگرسیون چندمتغیره استفاده شده است.

یافته‌ها: مطابق یافته‌های مدل ویکور، مدیریت مبتنی بر رویکرد حکمروایی خوب و سطح پایداری سکونت‌گاه‌ها در دو منطقه مورد مطالعه از وضعیت بسیار متفاوتی برخوردار است؛ به طوری که در هر دو منطقه، روستاهایی که از وضعیت حکمروایی خوبی برخوردارند، پایداری بهتری نیز دارند. همچنین، تحلیل رگرسیون چندمتغیره، نشان‌دهنده تأثیر و ارتباط معنی‌دار بین مؤلفه‌های حکمروایی خوب و توسعه پایدار روستایی است. **محدودیت‌ها:** محدودیت‌های این پژوهش شامل وسیع بودن حجم نمونه و جامعه مورد مطالعه و تطابق مدل نظری پژوهش با مدل تجربی آن بود. **راه کارهای عملی:** در نظر گرفتن رویکرد حکمروایی خوب در نظام مدیریت روستایی می‌تواند موجب سرعت‌بخشی روند توسعه پایدار روستایی شده و از ناپایداری سکونت‌گاه‌ها جلوگیری کند.

اصالت و ارزش: این مقاله ضمن مقایسه تطبیقی دو منطقه با نظام مدیریت، سطح حکمروایی و پایداری متفاوت، می‌تواند کاستی‌های موجود در ساختار مدیریت یک‌پارچه کنونی روستاهای کشور را واضح‌تر نشان دهد.

کلیدواژه‌ها: مدیریت روستایی، حکمروایی خوب روستایی، توسعه پایدار روستایی، بخش مرکزی کوهدشت، بخش لواسانات.

ارجاع: رحمانی فضلی، ع. ر.، منشی‌زاده، ر.، رحمانی، ب. و علیپوریان، ج. (۱۳۹۶). تحلیل جایگاه مدیریت روستایی مبتنی بر رویکرد حکمروایی خوب در توسعه پایدار روستایی (مطالعه موردی: مقایسه بخش مرکزی کوهدشت و بخش لواسانات شمیرانات). *مجله پژوهش و برنامه‌ریزی روستایی*، ۶(۱)، ۱۳۳-۱۵۲.

<http://dx.doi.org/10.22067/jrpp.v5i4.55391>

۱. مقدمه

۱.۱. طرح مسأله

توسعه پایدار روستایی فرآیندی است که ارتقای همه‌جانبه حیات روستایی را از طریق زمینه‌سازی و ترغیب فعالیت‌های همساز با قابلیت‌ها و تنگناهای محیطی «به مفهوم عام آن»، مورد تأکید قرار می‌دهد. در همین رابطه مهم‌ترین هدف توسعه پایدار روستایی عبارت است از: قابل‌زیست‌کردن عرصه‌های زندگی برای نسل‌های فعلی و آینده با تأکید خاص بر بهبود و توسعه مداوم روابط انسانی- محیطی. «واژه پایداری همان‌گونه که از محتوای آن برمی‌آید، به معنای ثبات و ایستابودن است» (سعیدی، ۱۳۸۸، صص. ۱۳۲-۱۲۸). یکی از ارکان اساسی توسعه و توسعه پایدار در هر مکان و سرزمینی الگوی مدیریت و شیوه حکمروایی خوب و شایسته آن است. مدیریت، فرآیند به‌کارگیری مؤثر و کارآمد منابع مادی و انسانی در برنامه‌ریزی، سازمان‌دهی، بسیج منابع و امکانات و هدایت و کنترل است که برای دستیابی به اهداف سازمانی و براساس نظام ارزشی مورد قبول صورت می‌گیرد (رضائیان، ۱۳۷۹، ص. ۶). در نگرش جدید توسعه، هویت محلی زیربنای مدیریت محلی و مدیریت محلی ابزار اصلی توسعه پایدار روستایی است. در واقع، هویت محلی مبنای اصلی محلی‌گرایی و اداره محلی امور جامعه در قالب عنوان «مدیریت محلی» است. واژه‌ای که در بطن آن تمرکززدایی، خودگردانی، مشارکت محلی، مشروعیت محلی، توسعه محلی و خوداتکایی نهفته است (شفیعی، ۱۳۷۹، ص. ۱۲۴).

مدیریت روستایی فرآیند چندجانبه‌ای است که شامل سه رکن مردم، دولت و نهادهای عمومی است. در این فرآیند با مشارکت مردم و از طریق تشکیلات و سازمان‌های روستایی، برنامه‌ها و طرح‌های توسعه روستایی تدوین و اجرا می‌شود و مورد نظارت و ارزشیابی قرار می‌گیرد (رضوانی، ۱۳۸۳، ص. ۲۱۱). امروزه بهترین رویکرد برای بهره‌گیری بهینه از توانمندی‌های مردم در فرآیند توسعه پایدار روستایی، رویکرد مدیریتی مبتنی بر جامعه محلی توسط نهادهای محلی است که آن را رویکرد اداره «خودمحور» برای پوشش‌دادن مشارکت و توانایی‌های آن‌ها در یک فرآیند تصمیم‌گیری جامع و شفاف می‌نامند. مردم محلی صلاحیت و قابلیت آن را دارند که اجرا و مدیریت پروژه‌های توسعه روستایی را با راهنمایی و ظرفیت-

سازی از جانب نهادهای دولتی و غیردولتی بر عهده گیرند (برکس^۱، ۲۰۰۲، ص. ۱۳۲). مدیریت و حکومت روستایی از دوره پدرسالاری در اوایل قرن بیستم، به دوره دولت‌گرا در اواسط قرن بیستم و به دوره جدید حکمروایی خوب در آستانه قرن بیست‌ویکم تغییر یافته است. این گذار هم بازتاب بخشی از بازساخت روستایی^۲ بوده و هم این‌که الزام مهمی برای شکل‌گیری و اجرای سیاست روستایی، سامان‌دهی جوامع، اقتصاد، محیط‌های روستایی و توزیع قدرت در نواحی روستایی است (وودز^۳، ۱۹۹۸، صص. ۳۹-۳۶). رویکرد حکمروایی خوب روستایی از جمله جدیدترین و پرطرفدارترین رویکردهایی است که در زمینه مدیریت پایدار توسعه روستایی مطرح شده است. این رویکرد با تکیه بر سه رکن اصلی دولت، بخش خصوصی و جامعه مدنی به حضور فعال و اثرگذار این ارکان در سایه مشارکت^۴، شفافیت^۵، پاسخ‌گویی^۶، قانون‌مندی^۷، عدالت^۸، کارایی و اثربخشی^۹، مسئولیت‌پذیری^{۱۰}، اجماع‌گرایی^{۱۱} و توسعه انسانی تأکید دارد.

این رویکرد، توانمندی قابل ملاحظه‌ای در تبیین واقعیت‌ها داشته و می‌تواند در زمینه سیاست‌گذاری توسعه پایدار روستایی به عنوان راهنمای عمل مناسبی به کار گرفته شود؛ زیرا به نهادسازی^{۱۲}، ظرفیت‌سازی^{۱۳}، توانمندسازی^{۱۴} و توسعه مشارکتی^{۱۵} توجه ویژه‌ای دارد. این رویکرد دارای یک مسئولیت اجتماعی برای ایجاد دموکراسی واقعی براساس شالوده‌هایی از مشارکت مؤثر دموکراتیک از جانب مردم روستایی است. به این ترتیب، شبکه‌های اجتماعی قوی محلی روستایی توانایی این را دارند که مشکلات روستاها را شناسایی کرده و آن‌ها را برطرف کنند (مرداخ و آبرام^{۱۶}، ۱۹۹۸، صص. ۴۱-۵۰)؛ به بیان دقیق‌تر، رویکرد حکمروایی خوب روستایی بر پایه اعتقاد به دموکراسی، کثرت‌گرایی و جامعه مدنی «نهادهای اجتماعات محلی، نهادهای غیرحکومتی، شوراهای محلی و مانند این‌ها» استوار است و در آن منافع ناشی از مداخله و هم‌کاری نهادهای محلی و غیرانتفاعی با نهادهای رسمی مورد توجه و تأکید فزاینده قرار گرفته است. با این تعریف، حکمروایی خوب روستایی، پیش‌شرطی برای توسعه پایدار روستایی برشمرده می‌شود.

نظام ساختاری- عملکردی کنونی مدیریت روستایی کشور، گویای این است که مدیریت روستایی با وجود نهادسازی و استقرار نهاد دهیاری‌ها و شوراهای اسلامی، همواره با نگاهی بالا به پایین، با روستا و

روستاییان روبه‌رو شده و مردم در هیچ سطحی از فرآیند برنامه‌ریزی و مدیریت توسعه سرزمین خود دخالت و مشارکت داده نمی‌شوند. فقدان الگوی حکمروایی خوب روستایی که می‌تواند زمینه‌ساز حضور و مشارکت فعال مردم در نظام مدیریت و برنامه‌ریزی باشد، بسیار کم‌رنگ بوده و یا در اغلب روستاها دیده نمی‌شود. این نوع نگرش و رویکرد سنتی حاکم بر ساختار مدیریت روستایی کشور، بدون در نظر گرفتن نقش و جایگاه مردم، نه تنها در راستای تحقق اصول توسعه پایدار روستایی حرکت نخواهد کرد؛ بلکه همواره به عنوان یک اصل بازدارنده در توسعه پایدار روستایی عمل خواهد کرد و تمامی برنامه‌های مربوط به توسعه و عمران سکونت‌گاه‌های روستایی کشور را بی‌نتیجه خواهد گذاشت. در این مقاله، تلاش بر آن است که در راستای تحلیل جایگاه مدیریت روستایی مبتنی بر رویکرد حکمروایی خوب در پایداری سکونت‌گاه‌های روستایی، به این دو سؤال پاسخ داده شود:

الف) آیا بین وضعیت برخورداری از شاخص‌های توسعه پایدار روستایی و حکمروایی خوب در دو منطقه مورد مطالعه «بخش مرکزی شهرستان کوهدشت و بخش لواسانات شمیرانات» تفاوت معناداری وجود دارد؟

ب) آیا ارتباط معناداری بین شاخص‌های توسعه پایدار روستایی و حکمروایی خوب وجود دارد؟

۲.۱. پیشینه تحقیق

در سال‌های اخیر، پژوهش‌هایی هرچند اندک، در زمینه مدیریت روستایی ایران انجام شده است؛ اما تا کنون در زمینه حکمروایی و به‌خصوص حکمروایی خوب روستایی، مطالعه زیادی آن هم به صورت میدانی و تطبیقی انجام نشده است. با این حال، در این مقاله سعی شده است به برخی از مهم‌ترین آن‌ها به طور مختصر اشاره شود. جدول (۱).

جدول ۱- پیشینه خارجی و داخلی تحقیق

مأخذ: یافته‌های پژوهش، ۱۳۹۴

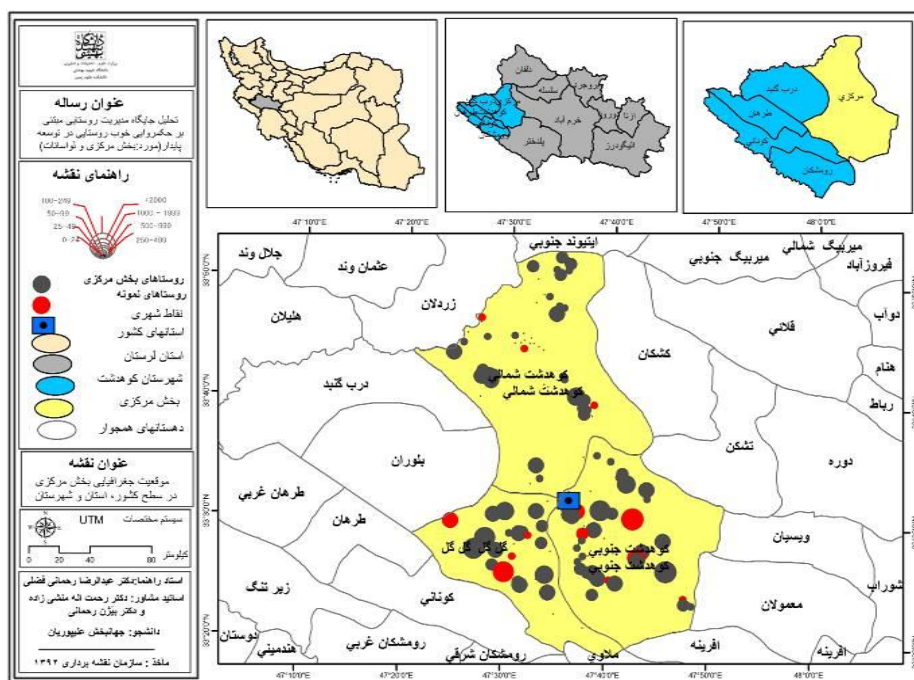
پیشینه تحقیق				
ردیف	عنوان	محققان	سال	نتایج
۱	حکمروایی نواحی روستایی	گودوین ^{۲۷}	۱۹۸۱	حکمروایی روستایی را شامل آن نوع قدرتی می‌داند که استعدادها را برای عمل کردن به وسیله آمیزه‌ای از منابع، مهارت‌ها و اهدافشان در یک مشارکت پایدار هدایت می‌کند.
۲	نقش نهادها در فرآیند توسعه کشورهای آفریقایی	کامسا و ام بیج ^{۲۸}	۲۰۰۴	اجرای ضعیف حاکمیت قانون، فساد، ضعف مدیریت، فقدان یک جامعه مدنی قوی و دخالت‌های سیاسی، مهم‌ترین عامل بازدارنده در توسعه این کشورها بوده‌اند
۳	حکمرانی خوب و توسعه انسانی در ایالت‌های هندوستان	رودرا و سانیال ^{۲۹}	۲۰۱۱	نتایج مطالعه آن‌ها نشان داده است که حکمرانی خوب و توسعه انسانی دوره‌های پیشین، توسعه انسانی فعلی را در هندوستان تعیین می‌کند.
۴	حاکمیت شهری خوب در جنوب شرق آسیا	شنگ ^{۳۰}	۲۰۱۰	نشان می‌دهد که آتکا به بازار توسعه و ارائه نیازها و خدمات عمومی شهری نیاز به دولت‌های قوی محلی و پیوستن به اصول حکمرانی خوب شهری دارد، تا اطمینان حاصل شود که نه تنها سازنده است؛ بلکه هم‌چنین موجب توسعه پایدار و فراگیر شهری است.
۵	ارزیابی عملکرد دهیاری‌ها در توسعه کالبدی- فضایی سکونت‌گاه‌های روستایی مورد: بخش کردیان شهرستان جهرم	ریاحی و کریمی نسب	۱۳۹۲	از دو دیدگاه دهیلان و مردم به توسعه کالبدی نگاه شده است. از دیدگاه مردم در بررسی عملکرد دهیلان، بهسازی و مقاوم‌سازی مسکن و کیفیت خدمات عمومی روستا مثبت و مکن‌یابی خدمات و تأسیسات منفی بوده است؛ اما از دیدگاه دهیلان، تغییرات چشم‌گیری در ارتقای شاخص‌های کیفیت ساخت‌وساز و سنددار شدن املاک روستا صورت گرفته است و این تغییرات در زمینه اداری و آموزشی و انتظامی محدودتر بوده است.
۶	اندازه‌گیری عملکرد مدیریت روستایی در ایران براساس عوامل تأثیرگذار بر فرآیند	عبدالهیان و شریعتی و شوشتری	۱۳۸۵	به سنجش عملکرد مدیریت روستایی در ایران بر اساس عوامل مؤثر می‌پردازد و در نهایت، مدلی را در قالب ابزار سنجش مدیریت روستایی ارائه می‌دهد.
۷	دهیاری‌ها تجربه‌های دیگر در مدیریت روستایی	مهدوی و نجفی کانی	۱۳۸۴	نشان می‌دهد که مدیریت جدید روستایی باید درک توسعه محلی، بروز ابتکارها، جمع‌گرایی و مشارکت را در دستور کار قرار داده تا بتواند مشکلات اقتصادی، اجتماعی و زیست‌محیطی فضاهای روستایی را حل کند. در این میان مشارکت، مهم‌ترین عمل موفقیت برنامه‌های توسعه روستایی بوده است.
۸	ارائه الگوی مناسب حکمروایی خوب روستایی در ایران	رکن‌الدین افتخاری و عظیمی آملی و پورطاهری و احمدی‌پور	۱۳۹۱	حکمروایی خوب روستایی در اکثر روستاهای مورد مطالعه از وضعیت منسلی برخوردار نبوده و نظام ساختاری روستا برآمده از عدم وجود تعادل یا هم‌زیستی بین کنش‌گران «دولت، بازار و جامعه مدنی» با تأکید بر رهیافت مکانیکی به جای رهیافت انسان‌گرا و نیز برنامه‌ریزی کارشناسانه به جای برنامه‌ریزی مشارکتی بوده که باید در الگوی پیشنهادی «مطلوب» برای حکمروایی خوب روستایی به آن توجه شود.

۲. روش‌شناسی

۱.۲. قلمرو جغرافیایی تحقیق

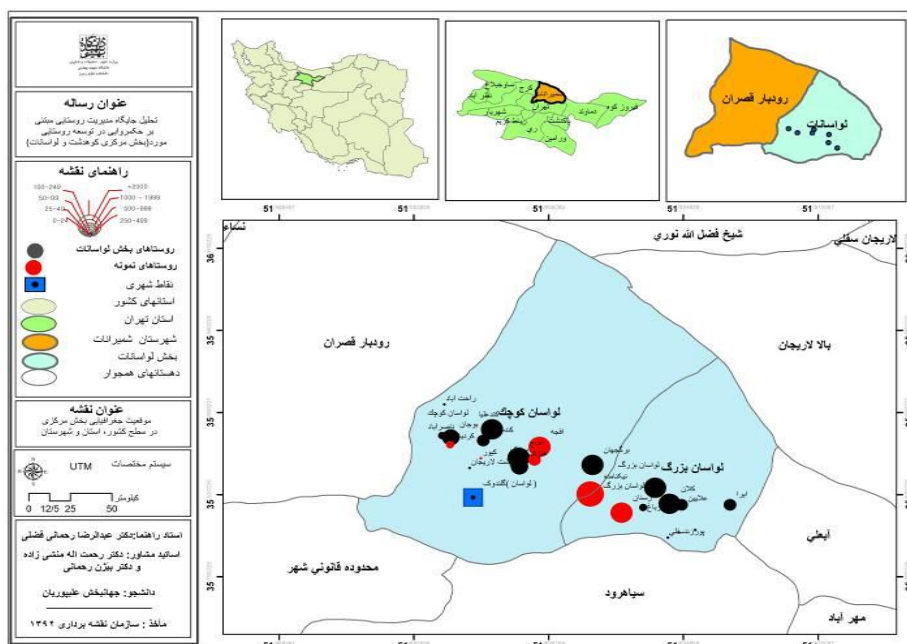
بخش مرکزی شهرستان کوه‌دشت از لحاظ موقعیت جغرافیایی «بین ۳۳ درجه و ۱۹ دقیقه و ۳۳ درجه و ۵۶ دقیقه عرض شمالی و ۴۷ درجه و ۱۶ دقیقه و ۴۷ درجه و ۵۰ دقیقه طول شرقی» واقع شده است. از لحاظ موقعیت نسبی نیز از طرف شمال به شهرستان نورآباد و شیروان چرداول، از طرف جنوب به شهرستان پلدختر، از غرب به بخش طرهان و کونانی و از طرف شرق به شهرستان خرم‌آباد محدود می‌شود. در شکل (۱) موقعیت بخش مرکزی نمایش داده شده است.

بخش لواسانات با مرکزیت گلدونک که شامل دو دهستان به نام دهستان لواسان کوچک و دهستان لواسان بزرگ و در مجموع، دارای ۲۱ آبادی است. این دو بخش در شمال شرقی تهران که از شمال به شهرستان نور، از غرب به شهرستان کرج، از شرق به شهرستان دماوند و از جنوب به شهر تهران منتهی و در موقعیت جغرافیایی «۵۱ درجه و ۲۴ دقیقه تا ۵۱ درجه و ۵۰ دقیقه طول شرقی و ۳۵ درجه و ۴۶ دقیقه تا ۳۶ درجه و ۳ دقیقه عرض شمالی» واقع شده است. در شکل (۲) موقعیت بخش لواسانات نمایش داده شده است.



شکل ۱- موقعیت جغرافیایی بخش مرکزی کوه‌دشت در کشور، استان و شهرستان

مأخذ: یافته‌های پژوهش، ۱۳۹۴



شکل ۲- موقعیت جغرافیایی بخش لواسانات در کشور، استان، شهرستان
 مأخذ: یافته‌های پژوهش، ۱۳۹۴

۲.۲. روش تحقیق

پژوهش از نوع توصیفی- تحلیلی بوده و روش پژوهش از نظر هدف کاربردی و از نظر نحوه گردآوری داده‌ها، پیمایشی است. حجم جامعه آماری پژوهش مشتمل بر ۲۹ آبادی دارای سکونت، با ۱۹۶۹ خانوار و ۷۱۴۱ نفر جمعیت در بخش لواسانات و ۱۳۶ آبادی روستایی دارای سکونت با ۷۲۷۷ خانوار و ۳۵۷۷۸ نفر جمعیت در بخش مرکزی کوه‌دشت است. نمونه‌گیری پژوهش در دو سطح صورت گرفته است. در سطح روستاها با استفاده از نمونه‌گیری لایه‌بندی شده و با در نظر گرفتن عوامل مختلف مجموعاً ۲۷ روستا و در سطح خانوار نیز با استفاده از فرمول کوکران، تعداد ۲۸۰ پرسش‌نامه به تناسب هر روستا تکمیل شد.

ابزار گردآوری داده‌ها از نوع پرسش‌نامه محقق‌ساخت، طیف لیکرت بین «خیلی کم ۱ تا خیلی زیاد ۵» بوده که به صورت تصادفی در روستاهای نمونه کامل شد. آزمون روایی صوری و محتوایی پرسش‌نامه پژوهش نیز بعد از بررسی اسنادی و ادبیات نظری، جهت پایایی و قابلیت اعتماد ابزار با استفاده از نرم‌افزار SPSS و آزمون آلفای کرونباخ مورد آزمایش قرار گرفت. آلفای کرونباخ برای هریک از شاخص‌های متغیر مستقل پژوهش، مشارکت ۰/۸۹، مسؤولیت‌پذیری ۰/۷۶، قانون-مداری ۰/۸۱، پاسخ‌گویی ۰/۷۲، اجماع‌گرایی و توافق

جمعی ۰/۸۳، عدالت‌محوری ۰/۸۴، کارآیی و اثربخشی ۰/۸۸، شفافیت ۰/۷۸ و در مجموع، شاخص‌های حکمروایی ۰/۸۱ به دست آمد که با توجه به این‌که این میزان بالاتر از ۰/۷۰ است. بنابراین، مناسب و قابل قبول است. میزان پایایی شاخص‌های پایداری نیز به عنوان متغیر وابسته، پایداری محیطی-اکولوژیکی ۰/۷۹، پایداری اجتماعی- فرهنگی ۰/۸۲، پایداری کالبدی- فضایی ۰/۸۳، پایداری اقتصادی ۰/۷۷ و پایداری نهادی ۰/۷۴ به دست آمد که در مجموع نیز این شاخص‌ها با ۰/۷۹ قابل قبول و تأیید شد.

در این پژوهش، به منظور تحلیل داده‌ها و آزمون فرضیه‌ها، از مدل ویکور و رگرسیون چندمتغیره استفاده شده است. هم‌چنین، نقشه‌ها نیز با استفاده از نرم‌افزار GIS ترسیم شده

$$Q_i = v \left[\frac{S_i - S^*}{S^- - S^*} \right] + (1 - v) \left[\frac{R_i - R^*}{R^- - R^*} \right]$$

است.

۳. مبانی نظری تحقیق

مهم‌ترین مباحث ادبیات نظری این پژوهش پیرامون ارتباط و تأثیر حکمروایی خوب بر مدیریت و توسعه پایدار روستایی خواهد بود که به طور مختصر بیان می‌شود.

۱.۳. مفهوم مدیریت و مدیریت روستایی

رسمی و نهادهای حکومتی را به رسمیت می‌شناسد. در بیش تر ضوابط، حکمروایی شامل حکومت، بخش خصوصی و جامعه مدنی است. دوم این‌که، حکمروایی بر فرآیند تأکید می‌کند. حکمروایی تصمیماتی را که براساس روابط پیچیده بین اکثر بازیگران متفاوت گرفته می‌شود، به رسمیت می‌شناسد (برنامه اسکان بشر سازمان ملل متحد^{۲۸}، ۲۰۰۲، صص. ۱۳-۱۲).

کمیسیون جامعه اروپا تصریح می‌کند که حکمروایی خوب، متضمن این موضوع است که سیاستمداران و سازمان‌ها به حقوق بشر، اصول دموکراسی و حاکمیت قانون، احترام بگذارند (اتو سانو^{۲۹}، ۲۰۰۲، ص. ۱۲۹). حکمروایی خوب این-گونه فرض می‌کند که فساد «مالی» به حداقل می‌رسد، ایده اقلیت‌ها لحاظ می‌شود و صدای آسیب‌پذیرترین افراد جامعه در تصمیم‌گیری شنیده می‌شود. هم‌چنین، در برابر نیازمندی‌های زمان حال و آینده جامعه پاسخ‌گو است (بووارد و لوفر، ۱۳۹۱، صص. ۳۰۸-۳۰۹). حکمروایی خوب روستایی عبارت است از فرآیند تأثیرگذاری همه ارکان دخیل روستایی بر مدیریت روستایی، با تمام سازوکارهایی که بتوان با آن‌ها به سوی تعالی و پیشرفت روستا و مردم روستایی حرکت کرد؛ به عبارت دیگر، حکمروایی روستایی همانا به‌اجرا درآوردن تصمیمات و سیاست‌های مردم روستایی، هم‌سو با منافع خودشان است که در عین حال با منافع ملی، منطقه‌ای و محلی نیز سازگار است.

۳.۳. حکمروایی خوب روستایی و توسعه پایدار روستایی

توسعه پایدار روستایی توسعه‌ای است که در آن رابطه متقابل محیط و جامعه حفظ شده؛ به طوری که عوامل اقتصادی، اجتماعی و محیطی همراه با ژرفاندیشی خاص به ایجاد الگوهای رفتاری سازمان یافته منجر می‌شود؛ به‌گونه‌ای که نیازهای نسل‌های کنونی روستایی بدون آسیب‌رساندن به منابع طبیعی که حیات نسل‌های آینده به آن وابسته است، تأمین شود و آیندگان نیز مد نظر باشند (موردخ و أبرام، ۱۹۹۸، صص. ۵۰-۴۱).

از دهه ۱۹۷۰ میلادی به بعد، با نقد و طرح چالش‌های نظری و روش‌شناختی مکتب نوسازی از سوی مکاتب وابستگی و هم‌چنین، جریان‌هایی چون پست‌مدرنیسم، فمینیسم و ساختارگرایی اجتماعی، زمینه برای طرح مسأله توسعه روستایی در قالب توسعه پایدار روستایی بیش‌تر فراهم شد؛ علاوه بر این، یکی دیگر از عوامل طرح گسترده توسعه پایدار

موضوع اندیشه اداری و دانش مدیریت و به‌خصوص هدایت و رهبری، موضوعی است که هم‌راه با زندگی اجتماعی انسان و حتی قبل از آن مطرح بوده است (حقیقی، ۱۳۷۸، ص. ۵). در کشورهای در حال توسعه، شناسایی جامع ساختار حکومت محلی «روستایی» و مدیریت یک مسأله کلیدی است (ژان^{۳۱}، ۲۰۰۳، ص. ۳). مدیریت، «یک فراگرد است، بر هدایت تشکل-های انسانی دلالت دارد، مدیریت مؤثر بر تصمیم‌گیری و دستیابی به نتایج مطلوب مبتنی است. مدیریت کارآ، متضمن تخصص و صرف مدبرانه منابع است، مدیریت بر فعالیت‌های هدف‌دار مکتبی است» (افتخاری، ۱۳۸۶، ص. ۷). مدیریت روستایی را می‌توان در واقع فرآیند سازمان‌دهی، هدایت جامعه و محیط روستایی از طریق شکل‌دادن به سازمان‌ها و نهادهای دانست. این سازمان‌ها و نهادها وسایل تأمین هدف‌های جامعه روستایی می‌باشند (رضوانی، ۱۳۸۳، ص. ۲۱۱).

۳.۲. مفهوم حکمروایی و حکمروایی خوب روستایی

ریشه‌یابی واژه حکمروایی ما را به فعل یونانی «راهبری یا هدایت کردن»^{۳۲} می‌رساند؛ واژه‌ای که افلاطون آن را برای چه‌گونگی طراحی یک نظام حکومتی به کار برده است. این واژه یونانی در قرون وسطی به واژه راندن^{۳۳} حکمروایی کردن یا راهبری دلالت دارد. در این‌جا حکمروایی عمل یا شیوه حکومت کردن یا کارکرد حکومت است (کایر، ۱۳۸۶، ص. ۳). کمیته هم‌کاری‌های توسعه^{۳۴}، سازمان هم‌کاری‌های اقتصادی و توسعه^{۳۵}، برنامه توسعه ملل متحد^{۳۶} و مؤسسات و سازمان‌های بین‌المللی توسعه، حکمروایی را سیستم پیچیده‌ای از تعاملات بین ساختارها، سنت‌ها، کارکردها «مسئولیت‌ها» و فرآیندها «عملکردها» می‌دانند که به وسیله سه ارزش کلیدی؛ یعنی پاسخ‌گویی، شفافیت و مشارکت مشخص می‌شود (برنامه توسعه سازمان ملل^{۳۷}، ۲۰۰۲). تعریف برنامه توسعه سازمان ملل از حکمروایی این‌چنین است: اعمال قدرت سیاسی، اقتصادی و اجرایی در مدیریت امور یک کشور در تمام سطوح. این امر شامل مکانیسم‌ها، فرآیندها و نهادهایی است که از طریق آن، شهروندان منافع و مصلحت خود را در نظر می‌گیرند، از حقوق قانونی خود استفاده می‌کنند و به وظایف و تعهدات خود آگاهی یافته و از این طریق اختلاف‌هایشان را تعدیل و حل‌وفصل می‌کنند. در ارتباط با این تعریف باید دو جنبه را مورد ملاحظه قرار داد؛ اول این‌که حکمروایی حکومت نیست؛ حکمروایی قدرت موجود در درون و بیرون مراجع

روستایی و رهاشدن مباحث متعارف توسعه روستایی، ارتباط تاریخی آن با مباحث عمومی محیط‌گرایی و توسعه پایدار بود (سعیدی، ۱۳۸۷، صص. ۲۸۹-۲۸۸). در حکمروایی خوب روستایی نیز تأکید عمده بر این است که مسیر عمومی اندیشه و مدیریت توسعه‌ای تقویت شود و مردم روستایی، خود برای سرنوشتشان تصمیم‌گیری کنند. هم‌چنین، فرآیند حکمروایی خوب روستایی این تضمین را می‌دهد که اولویت‌های توسعه پایدار سرزمین، مبتنی بر اجماع و اتفاق نظر جامعه محلی باشد و صدای فقیرترین و آسیب‌پذیرترین اقشار نیز در فرآیند تصمیم‌گیری درباره تخصیص منابع توسعه شنیده شود (برنامه توسعه سازمان ملل، ۲۰۰۰).

در دهه‌های اخیر به لحاظ اهمیتی که مدیریت در تحقق و عملیاتی کردن حق توسعه‌یافتگی و زندگی شرافتمندانه جامعه روستایی به عنوان یک شهروند دارند از یک سو و از سوی دیگر، نیاز به سازوکارهای جدید مدیریتی با گسترش نظریات و تجربیات در خصوص مدیریت مطلوب روستایی، شاخص‌هایی با عنوان حفظ تعادل بین نیازهای اجتماعی و اقتصادی و محیطی نسل حاضر و آینده از طریق توسعه انسانی پایدار، تغییر پارادایمی را در اداره امور ایجاد کرده است (طوسی، ۱۳۸۰، ص. ۶). این تغییر پارادایم به ورود مفاهیمی مانند مشارکت شهروندی، جامعه مدنی، شفافیت، پاسخ‌گویی، عدالت و برابری در کنار کارایی و اثربخشی در مدیریت روستایی منجر شده است و حکمروایی مطلوب را به عنوان پیش‌شرطی برای توسعه پایدار و الگوی مناسبی برای مدیریت روستایی معرفی می‌کند (شوماخر، ۱۳۸۹، ص. ۱۳۲).

مدیر شایسته روستایی در پرتو رهیافت حکمروایی خوب روستایی، مدیری است؛ مردم‌سالار، مشارکت‌جو، پاسخ‌گو، مسئولیت‌پذیر، کارا و اثربخش، عدالت‌جو و کارآفرین. مدیریت روستایی با در نظر گرفتن اصول اساسی حکمروایی خوب روستایی و اصول توسعه پایدار روستایی، هم به توسعه انسان‌ها می‌اندیشد و هم به توسعه مکان و سرزمین.

۴. یافته‌های تحقیق

برای تحلیل و اثبات فرضیه اول، قبل از پرداختن به آزمون تفاوت معناداری شاخص‌های حکمروایی و پایداری سکونت‌گاه‌ها، با استفاده از تکنیک ویکور، ضمن تعیین وضعیت برخورداری هر کدام از سکونت‌گاه‌های روستایی دو منطقه، اقدام به رتبه‌بندی و سطح‌بندی آن‌ها براساس ضریب

۴.۱. تکنیک ویکور^{۳۰} و تحلیل وضعیت حکمروایی و پایداری سکونت‌گاه‌های روستایی

تکنیک ویکور؛ یک روش $MCDM^31$ توافقی است که توسط آپریکوویچ و زنگ (وی و لین^{۳۲}، ۲۰۰۸، ص ۱۲۳) و بر مبنای روش ال پی متریک^{۳۳} توسعه یافته است.

(۱)

(۲)

$$L_{pi} = \left\{ \sum_{j=1}^n [w_j (f_j^* - f_{ij}) / (f_j^* - f_j^-)]^p \right\}^{1/p}$$

$$1 \leq p \leq +\infty; i = 1, 2, \dots, I.$$

این روش می‌تواند یک مقدار بیشینه مطلوبیت گروهی برای اکثریت و یک کمینه تأثیر انفرادی برای مخالفت را فراهم کند. مراحل انجام تکنیک ویکور به شرح ذیل است:

مرحله اول: محاسبه مقادیر نرمال شده

فرض می‌کنیم m گزینه و n معیار داریم. گزینه‌های مختلف i به عنوان x_i مشخص شده‌اند. برای گزینه j رتبه جنبه ij نام x_{ij} مشخص شده است و برای سایر گزینه‌ها نیز همین‌طور. ارزش و مقدار معیار ij نام x_{ij} است. برای فرآیند نرمال‌سازی مقادیر، جایی که x_{ij} ارزش اصلی گزینه i نام و بعد ij نام است:

مرحله دوم: تعیین بهترین و بدترین مقدار

بهترین و بدترین هر یک از مقادیر در هر معیار را

$$\text{شناسایی می‌کنیم و به ترتیب } f_j^* \text{ و } f_j^- \text{ می‌نامیم.}$$

مرحله سوم: تعیین وزن معیارها

برای بیان اهمیت روابط آن‌ها محاسبه می‌شود. در این تحقیق از روش AHP برای وزن‌دهی به معیارها استفاده شده است.

وزن‌دهی شاخص‌های حکمروایی خوب روستایی

برای وزن‌دهی به شاخص‌های حکمروایی خوب روستایی و پایداری سکونت‌گاه‌ها از مدل AHP استفاده شده است. به این منظور شاخص‌های مورد نظر با استفاده از تکنیک رایج دلفی، در اختیار ۲۰ نفر از استادان، صاحب‌نظران و دانشجویان حوزه‌های برنامه‌ریزی روستایی، آمایش سرزمین، برنامه‌ریزی شهری، علوم اجتماعی، اقتصاد و مدیریت در دانشگاه‌های مختلف، سازمان‌ها و نهادهای مربوطه به صورت پرسش‌نامه

ایمیلی، ارسال و سپس وزن‌دهی شد. در مدل AHP ارزش‌های «۱، ۳، ۵، ۷ و ۹» به ترتیب، نشان‌گر وضعیت کاملاً نامناسب، نسبتاً نامناسب، بی‌تفاوت، نسبتاً مناسب و کاملاً مناسب است

شایان ذکر است که ضریب سازگاری یا نسبت توافق ماتریس مقایسهٔ دوتایی برای شاخص‌های حکمروایی ۰/۰۵ و $CR = ۰/۰۰۴۶۴$ برای شاخص‌های پایداری $CR = ۰/۰۰۴۶۴$ محاسبه شد. (جدول ۲ و ۳).

جدول ۲- وزن‌دهی شاخص‌های حکمروایی خوب روستایی با مدل AHP

مأخذ: یافته‌های پژوهش، ۱۳۹۴

مشارکت	مسئولیت	قلونمندی	پاسخگویی	اجماع‌گرایی	شفافیت	کارایی	عدالت	AHPw
۰,۲۹	۰,۰۷۸	۰,۳۲۴	۰,۱۱۱	۰,۱۵۴	۰,۰۲۷	۰,۰۳۴	۰,۰۵	f+
۰,۳۰	۰,۰۷۹	۰,۱۴۹	۰,۱۲۱	۰,۱۹۷	۰,۰۲۹	۰,۰۳۱	۰,۰۶	f-
۰,۰۹	۰,۰۱۹	۰,۰۷۲	۰,۰۳۳	۰,۰۴۵	۰,۰۰۶	۰,۰۰۸	۰,۰۱	(f+)-(f-)
۰,۲۰	۰,۰۰۶	۰,۱۲۱	۰,۰۸۸	۰,۰۱۵	۰,۰۲۲	۰,۰۲۲	۰,۰۵	

جدول ۳- وزن‌دهی شاخص‌های پایداری روستاهای نمونه با مدل AHP

مأخذ: یافته‌های پژوهش، ۱۳۹۴

محیطی-اکولوژیکی	اجتماعی-فرهنگی	کالبدی-فضایی	اقتصادی	نهادی	AHPw
۰,۵۳۱	۰,۱۷۱	۰,۱۶۴	۰,۰۹۳	۰,۰۴	f+
۰,۵۴۰	۰,۱۷۴۲	۰,۱۳۱۰	۰,۱۰۱۵	۰,۰۵۱۱۰	f-
۰,۱۶۶۱	۰,۰۴۲۸	۰,۰۴۹۱	۰,۰۲۷	۰,۰۱۱۸	(f+)-(f-)
۰,۳۴۷	۰,۱۳۱۷	۰,۰۸۱۸	۰,۰۷۳۸	۰,۰۳۹	

مرحله چهارم: محاسبه فاصله گزینه‌ها از ایده‌آل

این مرحله محاسبه فاصله هر گزینه از راه حل ایده‌آل و سپس حاصل جمع آن‌ها برای ارزش نهایی براساس روابط ذیل است:

جایی که S_i بیان‌گر نسبت فاصله گزینه i ام از راه حل ایده‌آل مثبت (بهترین ترکیب) و R_i بیان‌گر نسبت فاصله گزینه i ام از راه حل ایده‌آل منفی (بدترین ترکیب) است. برترین رتبه براساس ارزش S_i و بدترین رتبه براساس ارزش R_i به دست می‌آید.

مرحله پنجم: محاسبه مقدار ویکور Q_i

این مقدار برای هر یک از آنها به صورت زیر تعریف می‌شود:

در جایی که:

$S^* = \min S_i$ و $S^- = \max S_i$ و $R^* = \min R_i$ و $R^- = \max R_i$

و ν وزن استراتژی اکثریت و موافق معیار یا حداکثر مطلوبیت گروهی است. بیان‌گر نسبت فاصله از راه حل ایده‌آل گزینه i ام و به معنی مخالفت با نسبت گزینه i ام است. بنابراین، هنگامی که مقدار ν بزرگ‌تر از $۰/۵$ باشد شاخص Q_i منجر به اکثریت موافق می‌شود و هنگامی

که مقدار آن کم‌تر از $۰/۵$ می‌شود، شاخص Q_i بیان‌گر نگرش منفی اکثریت است. به طور کلی، وقتی مقدار ν برابر $۰/۵$ است، بیان‌گر نگرش توافقی متخصصان ارزیابی است.

مرحله ششم: رتبه‌بندی گزینه‌ها براساس مقادیر Q_i

در این مرحله براساس مقادیر Q_i محاسبه‌شده در گام قبل، روستاها را براساس شاخص‌های حکمروایی و پایداری رتبه‌بندی کرده و تحلیل می‌کنیم. ذکر این نکته لازم است که

در مدل ویکور هرچه قدر مقدار Q_i کم‌تر باشد، رتبه آن مؤلفه بیش‌تر است که این موضوع یکی از تفاوت‌های اساسی مدل حاضر با سایر مدل‌های رتبه‌بندی است.

جدول ۴- رتبه‌بندی روستاهای نمونه بر اساس شاخص حکمروایی و پایداری با مدل ویکور

مأخذ: یافته‌های پژوهش، ۱۳۹۴

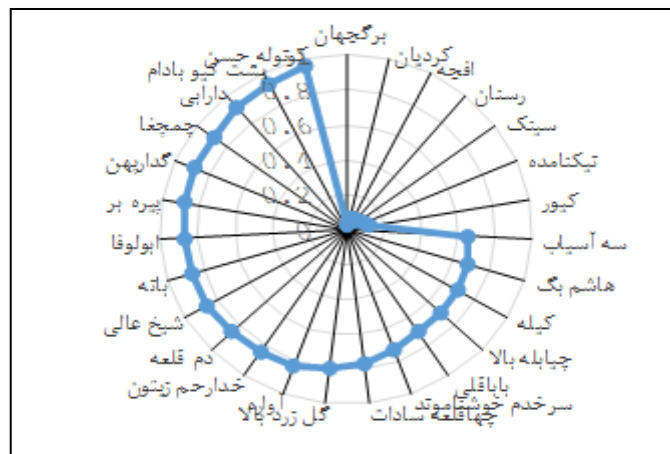
ردیف	روستا	QI	رتبه	سطح حکمروایی	سطح پایداری
۱	برگجهان	۰,۰۳۱۸	۱	حکمروایی خوب	پایداری بالا
۲	کردبان	۰,۰۶۶۸	۲	حکمروایی خوب	پایداری بالا
۳	افجه	۰,۰۶۹۵	۳	حکمروایی خوب	پایداری بالا
۴	رسنان	۰,۰۷۳۵	۴	حکمروایی خوب	پایداری بالا
۵	سینک	۰,۰۹۲۹	۵	حکمروایی خوب	پایداری بالا
۶	نیکنمده	۰,۰۹۷۰	۶	حکمروایی خوب	پایداری بالا
۷	کیور	۰,۱۲۰۹	۷	حکمروایی خوب	پایداری بالا
۸	سه آسیاب	۰,۰۶۵۴۸	۸	حکمروایی متوسط	پایداری متوسط
۹	هاشم بگ	۰,۰۶۸۱۵	۹	حکمروایی متوسط	پایداری متوسط
۱۰	کیله	۰,۰۶۸۶۸	۱۰	حکمروایی متوسط	پایداری متوسط
۱۱	چبایله بالا	۰,۰۶۹۴۱	۱۱	حکمروایی متوسط	پایداری متوسط
۱۲	باباقلی	۰,۰۶۹۹۲	۱۲	حکمروایی متوسط	پایداری متوسط
۱۳	خوشناموند	۰,۰۷۳۸۸	۱۳	حکمروایی متوسط	پایداری متوسط
۱۴	چهاقلعه سادات	۰,۰۷۷۷۲	۱۴	حکمروایی متوسط	پایداری متوسط
۱۵	گل زرد بالا	۰,۰۸۰۱۳	۱۵	حکمروایی ضعیف	ناپایدار
۱۶	آورده	۰,۰۸۲۹۲	۱۶	حکمروایی ضعیف	ناپایدار
۱۷	خدارحم زیتون	۰,۰۸۴۲۴	۱۷	حکمروایی ضعیف	ناپایدار
۱۸	دم قلعه	۰,۰۸۴۳۱	۱۸	حکمروایی ضعیف	ناپایدار
۱۹	شیخ عالی	۰,۰۸۶۳۹	۱۹	حکمروایی ضعیف	ناپایدار
۲۰	بانه	۰,۰۸۶۴۱	۲۰	حکمروایی ضعیف	ناپایدار
۲۱	ابولوفا	۰,۰۸۸۷۳	۲۱	حکمروایی ضعیف	ناپایدار
۲۲	پیره بر	۰,۰۸۸۵۳	۲۲	حکمروایی ضعیف	ناپایدار
۲۳	گداریهن	۰,۰۸۹۴۴	۲۳	حکمروایی ضعیف	ناپایدار
۲۴	چمچغا	۰,۰۸۹۵۷	۲۴	حکمروایی ضعیف	ناپایدار
۲۵	دارایی	۰,۰۹۱۵۷	۲۵	حکمروایی ضعیف	ناپایدار
۲۶	پشت کیو بادام	۰,۰۹۲۵۵	۲۶	حکمروایی ضعیف	ناپایدار
۲۷	کوتوله حسن	۰,۰۹۶۱۳	۲۷	حکمروایی ضعیف	ناپایدار

نتایج مدل ویکور در بخش شاخص‌های حکمروایی خوب روستایی نشان‌دهنده این است که در بین ۲۷ روستای نمونه و براساس ۸ شاخص اصلی حکمروایی خوب «مشارکت، مسؤولیت‌پذیری، قانون‌مندی، پاسخ‌گویی، اجماع‌گرایی،

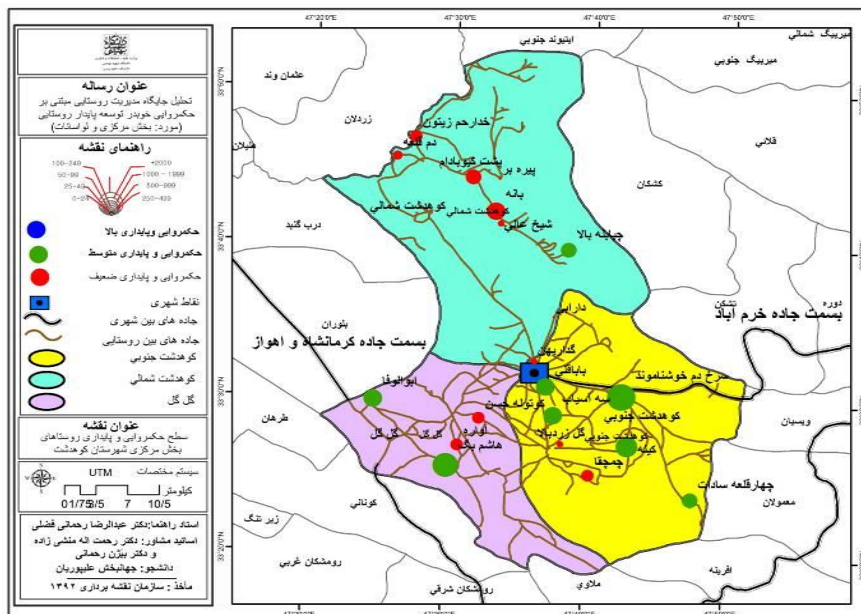
شفافیت، کارآیی و عدالت»، ۷ روستای نمونه که همگی در بخش لواسانات واقع شده‌اند، با ضریب QI بین ۰ تا ۰,۵ در رتبه ۱ تا ۷ از حکمروایی خوب برخوردارند. در بخش مرکزی کوهدشت نیز تعداد ۷ روستا با ضریب QI بین ۰,۵ تا ۰,۸ از

در بین ۲۰ روستای بخش مرکزی کوهدشت نیز تعداد ۴ روستا با ضریب QI بین ۰.۵ تا ۰.۸ از سطح پایداری متوسط و ۱۶ روستای دیگر با ضریب ۰.۸ تا ۱ در رتبه‌های نهایی پایداری قرار دارند؛ به بیان دیگر، روستاهایی که از ضریب QI بالاتری برخوردارند، از جمله ناپایدارترین روستاها بوده و نیز دارای پایین‌ترین سطح حکمروایی هستند. در این مدل، روستاهایی که ضریب QI آن‌ها نزدیک به صفر است، وضعیت حکمروایی و پایداری بهتری دارند. این ضریب بین ۰-۱ متغیر است. جدول (۴)، شکل (۳)، (۴) و (۵)، ملاحظه شود.

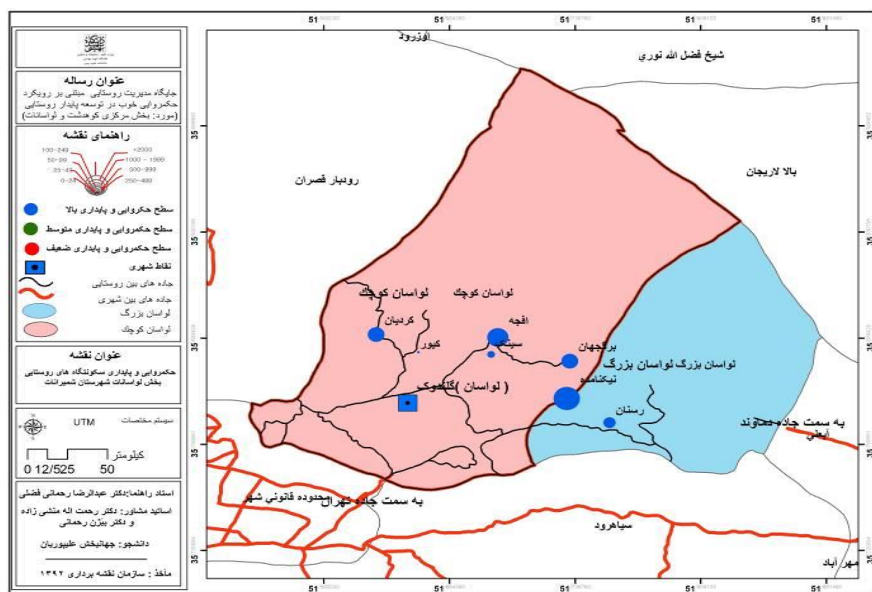
سطح حکمروایی متوسط و ۱۳ روستای دیگر با ضریب ۰.۸ تا ۱ در رتبه‌های نهایی قرار گرفته‌اند. رتبه‌بندی مدل ویکور در بخش شاخص‌های پایداری سکونت‌گاه‌های روستایی نیز نشان‌دهنده این است که از ۲۷ روستای نمونه دو منطقه مورد مطالعه براساس ۵ شاخص اصلی توسعه پایدار روستایی «محیطی-اکولوژیکی، اجتماعی-فرهنگی، کالبدی-فضایی، اقتصادی و نهادی» مطابق رتبه‌های حکمروایی خوب روستایی، ۷ روستای نمونه در بخش لواسانات با ضریب QI بین ۰ تا ۰.۵، در رتبه ۱ تا ۷ قرار گرفته و از سطح پایداری خوبی برخوردارند.



شکل ۳- رتبه‌بندی روستاهای نمونه براساس شاخص حکمروایی و پایداری با مدل ویکور
مأخذ: یافته‌های پژوهش، ۱۳۹۴



شکل ۴- روستاهای نمونه بخش مرکزی کوهدشت براساس شاخص حکمروایی و پایداری با مدل ویکور
مأخذ: یافته‌های پژوهش، ۱۳۹۴



شکل ۵- روستاهای نمونه بخش لواسانات براساس شاخص حکمروایی و پایداری با مدل ویکور

مأخذ: یافته‌های پژوهش، ۱۳۹۴

جدول ۵- سطح معنی‌داری آزمون تفاوت سطح بر خورداری از حکمروایی خوب و پایداری روستاها در دو منطقه نمونه

مأخذ: یافته‌های پژوهش، ۱۳۹۴

آزمون توکی یا ای. توکی یا کمترین تفاوت راستین				
تفاوت بین سطح بر خورداری از شاخص های پایداری و حکمروایی خوب به تفکیک دو منطقه				
آزمون توکی	مجموع مربعات	درجه آزادی	میانگین مربعات	آزمون
تفاوت بین گروهی	۱۹۱,۳۲۸	۲	۹۵,۶۶۴	۷۷۴,۰۳۵
تفاوت درون گروهی	۳۴,۲۳۵	۲۷۷	۰,۱۲۴	
مجموع	۲۲۵,۵۶۳	۲۷۹		

جدول ۶- مربوط به سطح معنی‌داری آزمون تفاوت سطح

بر خورداری از حکمروایی خوب و پایداری به تفکیک

روستاهای نمونه

مأخذ: یافته‌های پژوهش، ۱۳۹۴

آزمون توکی یا ای. توکی یا کمترین تفاوت راستین				
تفاوت بین سطح بر خورداری از شاخص های پایداری و حکمروایی خوب به تفکیک روستاها				
مغلاری	آزمون	میانگین مربعات	درجه آزادی	مجموع مربعات
۰,۰۰۰	۶۰,۱۸۳	۰,۱۲۴	۲۵۳	تفاوت بین گروهی
				تفاوت درون گروهی
				مجموع

۲.۴. آزمون آنوا توکی^{۳۴} و تحلیل تفاوت سطح بر خورداری از حکمروایی و پایداری سکونت-

گاه‌های روستایی

فرضیه اول؛ بین وضعیت بر خورداری از شاخص‌های توسعه پایدار روستایی و حکمروایی خوب در دو منطقه مورد مطالعه «بخش مرکزی شهرستان کوه‌دشت و بخش لواسانات شمیرانات» تفاوت معناداری وجود دارد. علاوه بر سطح‌بندی تکنیک ویکور، به منظور اثبات فرضیه اول از آزمون تفاوت آنوا توکی استفاده شده است.

در مرحله اول این سنجش، به معنی‌داری یا عدم معنی‌داری تفاوت بین میانگین‌های آزمون تفاوت پرداخته می‌شود. در جدول آزمون فیشر، تغییرات بین گروهی^{۳۵} یا میان گروهی و تغییرات درون گروهی^{۳۵} میانگین گروه‌ها از میانگین کل مشخص می‌شود. با توجه به مقدار آزمون فیشر، هم در سطح دو بخش مرکزی کوه‌دشت و بخش لواسانات و هم به تفکیک روستاهای نمونه، تفاوت آزمون در سطح خطای کمتر از ۰,۰۱ و با اطمینان ۰,۹۹ درصد معنی‌دار است و نشان می‌دهد که تفاوت میانگین شاخص‌های توسعه پایدار روستایی و حکمروایی خوب در دو منطقه مورد مطالعه به لحاظ آماری در هر دو جدول معنی‌دار است (جدول ۵ و ۶).

را دارا می‌باشند. بنابراین، می‌توان گفت در سطح دو منطقه مورد مطالعه، تفاوت معناداری در برخورداری از شاخص‌های مذکور دیده می‌شود (جدول ۷).

جدول تفاوت بین روستاها نشان می‌دهد که هر گروه همگن یک ستون را تشکیل می‌دهد. وجود دو گروه همگن در این جدول بیان می‌کند که روستاهای «کیور، افجه، سینک، نیکنامه، کردیان، هیزم دره، رسنان» که همگی در بخش لواسانات واقع شده‌اند، با دارا بودن سطح حکمروایی خوب و پایداری بالا و بقیه روستاها که همگی در بخش مرکزی هستند، در یک گروه جای می‌گیرند.

در مرحله دوم، به بیان کیفیت تفاوت بین میانگین شاخص‌های حکمروایی خوب و پایداری سکونت‌گاه‌های روستایی در دو منطقه پرداخته می‌شود.

در جدول مربوط به این تفسیر، میانگین هر روستا در روستای همگن خود به ترتیب، از کم‌ترین به بیش‌ترین به صورت صعودی نمایش داده شده است. نتایج این جدول نشان می‌دهد که با توجه به مقایسه میانگین‌ها و ترتیب آن‌ها، روستای دارابی در بخش مرکزی کوهدشت کم‌ترین نمره ۱،۳۷ و روستای رسنان در بخش لواسانات با ۳،۹۱ بیش‌ترین نمره سطح برخورداری از حکمروایی خوب و پایداری روستایی

جدول ۷- اولویت‌بندی روستاهای نمونه براساس تفاوت میانگین سطح برخورداری از حکمروایی خوب و پایداری؛ آزمون آنوا توکی

مأخذ: یافته‌های پژوهش، ۱۳۹۴

نام روستا	N	Subset for alpha = ۰,۰۵	
		گروه همگن اول	گروه همگن دوم
دارابی	۲	۱,۳۷	
چهارقلعه سادات	۳	۱,۵۲۲۲	
پشت کیو بادام	۴	۱,۵۹۱۷	
دم قلعه	۲	۱,۶۰۶۶	
شیخ عالی	۲	۱,۶۰۶۷	
سه آسیاب	۸	۱,۶۲۴۲	
بالاقلی	۱۵	۱,۶۲۹۳	
چیابله بالا	۴	۱,۶۳۵	
گل زرد بالا	۲	۱,۶۴۳۳	
آواره	۳	۱,۶۴۶۷	
هاشم‌بگ	۳۰	۱,۶۴۸۲	
خوشناموند	۵۰	۱,۶۵۸۲	
کوتوله حسن	۳	۱,۶۶۸۹	
چمچغا	۴	۱,۶۷۸۳	
خدارحم زیتون	۴	۱,۶۸۵	
کیله	۲۰	۱,۷۱۷	
ابولوففا	۱۵	۱,۷۱۸۷	
گذاربهین	۲	۱,۷۷۸۷	
پیره بر	۳	۱,۸۲۴۴	
بانه	۲	۱,۸۷۶۷	
کیور	۲		۳,۱۴
افجه	۴۰		۳,۲۳۳
سینک	۱۲		۳,۳۵۳
نیکنامه	۳۰		۳,۴۵۱
کوردیان	۵		۳,۴۹۶
هیزم دره	۱۰		۳,۶۱۲
رسنان	۳		۳,۹۰۲
Sig.		۰,۹۶۳	۰,۳۴

وجود دارد؛ اما مقدار ضریب تعیین تعدیل شده^{۴۱} $R^2 adj$ به دست آمده، ۰،۴۸۲ است و این نشان می‌دهد که ۴۸،۲ درصد از کل تغییرات متغیر پایداری سکونت‌گاه‌های روستایی در دو منطقه مورد مطالعه؛ بخش مرکزی کوهدشت و لواسانات وابسته به ۸ متغیر مستقل حکمروایی خوب روستایی ذکر شده است به عبارتی، می‌توان ادعا کرد که مجموعه ۸ متغیر مستقل حکمروایی، حدود نیمی از واریانس متغیر پایداری سکونت‌گاه‌های روستایی نمونه را برآورد می‌کند (جدول ۵). بنابراین، فرض $H1$ پژوهش تأیید و فرض $H0$ رد می‌شود. جدول (۸) این وضعیت را نشان می‌دهد.

جدول ۸- ضریب هم‌بستگی (R) رگرسیون بین متغیر

حکمروایی و پایداری

مأخذ: یافته‌های پژوهش، ۱۳۹۴

Model Summaryb				
Model	ضریب همبستگی R چندگانه	ضریب R تبیین (R Square)	ضریب تبیین تعدیل شده	سطح خطای تخمین زده شده
۱	۰،۶۰۸a	۰،۶۲۵	۰،۴۸۲	۳،۲۱۶۸۴

با توجه به معنی دار بودن مقدار آزمون F ، ۲۶۰،۲۵۷، در سطح خطای کمتر از ۰،۰۱، می‌توان نتیجه گرفت که مدل رگرسیونی پژوهش مرکب از ۸ متغیر مستقل حکمروایی خوب روستایی ذکر شده و ۵ متغیر پایداری روستاها در دو منطقه مورد مطالعه، مدل نسبتاً مناسب و خوبی بوده و مجموعه ۸ متغیر مستقل قادر هستند که تغییرات متغیر وابسته پایداری روستاهای نمونه را تبیین کنند.

جدول ۹- مقدار آزمون رگرسیون F بین متغیر حکمروایی و

پایداری

مأخذ: یافته‌های پژوهش، ۱۳۹۴

ANOVA						
Model	Sum of Squares	df	Mean Square	F	Sig.	
۱	Regression	۶۰،۲۸	۸	۷،۵۲۵ ۰،۰۴۷	۲۲،۰۲	۰،۰۰۵
	Residual	۱۲،۷۸	۲۷۲			
	Total	۷۳،۰۷	۲۸۰			

گروه همگن اول نشان می‌دهد که روستاهای بخش مرکزی از نظر دارا بودن سطح حکمروایی خوب و پایداری با هم‌دیگر تفاوتی معناداری ندارند. از طرفی، این روستاها با روستاهای بخش لواسانات از تفاوت معناداری برخوردارند. بنابراین، می‌توان ادعا کرد فرض خلاف یا بدیل $H1$ تأیید و فرض صفر $H0$ پژوهش نیز رد می‌شود؛ به عبارتی، نتایج این آزمون نشان می‌دهد که تفاوت بسیار زیادی از نظر سطح پایداری و سطح حکمروایی روستاهای دو منطقه جغرافیایی بخش مرکزی کوهدشت و بخش لواسانات دیده می‌شود.

۳.۴ تحلیل رگرسیون چندمتغیره^{۴۲} حکمروایی

خوب و توسعه پایداری روستایی

فرضیه دوم: بین شاخص‌های توسعه پایداری روستایی و شاخص‌های حکمروایی خوب، هم‌بستگی معناداری وجود دارد. به منظور بررسی دقیق تأثیر هر کدام از شاخص‌های حکمروایی «مشارکت، مسؤلیت‌پذیری، پاسخ‌گویی، شفافیت، اجماع‌گرایی، عدالت، قانون‌مداری و کارایی» «متغیر مستقل» بر پایداری سکونت‌گاه‌های روستایی در ابعاد «محیطی-اکولوژیکی، اجتماعی- فرهنگی، اقتصادی، کالبدی- فضایی و نهادی» «متغیر وابسته» و تعیین تأثیر هر کدام از این ابعاد بر متغیر وابسته، از تحلیل رگرسیون چندمتغیره استفاده شده است. تحلیل رگرسیون چندگانه، روشی برای مطالعه سهم یک یا چند متغیر مستقل در پیش‌بینی متغیر وابسته است. با استفاده از رگرسیون چندمتغیره، محقق می‌تواند رابطه خطی موجود بین مجموعه‌ای از متغیرهای مستقل با یک متغیر وابسته را به شیوه‌ای مطالعه کند که در آن، روابط موجود بین متغیرهای مستقل نیز مورد ملاحظه قرار گیرد (کرلینجر^{۳۸}، ۱۳۷۷، صص. ۱۱-۱۲).

در این تحقیق از روش هم‌زمان^{۳۹} برای ورود متغیرهای رگرسیونی به مدل استفاده شده است. در روش هم‌زمان کلیه متغیرهای مستقل به طور هم‌زمان وارد مدل می‌شوند تا تأثیر کلیه متغیرهای مهم و غیرمهم بر متغیر وابسته مشخص شود (حبیب‌پور و صفری، ۱۳۸۸، ص. ۴۸۰).

جدول مدل^{۴۰} نمایان‌گر خلاصه مدل است. مقدار ضریب هم‌بستگی R بین متغیرها ۰،۶۲۵ است که نشان می‌دهد بین متغیرهای مستقل و وابسته پژوهش، هم‌بستگی نسبتاً قوی

مستقل حکمروایی خوب روستایی نیز به همین شکل می‌توان تفسیر کرد.

در بخش دوم از تفسیر جدول (۱۰)، می‌توان به هم‌بستگی‌های مرتبه صفر^{۴۲}، هم‌بستگی تفکیکی^{۴۳} و هم‌بستگی نیمه-تفکیکی^{۴۴} نیز پرداخت. از این جدول می‌توان تحلیل کرد که ضریب هم‌بستگی مرتبه صفر برای سه متغیر شفافیت، کارایی و اثربخشی، مسؤلیت‌پذیری، اجماع‌گرایی، مشارکت و پاسخ‌گویی، به ترتیب از بیش‌ترین ضریب تا کم‌ترین ضریب هم‌بستگی مرتبه صفر قرار دارند.

هم‌چنین، ضریب هم‌بستگی تفکیکی - جزئی، نوعی کنترل آماری است که از طریق آن می‌توان اثر یک یا چند متغیر را کنترل کرد. این ضریب، میزان هم‌بستگی بین یک متغیر مستقل با متغیر وابسته را پس از حذف میزان هم‌بستگی این دو متغیر، سایر متغیرهای مستقل، نشان می‌دهد (حبیب‌پور و صفری، ۱۳۸۸، ص. ۵۰۱). هرچه میزان این هم‌بستگی برای یک متغیر بیش‌تر باشد، نقش آن متغیر در مدل بیش‌تر است. براساس این ضریب نیز متغیرهای مستقل شفافیت، کارایی و اثربخشی، مسؤلیت‌پذیری، اجماع‌گرایی، مشارکت، پاسخ‌گویی، قانون‌مداری و عدالت به ترتیب از بیش‌ترین و کم‌ترین ضریب برخوردار بوده و در نتیجه به ترتیب، بیش‌ترین نقش را، شفافیت و کم‌ترین نقش را، عدالت‌محوری بر روی متغیر وابسته دارد. جدول (۱۰) و شکل (۶) مدل رگرسیونی مربوط به رگرسیون چندمتغیره را نشان می‌دهد.

جدول (۷) نتایج مربوط به میزان تأثیر هر متغیر در مدل و هم‌چنین، میزان هم‌بستگی بین آن‌ها را نشان می‌دهد. این جدول از دو بخش تشکیل شده است. بخش اول ضرایب تأثیر رگرسیونی هر متغیر مستقل بر متغیر وابسته را نشان می‌دهد. این تفسیر براساس ضریب بتا B انجام می‌گیرد. این ضریب نشان‌دهنده ضریب رگرسیونی استاندارد شده هریک از متغیرهای مستقل بر روی متغیر وابسته تحقیق است. بنابراین، می‌توانیم با استفاده از آن، سهم نسبی هر متغیر مستقل در مدل را مشخص کنیم.

مقایسه متغیرها نشان می‌دهد که اولاً تأثیر ۶ متغیر «مشارکت، مسؤلیت‌پذیری، پاسخ‌گویی، توافق جمعی، کارایی و اثربخشی» بر پایداری سکونت‌گاه‌ها معنی‌دار است، در حالی که متغیرهای قانون‌مداری و عدالت‌محوری به خاطر این‌که سطح خطای مقدار t آن‌ها بالاتر از ۰,۰۵ است، نشان‌دهنده این است که این دو متغیر بر پایداری سکونت‌گاه‌های روستایی دو منطقه تأثیر نداشته و یا تأثیر خیلی کم‌تری داشته‌اند. دوماً متغیرهای شفافیت با ۰,۲۷۱؛ کارایی و اثربخشی با ۰,۲۴۵؛ اجماع‌گرایی و توافق جمعی با ۰,۱۴۶؛ مسؤلیت‌پذیری ۰,۱۴۵؛ مشارکت ۰,۱۰۹ و پاسخ‌گویی ۰,۱۰۴ به ترتیب، بیش‌ترین تأثیر را بر پایداری روستاها داشته‌اند.

به طور کلی از ضریب بتا B می‌توان نتیجه گرفت که به ازای افزایش یک انحراف استاندارد در متغیر مستقل شفافیت، میزان پایداری سکونت‌گاه‌های روستایی به میزان ۰,۲۷۱ انحراف استاندارد افزایش خواهد یافت و در بقیه متغیرهای

جدول ۱۰- سطح معنی‌داری متغیرهای مستقل بر روی متغیر وابسته

مأخذ: یافته‌های پژوهش، ۱۳۹۴

Coefficientsa										
Correlations همبستگی‌ها				نتیجه	Sig. سطح معنی‌داری	t	Standardized Coefficients	Unstandardized Coefficients		Model
Part	Partial	Zero-order	Beta ضریب بتا				Std. Error	B		
				*	۰,۰۰۰	۱۳,۹۶۸		۰,۰۸۲	۱,۱۱۶	متغیر مستقل
۰,۰۴۴	۰,۱۰۴	۰,۳۱۵		*	۰,۰۰۶	۱,۷۳۲	۰,۱۰۹	۰,۰۴۵	۰,۰۷۸	مشارکت
۰,۰۶۹	۰,۱۶۲	۰,۴۳۲		*	۰,۰۰۷	۲,۷۰۵	۰,۱۴۵	۰,۰۴	۰,۱۰۹	مسؤلیت‌پذیری
۰,۰۱۵	۰,۰۳۶	۰,۱۴۲	*		۰,۵۴۷	۰,۶۰۲	۰,۰۲۸	۰,۰۴۷	۰,۰۲۸	قانون‌مداری

Coefficientsa										
Correlations همبستگی‌ها			نتیجه	Sig. سطح معنی‌داری	t	Standardized Coefficients	Unstandardized Coefficients		Model	
همبستگی نیمه تقابلی Part	ضریب همبستگی جزئی Partial	همبستگی مرتبه صفر Zero-order				Beta ضریب بتا	Std. Error	B		
			r	ذکر						
۰,۰۰۳	۰,۱۰۱	۰,۲۴۸		*	۰,۰۰۴	۰,۱۳۱	۰,۱۰۴	۰,۰۵۳	۰,۰۰۷-	پاسخ‌گویی
۰,۰۰۶	۰,۱۴۵	۰,۳۲۸		*	۰,۰۱۶	۲,۴۱۷	۰,۱۴۶	۰,۰۳۹	۰,۰۹۳	اجماع‌گرایی
۰,۰۳۱	۰,۰۷۳	۰,۱۰۳	*		۰,۲۲۷	۱,۲۱	۰,۰۷۵	۰,۰۴۷	۰,۰۵۷	عدالت‌محوری
۰,۱۱۲	۰,۲۵۸	۰,۴۳۷		*	۰,۰۰۰	۴,۴۰۴	۰,۲۴۵	۰,۰۴۲	۰,۱۸۵	کارآیی و اثربخشی
۰,۱۲۵	۰,۳۴۳	۰,۵۴۷		*	۰,۰۰۰	۴,۱۳۴	۰,۲۷۱	۰,۰۴	۰,۱۱۶	شفافیت



شکل ۶- مدل رگرسیونی چندمتغیره بین متغیر مستقل «حکروایی خوب روستایی» و وابسته «پایداری سکونت‌گاه‌ها»

مأخذ: یافته‌های پژوهش، ۱۳۹۴

پژوهش حاضر با هدف تحلیل و بررسی جایگاه و نقش مدیریت روستایی مبتنی بر رویکرد حکمروایی خوب در توسعه پایدار روستایی «مورد: مقایسه بخش مرکزی کوه‌دشت و بخش لواسانات شمیرانات» انجام گرفت. مهم‌ترین شاخص‌های حکمروایی خوب که در این پژوهش مبنای بررسی قرار گرفته است شامل ۸ شاخص حکمروایی «مشارکت، مسؤلیت‌پذیری، اجماع‌گرایی، شفافیت، پاسخ‌گویی، عدالت و برابری، حاکمیت قانون و کارآیی» و ۵ شاخص پایداری روستاها در ابعاد «محیطی- اکولوژیکی، اجتماعی- فرهنگی، کالبدی- فضایی، پایداری اقتصادی و نهادی» می‌باشند.

براساس نتایج به دست آمده از رگرسیون چندمتغیره می‌توان گفت، بین شاخص‌های توسعه پایدار روستایی و شاخص‌های حکمروایی خوب، رابطه معناداری وجود دارد. بنابراین، با توجه به تعداد زیاد متغیرهای معنادار، فرض $H1$ تأیید و فرض $H0$ رد می‌شود. نتایج نشان می‌دهد که فقط در شاخص‌های قانون-مداری و عدالت‌محوری همبستگی معناداری دیده نمی‌شود، در حالی که سایر شاخص‌ها از همبستگی معناداری برخوردارند و این امر نشان‌دهنده ارتباط و هم‌سویی بین توسعه پایدار روستایی و حکمروایی خوب است

۵. بحث و نتیجه‌گیری

آزمون، مقدار ضریب هم‌بستگی R بین متغیرها ۰,۶۲۵ است که نشان می‌دهد بین مجموعه متغیرهای مستقل «حکروایی خوب روستایی» و متغیر وابسته پژوهش «پایداری سکونت‌گاه‌ها» هم‌بستگی نسبتاً قوی وجود دارد. مقدار ضریب تعیین تعدیل شده $R^2 adj$ به دست آمده ۰,۴۸۲ است که نشان می‌دهد ۴۸,۲ درصد از کل تغییرات متغیر پایداری سکونت‌گاه‌های روستایی در دو منطقه مورد مطالعه؛ بخش مرکزی کوهدشت و لواسانات، وابسته به ۸ متغیر مستقل حکروایی خوب روستایی ذکر شده است؛ به عبارتی می‌توان ادعا کرد که در مجموع، ۸ متغیر مستقل حکروایی، حدود نیمی از واریانس متغیر پایداری سکونت‌گاه‌های روستایی نمونه را برآورد می‌کند.

به طور کلی، می‌توان گفت که رویکرد حکروایی خوب روستایی، تأثیر به‌سزایی در روند پایداری سکونت‌گاه‌های روستایی دارد. بر همین مبنا، با وجود تفاوت‌های مکانی-فضایی دو منطقه مورد مقایسه، در بخش لواسانات با سطح حکروایی خوب به دلیل شکل‌گیری نهادهای مدیریتی اعم از دهیاری‌ها، شوراهای اسلامی، مدیریت بحران روستایی، دفاتر حل اختلاف، دفاتر بسیج، تعاونی‌های فعال و دیگر نهادهای مردمی، شاهد پایداری سکونت‌گاه‌های روستایی حتی در کوچک‌ترین روستاهای نمونه این منطقه هستیم. برخلاف آن در بخش مرکزی کوهدشت، هیچ یک از نهادهای مدیریت روستایی مذکور، علی‌رغم چندین دور انتخابات شوراهای اسلامی روستایی و انتصاب دهیاران، شکل نگرفته و دهیاران و شوراهای اسلامی روستا، در شهر زندگی می‌کنند. عدم آگاهی روستاییان از شرح وظایف قانونی مدیران روستا و بی‌توجهی مدیران به وظایف قانونی خود در قبال مردم روستا، همگی دال بر مغایرت اصول مدیریت روستایی این منطقه با اصول حکروایی خوب است.

یادداشت‌ها

1. Berkes
2. Rural Restructuring
3. Woods
4. Participation
5. Transparency
6. Responsiveness
7. Rule of law
8. Equity
9. Effectiveness
10. Responsibility
11. Consensus-oriented
12. Institution-building
13. Capacity Building

نتایج به دست آمده از تحلیل تکنیک ویکور نشان‌دهنده این است که روستاهایی که در سطح حکروایی بالاتری قرار دارند، از وضعیت پایداری بیش‌تری نیز برخوردارند. روستاهای واقع در بخش لواسانات با توجه به شرایط و زیرساخت نهادهای مدیریت روستایی، اعم از نهادهای فعال دهیاری، شورای اسلامی روستایی، بسیج، مدیریت بحران روستایی، حل اختلاف، تعاونی-ها و دیگر نهادهای مردمی فعال در تمامی روستاهای این منطقه، دارای وضعیت مدیریتی مطلوب بر مبنای شاخص‌های هشت‌گانه حکروایی خوب روستایی بوده و در نتیجه، وضعیت پایداری بالاتری دارند. با این حال، شاخص‌های حکروایی خوب روستایی و پایداری در بخش مرکزی شهرستان کوهدشت، نشان‌دهنده این است که در اکثر روستاهای نمونه بررسی شده، دفاتر و نهادهای فعال دهیاری، شوراهای اسلامی و دیگر نهادهایی که در بخش لواسانات فعالیت دارند، دیده نمی‌شود. در این بخش، دهیاران به عنوان مدیران فعال عرصه‌های روستایی در روستا حضور نداشته و اکثراً ضمن دریافت حقوق و مزایای قانونی خود، در شهر زندگی می‌کنند.

سپس از آزمون آماری آنوا توکی جهت سنجش معناداری تفاوت سطح برخورداری دو منطقه استفاده شد. نتایج این آزمون، هم در سطح دو بخش مرکزی کوهدشت و بخش لواسانات و هم به تفکیک روستاهای نمونه، تفاوت آزمون در سطح خطای کم‌تر از ۰,۰۱ و با اطمینان ۰,۹۹ درصد معنی‌دار است و نشان می‌دهد که تفاوت میانگین شاخص‌های توسعه پایدار روستایی و حکروایی خوب در دو منطقه مورد مطالعه به لحاظ آماری معنی‌دار است. با توجه به مقایسه میانگین‌ها و ترتیب آن‌ها، روستای دارابی در بخش مرکزی کوهدشت کم‌ترین نمره ۱,۳۷ و روستای رسنان در بخش لواسانات با ۳,۹۱ بیش‌ترین نمره سطح برخورداری از حکروایی خوب و پایداری روستایی را دارا است.

هم‌چنین، با استفاده از رگرسیون خطی چندگانه/چندمتغیره در $SPSS$ به بررسی و تحلیل میزان ارتباط و اثرگذاری متغیر مستقل و هر کدام از شاخص‌های هشت‌گانه حکروایی خوب روستایی در متغیر اقدام شد. براساس آزمون رگرسیون چندمتغیره، تأثیر شاخص‌های حکروایی خوب «متغیر مستقل» در پایداری سکونت‌گاهی «متغیر وابسته» نیز نتایج به دست آمده، نشان‌دهنده ارتباط و تأثیر مستقیم و مثبت متغیر مستقل بر متغیر وابسته پژوهش است. در این

- | | |
|---------------------------------------|---|
| 29. Otto Sano | 14. Empowerment |
| 30. VIKOR | 15. Participatory Development |
| 31. Multiple Criteria Decision Making | 16. Murdoch & Abram |
| 32. Wei, Jingzhu; Lin, Xiangyi | 17. Mark Goodwin |
| 33. LP-metric | 18. Kumssa, Asfaw and Mbeeche, Isaac M |
| 34. ANOVA Tukey HSD | 19. Rudra P. Pradhan and Sanyal G.S |
| 35. Between Groups | 20. Kloe Sheng, Yap |
| 36. Within Groups | 21. Zhang |
| 37. Multiple Liner Regression | 22. Kubernan |
| 38. Krlynjr | 23. Guberhare |
| 39. Enter Method | 24. DAC (Development Association Committee) |
| 40. Model | 25. OECD (Organization of Economic Cooperation's and Development) |
| 41. Adjusted R Square | 26. UNDP (United Nation Development Programmed) |
| 42. Zero-order correlation | 27. UNDP United Nations Development Programme |
| 43. Partial correlation | 28. United Nations Human Settlements Programme (UN-HABITAT) |
| 44. Semi- partial correlation | |

کتابنامه

1. Abdollahian, H., Shariati, SH., & Shoshtarizade, A. (1385/2006). Measure the performance of rural management in Iran according to affecting factors on management process in the villages of Iran. *Human Science Modarres (Especially the Management Letter)*, 10(46), 227-267. [In Persian]
2. Ane, Matos, K. (1386/2007). *Governance (key concepts)*. (E. Golshan & A. Adusy, Trans.). Tehran: Institute for Research and Planning Management Publications. [In Persian]
3. Berkes, F. (1986). Local-level management and the commons problem: A comparative study of Turkish coastal fisheries. *Marine policy*, 10(3), 215-229.
4. Bovaird, T., & Elke, L. (1391/2012). *Public management and governance*. (A. Rahimiyan, Trans.). Tehran: Sepehr publication. [In Persian]
5. Habibpour, k., & Safari, R. A. (1388/2009). *comprehensive guide to spss application in survey research (quantitative analysis)*. Tehran: Institute of Navigation strategy press. [In Persian]
6. Haghigi, M.A. (1378/1999). *Management theories, principles, fundamentals, process*. Tehran: Naghsh Mehr publication. [In Persian]
7. Krlynjr, E. J. (1982). *Multivariate regression in behavioral research*. (H. Saraie, Trans.). Tehran: designing books Human Sciences publication. [In Persian]
8. Misra, R.P. (1989). *Reasarch, Methodology*. Lsted, New Delhi: Ashok Kumar Mittal.
9. Murdoch, J., & Abram, S. (1998). Defining the limits of community governance. *Journal of Rural Studies*, 14(1), 41-50.
10. Otto Sano, H. (2002). *Good Governance and Human Right*. Zimbabwe 129.
11. Popper, K. R. (1370/1991). *Logic of scientific discovery*. (S. H. Kamali, Trans.). Tehran: cultural and scientific publications. [In Persian]
12. Rezaeian, A. (1379/2000). *Principles of organization and management* (1th ed.). Tehran: SAMT publication. [In Persian]
13. Rezvani, M. R. (1383/2004). *Introduction to rural development planning in Iran*. Tehran: Ghomes. [In Persian]
14. Roknoddin Eftekhari, A., Azimi Amooli, J., Portaheri, M., & Ahmadipoor, Z. (1391/2011). Approach relationship between good governance and rural sustainable development in rural areas of Mazandaran province. *Rural Studies*, 2(4), 1-34. [In Persian]

15. Roknoddin Eftekhari, A., Sojasi ghidari, H., & Einali, J. (1386/2007). A New Approach to Rural Management with an emphasis on effective institutions. *Journal of Rural Development*, 10(2), 1-31. [In Persian]
16. Saidi, A. (1387/2008). *Encyclopedia of urban and rural management*. Tehran: organizations, municipalities and Dhyariha country. [In Persian]
17. Saidi, A., & Hosseini Hasel, S. (1388/2009). *locating foundation and the establishment of new rural*. Tehran: Shahidi publications. [In Persian]
18. Shafi'i, H. (1379/2000). management and sustainable development at the local level. *urban management*, (4), 34-43. [In Persian]
19. Shumacher, E, F. (1389/2010). Small Is Beautiful: A Study of Economics As If People Mattered. (5th ed., A. Ramin, Trans.). Tehran: Soroush Publications. [In Persian]
20. Statistical Center of Iran. (1355-1385). *General Census of Population and Housing, province, Kuhdasht county*. Tehran: Iran's statistics center. [In Persian]
21. Statistical Center of Iran. (1355-1385). *General Census of Population and Housing, Tehran province, Shamiranat county*. Tehran: Iran's statistics center. [In Persian]
22. Statistical Center of Iran. (1390/2011). *General Census of Population and Housing, Tehran province, Shamiranat County*. Tehran: Iran's statistics center. [In Persian]
23. Statistical Center of Iran. (1390-2011). *General Census of Population and Housing, province, Kuhdasht county*. Tehran: Iran's statistics center. [In Persian]
24. Tosi, M, A. (1380/2001). participation in the management and ownership (14th ed.). Tehran: state Management Organization Publications. [In Persian]
25. UNDP. (2000). *Characteristics of good governance' the urban governance initiative (TUGI)*. New York: Oxford University Press, P. 36-37.
26. UNDP. (2002) Governance for Sustainable Human Development. New York: oxford university press. P. 58-60.
27. UNHABITAT (2002). the urban governace index: a tool of the quality of urban governance. *Beirut*, 8(4), 1.
28. Wei, J., & Lin, X. (2008, October). The multiple attribute decision-making VIKOR method and its application. In *Wireless Communications, Networking and Mobile Computing, 2008. WiCOM'08. 4th International Conference on* (pp. 1-4). IEEE.
29. Woods, M. (2005). Rural Geography: Processes. *Responses and Experiences in Rural Restructuring*. Sage Publications, London.
30. Zhang, X., Fan, S., Zhang, L., & Huang, J. (2004). Local governance and public goods provision in rural China. *Journal of public economics*, 88(12), 2857-2871.

Good Governance Based Rural Management and its Role in Sustainable Rural Development

(Case Study: A Comparison between Central District of Kuhdasht and Lavasanat District of Shemiranat)

Abdolreza Rahmani Fazli*¹ – Rahmatollah Monshizadeh²- Bijan Rahmani³- Jahanbakhsh Alipourian*⁴

1- Associate Prof. in Geography and Rural Planning, Shahid Beheshti University, Tehran, Iran.

2- Associate Prof. in Human Geography, Shahid Beheshti University, Tehran, Iran.

3- Associate Prof. in Geography and Spatial Planning, Shahid Beheshti University, Tehran, Iran

3- Ph.D. Candidate in Geography and Rural Planning, Shahid Beheshti University, Tehran, Iran.

Received: 24 April 2016

Accepted: 5 December 2016

Extended abstract

1. INTRODUCTION

Good governance, as an approach in rural management, is the engagement of government, private sector and civil society, based on active and effective participation, transparency, accountability, rule of law, justice, Consensus-oriented Responsiveness, efficiency, and effectiveness as well as human development. This paper aims to provide an analysis of the present condition of 'good governance based rural management' and its role in the sustainable rural development in two regions (central district of Kuhdasht, and Lavasanat Shemiranat). The paper also studies the relationship between good governance indicators and sustainable rural development.

Rural good governance as an approach is one of the newest and most famous approaches in sustainable management of rural sustainable development. This approach is considerably powerful in explaining the realities. It is also useful in policy making in the case of sustainable rural development. It is because the rural good governance pays a special attention to institutionalizing, enabling, and empowering local people's participatory development. The main debate in this part of the article is the relationship between the good governance and sustainable rural development and their effects on each other. Good governance is defined as transparent and responsible management with a special focus on fair and sustainable development in social and economic aspects. Then, rural good governance is a process, in which, all actors of rural management are engaging.

2. METHODOLOGY

In this paper we used a descriptive-analytical approach. Survey and questionnaires were used for gathering data. The sample includes 280 households in 27 villages in the above mentioned regions. In order to achieve the purpose, we used different numerical models, such as VIKOR, multivariate regression, and correlation.

3. THEORETICAL FRAMEWORK

The process aimed development of place and prosperity of the local people. In other words, rural good governance is implementing policies and decisions, two eleven by local people, in order to their living condition, so rural sustainable development is the process of maiming rural areas in away.

While the literature on sustainable development covers many of the issues raised in the early literature on economic growth models, it seems fair to say that whatever the merits of the original formulation in the Brundtland Report of 1987, one decade later there has been great advances in both the theoretical aspects of desirable development and the ways in which that development might be indicated. Hence, there has been an ongoing debate regarding the meaning of constant capital, the relative merits of weak and strong sustainable development as a framework for analyzing these issues, the increasing attention given to the concept of critical natural assets, and more recently the role of social capital formation and maintenance in the development process.

Thus, good governance expresses approval for a type of government, usually a democratic one, and

*. Corresponding Author: j.rika62@gmail.com

its related political values. Equating governance with government focuses on technical problems of administrative and legal capacity and the improvement of public sector management, the legal framework for sustainable development, accountability through better auditing, decentralization, the policing of corruption, civil service reform, and improved information on policy issues for both decision-makers and the public. Finally, good governance has been defined as a framework of private non-governmental bodies that have a role to play in the formulation and implementation of public policy and the delivery of public services.

4. DISCUSSION

The results show that rural areas with higher good governance level are more sustainable. Rural areas in Lavasanat district owe good governance and sustainable position to institutional arrangement. Hence, the weakness of this institutional arrangement is an indicator for the good governance level in Kuhdasht central district.

Based on the VIKOR model, which provides us with a QI result ranging from 0 to 1, rural areas with QI=0 are the most sustainable areas with a high level of governance and rural areas with QI=1 are the worst areas based on the sustainability and good governance. The result of this study showed

that all rural areas in Lavasanat have a QI between 0-0.5. We can claim that these rural areas have a reasonable sustainability and a good level of governance. On the other side, in Kuhdasht, we can classify rural areas in two different classes; seven rural areas with a QI between 0.5-0.8 and thirteen rural areas with a QI between 0.8-1. The first group has a medium level of sustainability and governance while the second group is neither sustainable nor has good governance.

The other model used in this article was the regression analysis. The result of this model showed that the model is acceptable and can forecast both governance level and sustainability.

5. CONCLUSION

The result shows that good governance in different rural areas can be recognized into two different levels. At the same time, there is a close tie between good governance and sustainable rural development as well as their indicators. Hence, as it has been shown in the article, rural areas with higher governance position have a better situation in the sustainable rural development.

Key words: Rural management, rural good governance, rural sustainable development, Central District of Kuhdasht, Lavasanat District.

How to cite this article:

Rahmani Fazli, A. R., Monshizadeh, R., Rahmani, B. & Alipourian, J. (2017). Good governance based rural management and its role in sustainable rural development (Case study: A comparison between Central District of Kuhdasht and Lavasanat District of Shemiranat). *Journal of Research & Rural Planning*, 6(1), 133-152.

<http://dx.doi.org/10.22067/jrrp.v5i4.55391>

ISSN: 2322-2514 eISSN: 2383-2495