

## تحلیلی بر ادغام آبادی‌ها در ساختار کالبدی - فضایی شهرها

(نمونه موردی: مشهد مقدس)

محمدعلی احمدیان<sup>۱</sup> - دانشیار جغرافیا و برنامه‌ریزی شهری، دانشگاه آزاد اسلامی واحد مشهد، مشهد، ایران

مریم قاسمی - استادیار جغرافیا و برنامه‌ریزی روستایی، دانشگاه فردوسی مشهد، مشهد، ایران

تاریخ دریافت: ۱۳۹۱/۱۰/۲۸ صص ۱۶۸-۱۴۳ تاریخ تصویب: ۱۳۹۲/۴/۱۱

### چکیده

مادرشهر مشهد بزرگ‌ترین مرکز جمعیتی شرق کشور است که به دلیل تمرکزگرایی شدید از حوزه نفوذ بسیار وسیعی برخوردار است که به طور مداوم بر گستره فضایی آن افزوده می‌شود و روستاهای واقع در محدوده پیراشهری را در خود مستحیل کرده است؛ براین اساس، تحقیق حاضر به کمک مطالعات میدانی، با روش تحقیق توصیفی - تحلیلی و با هدف شناسایی نقاط مستحیل و تحلیل روند ادغام آن‌ها و بررسی سهم آن‌ها در افزایش جمعیت مادرشهر مشهد انجام شده است. علاوه بر این، پیش‌بینی وضعیت آینده نقاط مستحیل در گستره کالبدی شهر مشهد و تعیین مکان استقرار آن‌ها، در نگارش این مقاله لحاظ شده است. نتایج تحقیق نشان می‌دهد که ۷/۶٪ از افزایش جمعیت شهر مشهد طی ۵۰ سال اخیر (۸۵-۱۳۳۵)، به دلیل مستحیل شدن ۹۰ آبادی با ۱۸۴۴۰۰ نفر در شهر مشهد می‌باشد. همچنین، بر اساس برآورد به عمل آمده، ادغام جمعیت روستاهای مستحیل طی سال‌های آینده روند فزاینده‌ای خواهد داشت؛ به طوری که جمعیت روستاهای مستحیل در شهر مشهد طی ۵۰ سال آینده (۱۴۳۵-۱۳۸۵) به بیش از ۷۰۰۰۰۰ نفر خواهد رسید. پیشنهادهایی در ارتباط با سامان‌دهی مناطق پیراشهری با هدف کنترل هرچه بیشتر روند ادغام روستاها در فضای کالبدی شهر و نیز حفاظت و نگه‌داری بخشی از بافت‌های روستایی داخل شهر ارائه شده است. چنین اقدامی علاوه بر تعیین سند تحول تاریخی و توسعه کالبدی شهر مشهد، می‌تواند بر جاذبه‌های گردشگری فرهنگی و تاریخی این شهر بیفزاید.

کلیدواژه‌ها: مشهد، آبادی‌های مستحیل، ساختار کالبدی - فضایی، جغرافیای تاریخی شهر.

## ۱. مقدمه

## ۱.۱. طرح مسئله

طی دهه‌های اخیر، جهان به‌سوی شهری شدن شتابان گام می‌پیماید که سرعت این اتفاق در کشورهای در حال توسعه بیشتر و ابعاد آن وسیع‌تر است؛ به‌طوری‌که در فاصله سال‌های ۱۹۶۰ و ۱۹۹۳، جمعیت شهری در کشورهای در حال توسعه در هر سال ۳/۸٪ رشد کرده است (Gugler, 1997: 43). کارشناسان سازمان ملل برآورد کرده‌اند که تا سال ۲۰۳۰ جمعیت شهری جهان به حدود ۶۰٪ از کل جمعیت، افزایش خواهد یافت (Department of Economic & Social Affairs, 1998: 2) که بخش مهمی از این جمعیت در کلان‌شهرها متمرکز خواهند شد. تعداد کلان‌شهرها تا سال ۲۰۲۵ به حدود ۹۳ مورد خواهد رسید که اکثر این نواحی متروپلیتن، در کشورهای کمتر توسعه‌یافته قرار خواهند داشت (Comptons Encyclopedia, 1995: 238). در ایران نیز همانند سایر کشورهای جهان سوم، به‌دنبال انقلاب صنعتی و جمعیت‌پذیری شهرها، توسعه شهری از توسعه روستایی پیشی گرفت و شهرها با رشد بی‌رویه، دچار مشکلاتی از قبیل حومه‌نشینی، اسراف در استفاده از زمین، عدم پیوستگی به حومه شهر، نبود تسهیلات شهری (شیعه، ۱۳۷۵: ۱۵) و در نهایت، مستحیل شدن روستاهای مجاور در خود شدند. اگرچه رشد فیزیکی شهر، فرایندی پویا و مداوم است، اما اگر این روند سریع و بی‌برنامه باشد، سیستم‌های شهری را با مشکلات متعددی روبه‌رو خواهد ساخت (امامی، ۱۳۷۶: ۱۴۲). یکی از فضا‌های شهری که بسیار تحت تأثیر توسعه کلان‌شهرها قرار می‌گیرد، ناحیه پیراشهری است که اغلب به‌عنوان «کنشگاه حاشیه شهری»<sup>۱</sup> شناخته می‌شود و شامل فضای موجود میان لبه شهر تا سکونتگاه‌های روستایی می‌شود (لینچ، ۱۳۸۶: ۱۱۲-۱۱۱). نواحی پیراشهری که در جبهه مقدم تضاد اجتماعی، اقتصادی و فرهنگی بین شهر و روستا قرار دارند، مصداق کامل سخن ملوین وبر<sup>۲</sup> می‌باشند؛ یعنی، جایی هستند که «گروه‌های نامتجانس اجتماعی، با یکدیگر از طریق فضا در ارتباط هستند» (Harold, 1989: 321).

1- Pri-Urban Interface

2- Melvin Weber

شهر مشهد، مرکز استان خراسان رضوی و دومین مادرشهر کشور (پبلهور و پوراحمد، ۱۳۸۳: ۱۰۴) پس از تهران است. قبل از دهه ۱۳۴۰ جمعیت این شهر طی دوره‌ای تقریباً چهل ساله دوبرابر شد؛ اما پس از دهه یادشده، تقریباً هر ۱۰ سال دوبرابر شد. با دوبرابر شدن جمعیت طی ۱۰ سال (۱۳۵۵ تا ۱۳۶۵) مساحت شهر سه‌برابر شد و طبیعتاً روستاها و مکان‌های بیشتری در این شهر ادغام شدند (دیناری، ۱۳۸۰: ۵). در این فرایند عواملی چون فاصله کم سکونتگاه‌های روستایی تا شهر مشهد و دسترسی آسان، توسعه فیزیکی شهر مشهد، گسترش ارتباطات، سیاست‌های کلان ملی و راهبردهای توسعه شهرمحور، باعث افزایش شدید جمعیت این شهر و برهم خوردن تعادل شبکه و نظام شهری استان شده‌اند؛ به طوری که طی سال‌های ۱۳۵۵، ۱۳۶۵، ۱۳۷۵ و ۱۳۸۵ به ترتیب، ۵۸/۴٪، ۶۳/۶٪، ۶۲/۸٪ و ۶۴/۳٪ از کل جمعیت شهری استان را شهر مشهد به خود اختصاص داده است و در حال حاضر نیز بیشترین اسکان غیررسمی در کشور (بیش از یک میلیون حاشیه‌نشین، معادل ۱/۳ جمعیت مشهد<sup>۱</sup>) را دارد. الحاق سکونتگاه‌های روستایی واقع در حریم شهر، در ابتدا باعث توسعه تخته شطرنجی بافت کالبدی شهر مشهد شده (مانند شهرک نوید، شهرک امام علی (ع) و ...) و پس از مدتی دلیل پر شدن فضای بین شهر و نواحی جدید، باعث گسترش افقی یا اسپرال شهر شده است.

شهر مشهد از ابتدای تکوین و تحول، تاکنون روستاها و مکان‌های زیادی را در خود جای داده است؛ آبادی‌هایی که در سال‌های دورتر مثل دهه ۱۳۳۵ تا ۱۳۴۵ در شهر ادغام شده‌اند، در حال حاضر جزو محلات قدیمی شهر محسوب می‌شوند، مانند قلعه آبکوه، شادکن، الندشت، سمزقند و غیره (صرافی، ۱۳۷۹: ۲۷). در این مقاله سعی بر آن است تا با شناسایی نقاط مستحیل، تحلیل روند ادغام آن‌ها و بررسی سهم آن‌ها در افزایش جمعیت مادرشهر مشهد و همچنین پیش‌بینی وضعیت آینده، به برنامه‌ریزان در ارائه راهکارهای مطلوب برای دستیابی به شهری انسانی یاری رسانده شود. با توجه به مسائل مطرح شده که مبتنی بر مطالعات اکتشافی تحقیق هستند، می‌توان سؤالات تحقیق را به این صورت مطرح کرد:

1- <<http://www-iribnews-ir/NewsText.aspx?ID=1657118>>

۱. آبادی‌های مستحیل در شهر مشهد طی پنجاه سال اخیر (۸۵-۱۳۳۵) کدام‌اند؟
۲. توزیع فضایی آبادی‌های مستحیل در مادرشهر مشهد چگونه است؟
۳. سهم آبادی‌های مستحیل در افزایش جمعیت شهر مشهد طی پنجاه سال اخیر به چه میزان بوده است؟
۴. جمعیت روستاهای مستحیل طی پنجاه سال آینده چه میزان خواهد بود؟

#### ۲.۱. اهداف تحقیق

۱. با توجه به رشد و تغییرات سریع کالبدی-فضایی شهر مشهد، نقاط روستایی‌ای که در مسیر گسترش کالبدی شهر قرار گرفته‌اند، به‌مرور زمان با تغییر کاربری و جایگزینی واحدهای مسکونی جدید، علاوه بر ادغام در شهر، شکل و فرم شهری به‌خود گرفته‌اند. در چنین شرایطی، شناخت مکان واقعی آبادی‌های مستحیل دشوار می‌شود و گذشت زمان نیز بر این دشواری می‌افزاید؛ بنابراین، یکی از اهداف این تحقیق شناسایی نقاط روستایی مستحیل، در جریان توسعه کالبدی شهر مشهد طی پنج دهه اخیر و تعیین مکان دقیق آن‌ها است. این اقدام در آینده می‌تواند به‌عنوان سند تحولات فضایی شهر مشهد، مطالعه جغرافیای تاریخی شهر مشهد و ردیابی آبادی‌های مستحیل را تسهیل کند.

۲. با توجه به نقش فرهنگی شهر مشهد، حفظ نمونه‌هایی از بافت‌های روستایی در گوشه‌وکنار این شهر و احتمالاً تبدیل آن‌ها به موزه‌های مردم‌شناسی یا خانه‌های فرهنگ و غیره، می‌تواند از طریق پاسداری از فرهنگ بومی در زمینه معماری سنتی و شکل سکونتگاه‌های روستایی، گامی در راستای تقویت جاذبه‌های گردشگری شهر مشهد به‌شمار رود و درعین حال، سیر تحول تاریخی شهر را در معرض دید همگان و به‌ویژه پژوهشگران (به‌خصوص در دهه‌های آینده) قرار دهد؛ برای نمونه می‌توان به محل سکونت حاج شیخ‌حسن‌علی اصفهانی معروف به نخودکی اشاره کرد که در اراضی نخودک قرار دارد و می‌تواند میعادگاهی برای ارادتمندان و هواداران وی باشد (شکل ۱):



شکل ۱- روستای نخودک؛ محل زندگی حاج شیخ حسن علی اصفهانی معروف به نخودکی

مأخذ: تصویربرداری نگارنده، ۱۳۸۱.

۳. با توجه به اینکه ادغام نقاط روستایی در نواحی شهری یکی از عواملی است که در کنار افزایش طبیعی جمعیت و مهاجرت، منجر به افزایش جمعیت شهری می‌شود، این تحقیق می‌تواند سهم این عامل را در افزایش جمعیت شهر مشهد طی مقاطع سرشماری ۱۳۳۵ تا ۱۳۸۵ مشخص کند؛ بنابراین، هدف دیگر پژوهش حاضر، تعیین میزان افزایش جمعیت ناشی از ادغام روستاها در مادرشهر مشهد و پیش‌بینی آن طی پنجاه سال آینده است.

### ۳.۱. پیشینه تحقیق

در زمینه رشد فیزیکی شهرها در کشور مطالعات بسیاری صورت گرفته؛ اما در اکثر این مطالعات، شهر بیشتر به صورت انتزاعی مطالعه شده است و کمتر به ادغام روستاهای پیرامون شهرهای بزرگ توجه شده است. پژوهشگران و محققان زیادی در زمینه اسکان نابسامان و حاشیه-نشینی مطالعاتی را انجام داده‌اند؛ اما به فرایند ادغام روستاها در شهرها، در رابطه با رشد فیزیکی شهر توجه چندانی نشده است. جدول زیر به برخی از مطالعاتی که در این زمینه صورت گرفته است، اشاره دارد:

## جدول ۱- تحقیقات انجام شده در زمینه ادغام سکونتگاه‌های روستایی در شهر

مأخذ: یافته‌های پژوهش، ۱۳۹۱

نام پژوهشگر یا مؤسسه	سال	عنوان پژوهش	نتایج پژوهش
فیروزنیا و همکاران	۱۳۹۰ (الف)	مطالعه تأثیر ادغام روستا در شهر نمونه: روستاهای ادغامی در شهر کاشان (مقاله)	نتایج تحقیق نشان می‌دهد آثار مثبت ادغام روستاها بیش از آثار منفی آن است و میزان رضایتمندی ساکنان نسبت به قبل از ادغام افزایش داشته است.
فیروزنیا و همکاران	۱۳۹۰ (ب)	تحلیل تأثیر فاصله در میزان ادغام روستاهای الحاقی به شهر (مقاله)	نتایج تحقیق نشان می‌دهد با گسترش فضایی شهرها آثار و تبعات متعددی برای روستاهای ادغامی ایجاد می‌شود که به نسبت فاصله آن‌ها از مرکز شهر متفاوت است.
نظریان و کنارودی	۱۳۸۹	تحولات اجتماعی ادغام مناطق روستایی در سازمان فضایی - کالبدی شهر تهران (مقاله)	نتایج تحقیق نشان می‌دهد برخلاف ادغام کامل فضایی، روستای کن واقع در شهر تهران همچنان توانسته است، بافت فیزیکی روستایی و ویژگی‌های عمده اجتماعی خود را حفظ کند.
ضیاءتوانا و قادرمزی	۱۳۸۸	تغییرات کاربری اراضی روستاهای پیراشهری در فرایند خزش شهر (مقاله)	نتایج تحقیق نشان می‌دهد روستاهای پیرامونی شهر سنج به‌منزله عرصه تکمیلی کارکردهای شهر سنج، با پذیرش بخشی از نقش سکونی - خوابگاهی، طی فرایند خزش شهری به شهر پیوسته‌اند.
دیناری	۱۳۸۰	روند ادغام روستاهای پیرامون شهر مشهد در شهر، با توجه به رشد فیزیکی آن نمونه: شهرک صابر (پایان‌نامه)	نتایج تحقیق نشان می‌دهد رشد فیزیکی شهر مشهد، علاوه بر تغییر کاربری اراضی کشاورزی بیشتر روستاهای پیرامون شهر، آن‌ها را به محله‌های نابسامان جمعیت تبدیل کرده است.
رهنما	۱۳۷۵	احیای بافت قدیم و توسعه شهری نمونه: بافت‌های مسکونی مرکز شهر مشهد (رساله)	نگارنده در قالب تئوری‌های اصالت‌بخشی، فقر و محرومیت شهری و مدل مکان‌گزینی مسکونی، محله سرشور مشهد را که یکی از محلات مرکز شهر مشهد است، مورد بررسی قرار می‌دهد.
نظریان	۱۳۷۰	گسترش فضایی شهر تهران و پیدایش شهرک‌های اقماری (مقاله)	نگارنده به مطالعه گسترش فیزیکی شهر تهران در دوره‌های مختلف (از عهد ناصری تا زمان حاضر) پرداخته و در این راستا، روستاهایی که در هر دوره در شهر تهران ادغام شده‌اند را معرفی کرده است.
رهنمایی	۱۳۶۹	توسعه تهران و دگرگونی در ساختارهای نواحی روستایی اطراف	نگارنده به بررسی روند گسترش شهر تهران، ایجاد شهرهای جدید از طریق تبدیل و ادغام روستاها در شهر،

گسترش و متورم‌شدن جمعیتی شهرهای قدیم و جدید و اثرات این روند بر شهرنشینی و تغییرات فیزیکی روستاهای اطراف پرداخته است.	(مقاله)		
نتایج تحقیق نشان می‌دهد در ترکیه پیشی گرفتن نواحی غربی از نواحی شرقی در روند توسعه اقتصادی - اجتماعی، منجر به جریان‌های مهاجرتی از نواحی شرقی، مانند آناتولی شرقی و آناتولی جنوبی به نواحی غربی به - خصوص مراکز ناحیه‌ای، مانند استانبول، ازمیر و آنکارا شده است.	The Demographic Transition and Urban Development in Turkey	2005	Baycan-Levent
نتایج تحقیق نشان می‌دهد در اتحاد جماهیر شوروی، تأکید بر توسعه مناطق و مبتنی بودن برنامه‌های کلان ملی بر چارچوب نواحی جغرافیایی، مانع از تمرکزگرایی و گسترش روزافزون شهرهای پرجمعیت شده است.	Regional Science in The Former Soviet Union	1993	Kozlov
نتایج تحقیق نشان می‌دهد در کشور آلمان از طریق اجرای برنامه‌های ملی و ناحیه‌ای و توجه به نواحی کشاورزی، توانسته‌اند نبود تعادل اجتماعی و پیدایش کلان‌شهرها را تاحدودی کنترل کنند.	Urban and Regional Planing	1992	Hall

مطالعات انجام‌شده نشان می‌دهد همه کشورهای توسعه‌یافته و درحال توسعه شرایط مشابهی را در زمینه تکامل و رشد تدریجی شهرها به‌سوی حاشیه تجربه کرده‌اند. در این زمینه، کشورهای توسعه‌یافته برای جلوگیری از فرایند خودجوش رشد مناطق هسته‌ای شهر، سیاست‌های نبود تمرکز را اتخاذ کرده‌اند (شایان و هادی‌زاده بزاز، ۱۳۹۰: ۲۶۶).

## ۲. روش‌شناسی تحقیق

روش تحقیق در این پژوهش، توصیفی - تحلیلی است که از طریق مراجعه به منابع کتابخانه‌ای، اسناد موردنیاز و نشریات آماری مقاطع سرشماری سال‌های ۸۵-۱۳۳۵ و همچنین مطالعات میدانی صورت گرفته است. نظر به اینکه تعیین نقاط روستایی مستحیل در شهر مشهد نیاز به کسب اطلاعات دقیقی دارد، ابتدا سعی شد از طریق اداره ثبت اسناد، اطلاعات یادشده فراهم شود. پس از مراجعه‌های فراوان و اظهارهای مسئولین امر، مبنی بر نبود چنین اطلاعاتی در اداره ثبت اسناد، تصمیم گرفته شد تا از طریق

منابعی که اطلاعات مربوط به مختصات جغرافیایی نقاط روستایی را ذکر کرده‌اند، آبادی‌های مستحیل در محدوده کنونی شهر مشهد ردیابی شود که این کار نیز به دلیل نبود اطلاعات دقیق از مختصات جغرافیایی روستاهای شهرستان مشهد امکان‌پذیر نشد. سرانجام، تصمیم بر آن شد تا با مراجعه به منابع مربوط به سرشماری‌های ده‌ساله کشور و تطبیق اطلاعات مربوط به هر دهه با دهه بعدی، نقاط روستایی‌ای که از فهرست روستاهای شهرستان مشهد حذف شده بودند، شناسایی شود؛ اما در این زمینه نیز دشواری‌های خاص وجود داشت که از آن جمله می‌توان به تطابق نداشتن تقسیمات سیاسی با تعاریف نقاط روستایی در دهه‌های مختلف اشاره کرد. همچنین، به دلیل نبود هرگونه تقسیمات فضایی در واحدهای کوچکتر از مقیاس شهرستانی در سال ۱۳۳۵، در ردیابی آبادی‌های مستحیل طی دهه ۴۵-۱۳۳۵، صرفاً به مطالعات اسنادی و میدانی تکیه شده است. سپس، فهرست نهایی نقاط روستایی با آدرس‌های موجود، از طریق مطالعات میدانی و حضور در تک‌تک روستاهای مورد مطالعه تطبیق داده شد تا علاوه بر بررسی تعداد آبادی‌های مستحیل در شهر مشهد، مکان دقیق آن‌ها نیز تعیین و بر روی نقشه ثبت شود. روستاهایی که به سادگی قابل ردیابی نبوده‌اند، با مراجعه به معمرین و سالخورده‌گان محلی جستجو شده‌اند و در صورت بی‌نتیجه ماندن همه این اقدامات، از طریق ردیابی عناصر فیزیکی، به‌ویژه مسجد روستا به تعیین مکان دقیق آن‌ها در نقشه شهر مشهد مبادرت شده است. لازم است ذکر شود که در این تحقیق برای تعریف نقاط روستایی از واژه «آبادی» استفاده شده است که معنایی فراتر از سکونتگاه‌های روستایی دارد و شامل تمام سکونتگاه‌های خارج از شهر می‌شود. این واژه به این صورت تعریف شده است: «آبادی به مجموعه چند مکان و اراضی به هم پیوسته (اعم از کشاورزی و غیرکشاورزی) گفته می‌شود که خارج از محدوده شهرها واقع شده و دارای محدوده ثبتی یا عرفی مستقل باشد». همان‌طور که ملاحظه می‌شود، این تعریف شامل سکونتگاه‌های روستایی، مزرعه و مکان می‌شود (جمعه‌پور، ۱۳۸۴: ۱۰).

### ۳. مبانی نظری تحقیق

تاکنون در زمینه بررسی تعامل شهر و روستا نظریه‌های متعددی ارائه شده است. هرچند در نگاه اول شاید نتوان نظریه‌ای را پیدا کرد که موضوع ادغام روستا در شهر را به‌طور کامل تبیین کند؛ اما



می‌توان با بهره‌گیری از نظریه‌های موجود، بخشی از ابعاد مسئله را تبیین کرد. با توجه به کنکاش به‌عمل آمده، نظریه‌های مورد بررسی را می‌توان به سه دسته تقسیم کرد:

۱. نظریه‌های تبیین‌کننده شکل‌گیری ادغام روستا در شهر، شامل نظریه‌های پیوند متقابل شهر و روستا، توسعه فیزیکی شهر، ساخت چند هسته‌ای، مرکز و پیرامون، قطب رشد؛
۲. نظریه‌های تبیین‌کننده عوامل مؤثر بر ادغام روستا در شهر، شامل نظریه واگرایی و همگرایی اجتماعی، نظریه تقابل، نظریه وفاق و کارکردگرایی؛
۳. نظریه‌های تبیین‌کننده پیامدها و آثار ادغام روستا در شهر، شامل نظریه ساخت قطاعی و نظریه توسعه پایدار (فیروزنیا و همکاران (الف)، ۱۳۹۰: ۸۴).

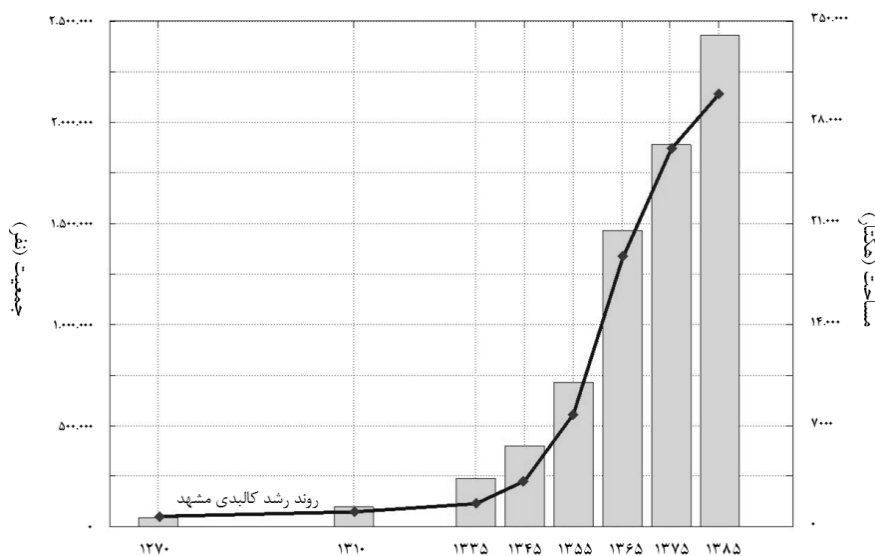
اصولاً توسعه بی‌رویه شهرها، منشأ پیدایش نظریه‌های متعددی برای تبیین این فرایند شده است. برخی از این نظریه‌ها و رویکردها، علت اصلی گسترش بی‌رویه شهرها و فرجام ناخوشایند آن را (مانند حاشیه‌نشینی و ادغام نقاط روستایی و تغییر کاربری‌های کشاورزی به ساخت‌وسازهای شهری) از دیدگاه اقتصاد سیاسی بررسی کرده‌اند (شورت، ۱۳۸۸: ۱۱۲). برخی از صاحب‌نظران، کاربرد الگوهای توسعه وارداتی، مانند سیاست قطب رشد را در این زمینه مؤثر می‌دانند (پاتر و ایونز، ۱۳۸۴: ۶۴) و معتقد هستند که از جنگ جهانی به این طرف، یکی از مؤثرترین نظریه‌های مربوط به قطب‌های فضایی، رشد بوده است (هنسن و همکاران، ۱۳۷۶: ۳۳۶). نظریه‌هایی نیز وجود دارند که فضای شهری را در کلیت اقتصادی‌اش تحلیل می‌کنند (باستیه و دزر، ۱۳۷۷: ۵۸). برخی از رویکردها مانند نظریه سیستمی، شهر و سکونتگاه‌های روستایی پیرامون آن را به‌منزله عناصر یک مجموعه سیستمی به‌شمار آورده‌اند که تأثیرهای متقابلی بر یکدیگر وارد می‌کنند (شکوئی، ۱۳۷۳: ۳۳۱). همچنین، برای مقابله ساختاری با عوارض نامطلوب رشد بی‌رویه شهرها، جان فریدمن نظریه توسعه روستا-شهری را ارائه کرد (زیاری، ۱۳۸۳: ۲۱۲-۲۰۹).

#### ۴. یافته‌های پژوهش

##### ۴.۱. تحولات کالبدی و جمعیتی شهر مشهد

به تناسب رشد جمعیت در دهه‌های اخیر، بر وسعت شهر مشهد نیز افزوده شده است؛ اما این رشد از جنبه‌های کالبدی تقریباً ناباورانه بوده است؛ به طوری که طی سال‌های ۷۵-۱۳۳۵، گسترش

فضایی شهر از روند سریع‌تری نسبت به رشد جمعیت برخوردار بوده است و از آنجایی که این امر متناسب با توان تجهیز و گسترش زیرساخت‌های شهری نبوده است، فضاهای شهری در پاسخ-گویی صحیح و منطقی به نیازهای شهرنشینی سریع و شتابزده، ناتوان مانده‌اند (وقوع شهرنشینی سریع از دهه ۱۳۴۰ به بعد و ظهور نبود تعادل بین افزایش جمعیت و مساحت شهر مشهد).



شکل ۲- مقایسه رشد جمعیت و مساحت شهر مشهد (۱۳۷۰-۱۳۸۵)

مأخذ: رضوی، ۱۳۹۰

بررسی‌های آماری حاکی از آن است که جمعیت مشهد در نیم‌قرن اخیر (۸۵-۱۳۳۵) ده‌برابر شده است؛ اما توسعه فضاهای فیزیکی شهر طی نیم‌قرن اخیر بیش از ۲۲/۵ برابر شده است که این امر امکان هدایت و کنترل نحوه اسکان جمعیت و رشد فیزیکی شهر را بسیار کاهش داده و در نتیجه، امروزه شهر مشهد با آثار ناشی از اشغال نابسامان و بی‌رویه اراضی شهری روبه‌رو است. در حالی که بیش از ۲۰٪ از اراضی داخلی محدوده قانونی شهر بدون استفاده مانده است، بخش قابل توجهی از اراضی کشاورزی اطراف شهر، بدون تابعیت از برنامه و طرح مشخصی اشغال شده است. این وضعیت باعث اشغال حدود ۲۱۰۰ هکتار، بدون استفاده ماندن حدود ۵۰۰۰۰ هکتار و تهدید حدود ۱۵۰۰۰ هکتار از مرغوب‌ترین اراضی کشاورزی شمال و شرق شهر شده است (مهندسین مشاور آردم، ۱۳۶۹: ۱).

## ۴. ۲. روند ادغام آبادی‌ها در بافت فیزیکی شهر مشهد

### ۴. ۲. ۱. آبادی‌های مستحیل در شهر مشهد در دهه ۴۵-۱۳۳۵

اگرچه در دهه ۴۵-۱۳۳۵، جاده جدید تهران باعث هدایت رشد فیزیکی شهر به سمت اراضی جنوب شهر شد، اما رشد فیزیکی شهر به صورت پراکنده در همه حواشی شهر مشهد صورت گرفت. از سال ۱۳۳۶ که بانک رهنی با شرایط به زمین‌های استیجاری وقفی مسجد گوهرشاد و آستانه وام می‌داد، توجه مردم به زمین‌های وقفی بیش از پیش شد و عده زیادی از مردم کم‌درآمد با اجاره قطعه زمینی برای سکونت تمایل نشان دادند. این امر به تدریج در سایر نواحی، مثل جنوب شرق، شرق و شمال شهر که دارای سکونتگاه‌های روستایی متعدد و زمین‌های مرغوب کشاورزی بودند، با اجاره زمین‌های موقوفه آستانه، موجب گسترش شهر مشهد از هر طرف شد (سعیدی‌رضوانی، ۱۳۴۴: ۱۷۵) و تشدید ادغام اراضی کشاورزی و روستاهای پیرامون را در شهر مشهد به دنبال داشت. در این دهه آبادی‌های محور اطراف کوهسنگی و خیابان احمدآباد نیز به شهر پیوستند. بررسی‌ها نشان می‌دهد طی این دهه، در مجموع، هشت روستا با جمعیتی معادل ۸۰۳۵ نفر ضمیمه شهر مشهد شده است.

### جدول ۲- آبادی‌های مستحیل در شهر مشهد در دهه ۴۵-۱۳۳۵

مأخذ: یافته‌های پژوهش، ۱۳۹۱ و مرکز آمار ایران، ۱۳۳۵

ردیف	نام آبادی	جمعیت سال ۱۳۳۵
۱	الندشت	۵۴۷
۲	گل ختمی	۱۳۰۷
۳	مهرآباد	۱۳۲
۴	شادکن	۱۲۸
۵	سمزقند	۱۱۱۷
۶	بقرآباد (باقرآباد)	۱۰۶
۷	میل کاریز	۷۶۸
۸	قلعه آبکوه	۳۹۳۱
	جمع	۸۰۳۶

#### ۴. ۲. ۲. آبادی های مستحیل در شهر مشهد در دهه ۵۵-۱۳۴۵

در پی ورود دلارهای نفتی به کشور و سرازیر شدن آن‌ها به بازار زمین در دهه ۵۵-۱۳۴۵، بسیاری از زمین‌های دور و نزدیک اطراف شهر مورد استفاده سوداگران و وسیعی قرار گرفت و از زمین‌های زراعی پیرامون به‌عنوان کالایی سودآور بهره برداری شد (حبیبی، ۱۳۷۸: ۱۹۵). از سال ۱۳۴۵ به بعد، رشد فیزیکی شهر به‌طور عمده توسط خطوط طرح جامع شهر مشهد که به‌تازگی روند انجام آن در کشور آغاز شده بود، تعیین و هدایت شد. در این طرح محور اصلی توسعه، جاده ستو بود که محدوده جنوبی و غربی شهر را تا سال ۱۳۵۵ تعیین کرد. تأسیس دانشگاه فردوسی و پارک ملت در محدوده غربی جاده ستو از عواملی بودند که توسعه شهر به سمت غرب را تشدید کردند. در سمت شرق شهر، توسعه به‌صورت حاشیه‌ای انجام شد و روستاها و کوره‌های آجرپزی زیادی در بافت شهر ادغام شدند (عابدین‌درکوش، ۱۳۷۲: ۸۵). بررسی‌ها نشان می‌دهد تعداد آبادی‌های مستحیل این دوره، ۲۳ واحد بودند که در مجموع حدود ۱۰۶۶۰ نفر جمعیت داشته‌اند. بیشتر این آبادی‌ها پیش از ادغام، به دلیل مجاورت با شهر مشهد دارای نرخ رشد جمعیتی بالایی بوده‌اند، مانند محمدآباد طوسی با رشد ۴/۵٪ و تلگرد با رشد ۴/۴٪.



شکل ۳- آخرین مراحل روند ادغام در روستای تلگرد، سال ۱۳۸۴

مأخذ: تصویربرداری نگارنده، ۱۳۸۴

## جدول ۳- آبادی‌های مستحیل در شهر مشهد در دهه ۵۵-۱۳۴۵

مآخذ: یافته‌های پژوهش، ۱۳۹۱ و مرکز آمار ایران، ۱۳۳۵ و ۱۳۴۵.

ردیف	نام آبادی	جمعیت ۱۳۳۵ (نفر)	جمعیت ۱۳۴۵ (نفر)	نرخ سالانه رشد جمعیت طی دهه ۴۵- ۱۳۳۵
۱	محمدآباد طوسی	۳۰۸۹	۴۸۲۰	۴/۵
۲	خدرییک	۱۲۶	۳۳۵	۱۰/۲
۳	حسین‌آباد کرمانی‌ها	۴۳۵	۶۲۰	۳/۶
۴	گلشور	-	۷۳۱	-
۵	تلگرد	۴۴۷	۶۹۰	۴/۴
۶	رده	۲۷۸	۲۸۰	۰/۰۷
۷	خیرآباد	۲۳۰	۲۶۵	۱/۴
۸	شفا	۳۱۸	۱۲۲	-۱۰
۹	آبکوه علیا	-	۱۸۱۸	-
۱۰	ذکریا	۱۸	۱۷	-۰/۵۷
۱۱	خایقان	-	-	-
۱۲	کوره احمد جلالی	-	۳۰	-
۱۳	کوره حاج عباس	-	۳۵	-
۱۴	کوره اشکذری	-	۱۳	-
۱۵	موتور آب	-	۱۳	-
۱۶	کوره آجر میلی	-	۷	-
۱۷	کارخانه قند آبکوه	-	۴۹۶	-
۱۸	کارگاه دانشگاه	-	-	-
۱۹	خیریۀ فرح	-	۱۵۸	-
۲۰	پارک شهر	-	۴	-
۲۱	باغ سیدی	-	۸	-
۲۲	کارخانه سنگ حمیدی	-	-	-
۲۳	کارخانه سنگ بری	-	۲	-
	جمع	۴۹۴۱	۱۰۴۶۴	-

## ۴. ۲. ۳. آبادی‌های مستحیل در شهر مشهد در دهه ۶۵-۱۳۵۵

در دهه ۶۵-۱۳۵۵ شاهد افزایش جمعیت و توسعه فیزیکی و کالبدی شهر مشهد و افزایش تقاضا برای ایجاد زیرساخت‌هایی همچون شبکه راه‌ها، توسعه ساخت‌وسازها، تأسیسات، مسکن و غیره هستیم. در این دوره افزایش ساخت‌وسازهای غیرقانونی و سکونتگاه‌های غیررسمی (عمدتاً در حاشیه شهرهای بزرگ) موجب شد تا دولت آیین‌نامه استفاده از اراضی خارج از محدوده حریم شهرها را در سال ۱۳۵۵ تصویب کند (پیلهور و همکاران، ۱۳۸۳: ۱۰۴). در واقع، بیشترین آبادی‌های مستحیل شده در مشهد طی ۵۰ سال اخیر در این دهه صورت گرفته است. بررسی‌ها نشان می‌دهد طی این دهه تعداد ۳۱ آبادی با حدود ۵۰۰۰۰ نفر جمعیت در شهر مشهد ادغام شده است.<sup>۱</sup>

جدول ۴- آبادی‌های مستحیل در شهر مشهد در دهه ۶۵-۱۳۵۵<sup>۲</sup>

مآخذ: یافته‌های پژوهش، ۱۳۹۱ و مرکز آمار ایران، ۱۳۳۵، ۱۳۴۵ و ۱۳۵۵.

ردیف	نام آبادی	جمعیت ۱۳۳۵	جمعیت ۱۳۴۵	جمعیت ۱۳۵۵	نرخ سالانه رشد ۴۵- ۱۳۳۵ (درصد)	نرخ سالانه رشد ۵۵-۱۳۴۵ (درصد)
۱	خواجهریعی	۸۵	۲۵۵	۲۳۵۱	۱۱/۶	۲۴/۸
۲	نهدره	۴۵	۹۶	۱۰۴۴	۷/۸	۲۶/۹
۳	فرح‌آباد	۱۵۳	۱۵۳	۱۴۳	۰	-۰/۶
۴	نکاح	۳۲۱	۴۷۵	-	۲/۹	-
۵	نجفی	-	۲۳	۱۶	-	-۳/۵
۶	چهارچشمه علیا	-	۲۴	۲۶	-	۰/۸
۷	کلاته‌عطار	۳۳	۷۷	۱۳۳۵	۸/۸	۳۳
۸	درآبد خزانه‌دار	۳۵۳	۸۱۱	۴۲۷۶	۸/۶	۱۸
۹	نخودک	۳۳۷	۳۷۹	۳۴۰	۱/۲	-۱/۰۸

- ۱- در همه دوره‌ها آبادی‌های دیگری نیز وجود داشته‌اند که با جمعیت‌پذیری زیاد تقریباً لکه‌های شهری را تشکیل می‌داده‌اند؛ اما به دلیل خارج بودن آن‌ها از محدوده قانونی جزو آبادی‌های مستحیل محسوب نشده‌اند.
- ۲- لازم است ذکر شود اگرچه از سال ۱۳۵۵ نام برخی از آبادی‌ها مانند چائیش و نکاح، از فرهنگ آبادی‌ها حذف شده و آماری برای آن‌ها ارائه نشده است، با این حال، به دلیل اینکه در محدوده قانونی ۶۵-۱۳۵۵ واقع شده‌اند، جزو آبادی‌های مستحیل در این مقطع زمانی محسوب شده‌اند.

۱۰	دیش‌دیش	۱۲۴	۱۸۶	۲۱۶	۴/۱	۱/۵
۱۱	چائیش	-	۳۱۵	-	-	-
۱۲	قلعه صحرائی	۲۸۷	۳۶۰	۵۷۳	۲/۳	۴/۷
۱۳	محمودآباد	-	۱۴۵	۳۱۶	-	۸/۱
۱۴	گلشهر	-	۱۱۶	۷۴۸۱	-	۵۱
۱۵	روح‌آباد	۱۱۱	۱۲۹	۵۵۶	۱/۵	۱۵/۷
۱۶	اکبرآباد سیدی	-	-	-	-	-
۱۷	شهرک مهرآباد	-	۳۸۵	۱۹۳۵	-	۱۷/۵
۱۸	بدرآباد	۳۵۹	۴۴۸	۸۱۵	۲/۲	۶/۱
۱۹	امیرآباد	۱۱۸	-	۳۴۹	-	-
۲۰	ابراهیم‌آباد بالا	۱۷۵	۲۱۳	-	۱/۹	-
۲۱	ابراهیم‌آباد پایین	۸۲	۵۲	-	-۴/۴	-
۲۲	قلعه‌ساختمان	۲۵۷	۱۳۶۱	۲۲۴۲۴	۱۸	۳۲
۲۳	بازه‌شیخ	۱۵۷	۳۸۳	۲۸۸۱	۹/۳	۲۲/۳
۲۴	وکیل‌آباد	-	۲۰۸	۳۰۴	-	۳/۸
۲۵	فتح‌آباد	۱۶۳	۲۶۰	۲۸۳	۴/۷	۱
۲۶	کاریزک	۸۶	۱۶۶	۱۳۰	۶/۷	-۲/۵
۲۷	مزرعه بحرآبادی	-	-	۲۱	-	-
۲۸	کوکاکولا	-	۴۷	-	-	-
۲۹	کارخانه نسوز	-	-	-	-	-
۳۰	ساختمان زندان	-	-	-	-	-
۳۱	علی‌آباد	-	-	-	-	-
	جمع	۳۲۴۶	۷۰۶۷	۴۷۸۱۵	-	-

#### ۴.۲.۴. آبادی‌های مستحیل در شهر مشهد در دهه ۷۵-۱۳۶۵

در طرح جامع دوم شهر مشهد (۱۳۷۲) نیز بخش‌های غربی و قسمتی از جنوب شهر برای گسترش آتی شهر در نظر گرفته شدند تا از ادغام روستاهای شمال و شمال‌شرق آن‌ها جلوگیری شود؛ اما با این حال شهر مشهد، ناخواسته به سمت این روستاها گسترش یافت و تعدادی از آن‌ها را در خود

ادغام کرد که نوعی از هم‌گسیختگی نامطلوب را در سیمای شهر به‌وجود آوردند (وزارت مسکن- و شهرسازی، ۱۳۷۲: ۵۶). بررسی‌ها نشان می‌دهد در دهه ۷۵-۱۳۶۵، ۱۳ آبادی در محدوده قانونی شهر ادغام شدند که در مجموع، دارای جمعیتی معادل ۹۰۰۰ نفر بوده‌اند و در حال حاضر بخشی از جمعیت مشهد به‌شمار می‌آیند.

### جدول ۵- آبادی‌های مستحیل در شهر مشهد در دهه ۷۵-۱۳۶۵

مآخذ: یافته‌های پژوهش، ۱۳۹۱ و مرکز آمار ایران، ۶۵-۱۳۳۵

ردیف	نام آبادی	جمعیت ۱۳۳۵	جمعیت ۱۳۴۵	جمعیت ۱۳۵۵	جمعیت ۱۳۶۵	نرخ سالانه رشد ۱۳۳۵-۴۵ (درصد)	نرخ سالانه رشد ۱۳۴۵-۵۵ (درصد)	نرخ سالانه رشد ۱۳۵۵-۶۵ (درصد)
۱	پاچنار	۱۱۰	۵۵	۱۲۹	-	-	۸/۸	-۶/۶
۲	قاسم‌آباد	۹۳	۱۲۶	۲۷۹	-	-	۸/۲	۲/۳
۳	امامیه	۱۴۸	۱۷۳	۱۶۱	-	-	-۰/۷	۱/۵
۴	بحرآباد	۹۴۹	۱۴۲۰	۳۳۷۶	-	-	۹/۰۳	۴/۱
۵	کلاته‌بقره	۳۱۹	۵۳۰	۸۲۳	۲۰۰۸	۵/۲	۴/۵	۹/۳
۶	مال‌آباد	۲۲۱	۳۶۶	۵۱۶	-	-	۳/۴	۵/۱
۷	گلشاد	-	۲۴۹	۸۵۸	-	-	۱۳/۱	-
۸	باغو (کوی وحدت)	-	۶۰	۷۸۵	-	-	۲۹/۳	-
۹	جوفروش	۶۳	۲۰	۱۳	-	-	-۴/۲	-۱۰/۸
۱۰	کلاته ملاعلی	-	۱۴۹	۱۱۲	۷۸	-	-۳/۲۵	-
۱۱	کوی دروی	-	-	-	-	-	-	-
۱۲	التیمور	-	۱۲۹	۲۸۰	-	-	۸	-
۱۳	کوی شیخ‌حسن	-	۲۲۹	-	-	-	-	-
۱۴	شهرک خطیب	۶۱	۴۶	۱۲۶	۳۱۸	-۲	۱۰/۶	-۲
	جمع	۱۹۶۴	۳۵۵۲	۷۴۵۸	۲۴۰۴	-	-	-





شکل ۴- روستای مال‌آباد که اکنون از آن تنها نامی برجای مانده است، ۱۳۸۱

مأخذ: تصویر برداری نگارنده، ۱۳۸۱.

#### ۴. ۲. ۵. آبادی‌های مستحیل در شهر مشهد در دهه ۸۵-۱۳۷۵

طی دهه ۸۵-۱۳۷۵، از مجموع ۱۴ آبادی مستحیل در شهر مشهد، ۵۰٪ از آبادی‌ها متعلق به دهستان طوس واقع در شمال‌غربی شهر مشهد هستند. این دهستان طی این دهه بیشترین جمعیت روستایی شهرستان را در خود جای داده است که این امر با استقرار صنایع و کارخانجات شهرستان مشهد در این دهستان و وجود فرصت‌های شغلی توجیه‌شدنی است (قاسمی، ۱۳۸۹: ۲۰۵). طی این دهه و دهه‌های قبل، توسعه ناپیوسته و پراکنده در پیرامون شهر به‌ویژه در محور مشهد- چناران تا شعاع ۴۰ کیلومتری، بسط پیدا کرد که این امر باعث بهره‌گیری بیش‌ازحدِ توان محیطی جلگه مشهد- چناران و ایجاد مسائل خاص زیست‌محیطی شده است. در مجموع، طی این دهه هسته‌های جمعیتی پرتوان پیرامون (طرق، مشهدقلی، نوده، قلعه نوعوارض، شهر دانش) در مشهد ادغام شدند. بررسی‌ها نشان می‌دهد طی این دهه در اثر ادغام ۱۴ آبادی، حدود ۱۱۵۶۸۱ نفر به جمعیت شهری مشهد اضافه شد.

## جدول ۶- آبادی‌های مستحیل در شهر مشهد در دهه ۸۵-۱۳۷۵

مأخذ: یافته‌های پژوهش، ۱۳۹۱ و مرکز آمار ایران، ۸۵-۱۳۴۵

ردیف	نام آبادی	جمعیت ۱۳۴۵	جمعیت ۱۳۵۵	جمعیت ۱۳۶۵	جمعیت ۱۳۷۵	جمعیت ۱۳۸۵	نرخ رشد ۱۳۴۵-۵۵ (درصد)	نرخ رشد ۱۳۵۵-۶۵ (درصد)	نرخ رشد ۱۳۶۵-۷۵ (درصد)	نرخ رشد ۱۳۷۵-۸۵ (درصد)
۱	طرق	۴۲۵۷	۷۷۷۵	۹۸۰۰	۱۸۱۱۲	۳۳۴۹۷	۶۲	۲۳	۶۳	۲/۶
۲	چشمه‌پونه	۰	۳۶	۴۱	۳۳	۲۵۴	۰	۱/۳	-۲/۱	۲۲/۶
۳	مشهدقلی (شهرک مطهری)	۳۳۸	۲۵۰۴	۹۸۹۰	۱۳۰۹۳	۲۱۰۹۳	۲۱/۱	۱۴/۷	۲/۸	۴/۹
۴	نوده	۱۰۹	۹۶۶	۱۸۲۰	۷۷۱۷	۲۰۷۷۱	۲۴/۴	۶/۵	۱۵/۵	۱۰/۴
۵	باغ پدرام	۱۱	۵۰	۰	۰	۰	۱۶۳	-۱۰۰	۰	۰
۶	مهدی‌آباد (طوس)	۵۹۵	۷۲۲	۱۵۱۱	۲۱۰۷	۴۸۶۶	۲	۷/۷	۳/۴	۸۷
۷	قلعه نوعوارض	۱۶۷	۲۰۶	۳۳۵۰	۶۷۱۳	۱۲۰۱۱	۲/۱	۳۲/۲	۷/۲	۶
۸	شهر دانش	۵	۴۶	۵۹۰۴	۱۱۸۱۳	۱۵۲۹۶	۲۴/۸	۶۲/۵	۷/۲	۲/۶
۹	سیس‌آباد	۵۷۳	۲۰۷۲	۲۳۵۱	۳۲۲۹	۷۶۴۸	۱۳/۷	۱/۳	۳/۲	۹
۱۰	عباس‌آباد	۰	۰	۰	۱۵۱۰	۲۵۳۶	۰	۰	۰	۵/۳
۱۱	عیش‌آباد نیره	۰	۰	۰	۱۲۷	۱۱۲	۰	۰	۰	-۱/۲
۱۲	همت‌آباد	۰	۰	۰	۴۰۶۱	۳۹۹۱	۰	۰	۰	-۰/۲
۱۳	مهدی‌آباد (کنویست)	۲۲۵	۱۷۷	۳۴۰	۴۵۴	۵۲۳	-۲/۴	۶/۷	۲/۹	۱/۴
۱۴	اسماعیل‌آباد	۳۱۲	۴۷۳	۹۱۴	۱۴۸۵	۳۰۸۳	۴/۲	۶/۸	۵	۷/۶
	جمع	۶۶۲۲	۱۵۰۲۷	۳۵۹۲۱	۷۰۴۵۴	۱۱۵۶۸۱	۸/۵	۹/۱	۱۰/۴	۵/۱

## ۴.۳. سهم آبادی‌های ادغام‌شده در افزایش جمعیت شهر مشهد (۸۵-۱۳۳۵)

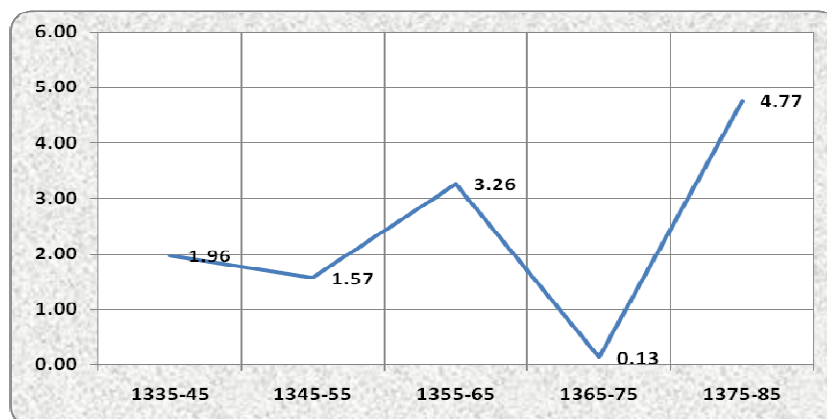
نتایج تحقیق نشان می‌دهد در نتیجه توسعه پیوسته شهر طی ۵۰ سال اخیر (دهه‌های ۸۵-۱۳۳۵)، ۹۰ آبادی با ۱۸۴۴۰۰ نفر جمعیت در شهر مشهد ادغام شده است. طی این فرایند، ۷/۶٪ از افزایش جمعیت شهر مشهد در ۵۰ سال اخیر، به دلیل مستحیل شدن آبادی‌های پیرامون در این شهر است. همان‌طور که در جدول زیر مشاهده می‌شود، به سبب تغییر و تحولات ناشی از انقلاب اسلامی و جنگ تحمیلی در کشور، در دهه ۶۵-۱۳۵۵ با گسترش کالبدی شدید شهر مشهد و مستحیل شدن ۳۱ آبادی روبه‌رو هستیم که ۳/۲۶٪ از افزایش جمعیت شهر مشهد را تشکیل می‌دهد. در دهه ۸۵-۱۳۷۵،

۴/۷۷٪ از افزایش جمعیت شهر مشهد به‌واسطهٔ ادغام ۱۴ نقطهٔ سکونتگاهی با جمعیت ۱۱۵۶۸۱ نفر در شهر مشهد است. این نقاط شامل نواحی روستایی پرتوان مجاور شهر مشهد هستند که به‌دلیل داشتند فاصلهٔ کم با شهر مشهد، نقش سکوی پرتاب به‌سوی مادرشهر مشهد را ایفا می‌کرده‌اند.

#### جدول ۷- سهم آبادی‌های ادغام‌شده در افزایش جمعیت شهر مشهد (۸۵-۱۳۳۵)

مأخذ: یافته‌های پژوهش، ۱۳۹۱ و مرکز آمار ایران، ۸۵-۱۳۳۵

سال	جمعیت در پایان دوره	جمعیت روستاهای ادغام‌شده	درصد جمعیت ادغام‌شده	درصد سهم در افزایش جمعیت در هر دهه	تعداد روستای مستحیل	درصد روستای مستحیل
۱۳۳۵-۴۵	۴۰۹۰۰۰	۸۰۳۶	۴/۴	۱/۹۶	۸	۸/۹
۱۳۴۵-۵۵	۶۶۷۷۷	۱۰۴۶۴	۵/۷	۱/۵۷	۲۳	۲۵/۶
۱۳۵۵-۶۵	۱۴۶۳۵۰۸	۴۷۸۱۵	۲۵/۹	۳/۲۶	۳۱	۳۴/۴
۱۳۶۵-۷۵	۱۸۸۶۰۰۰	۲۴۰۴	۱/۳	۰/۱۳	۱۴	۱۵/۶
۱۳۷۵-۸۵	۲۴۲۷۳۱۶	۱۱۵۶۸۱	۶۲/۷	۴/۷۷	۱۴	۱۵/۶
جمع	-	۱۸۴۴۰۰	۱۰۰	-	۹۰	۱۰۰



شکل ۵- سهم جمعیتی آبادی‌های ادغام‌شده در افزایش جمعیت شهر مشهد در هر دهه

مأخذ: یافته‌های پژوهش، ۱۳۹۱

برای برآورد و پیش‌بینی جمعیت روستاهای ادغام‌شده در شهر مشهد طی ۵۰ سال آینده (۱۳۸۵-۱۴۳۵) به‌کمک معلومات حاصل از ۵۰ سال اخیر، از رگرسیون خطی استفاده شده است. با توجه به اینکه در این

بررسی یکی از متغیرهای تحقیق، زمان است ( $y$  در رابطه با زمان  $X$  تغییر می‌کند) معادله خط رگرسیون را می‌توان به صورت  $y=ax+b$  نوشت (مهدوی و طاهرخانی، ۱۳۸۳: ۱۷۹). برای نوشتن معادله رگرسیون خطی، مقادیر  $a$  و  $b$  به صورت زیر به دست آمده و سپس در رابطه زیر قرار داده شده است:

$$a = \frac{\sum xy}{\sum x^2} = \frac{207227}{10} = 20722.7 \quad b = \frac{\sum y}{N} = \frac{184400}{5} = 36880$$

$$y = 20722.7x + 36880$$

بر اساس معادله یادشده، برآورد حجم جمعیت روستاهای مستحیل شده در شهر مشهد برآورد شده و سپس در جدول ذیل ارائه شده است. همان‌گونه که در جدول زیر مشاهده می‌شود، جمعیت روستاهای مستحیل در شهر مشهد طی ۵۰ سال آینده به بیش از ۷۰۰۰۰۰ نفر خواهد رسید.

جدول ۸- تغییرات جمعیت و مقادیر  $X$  و  $y$  در رگرسیون خطی

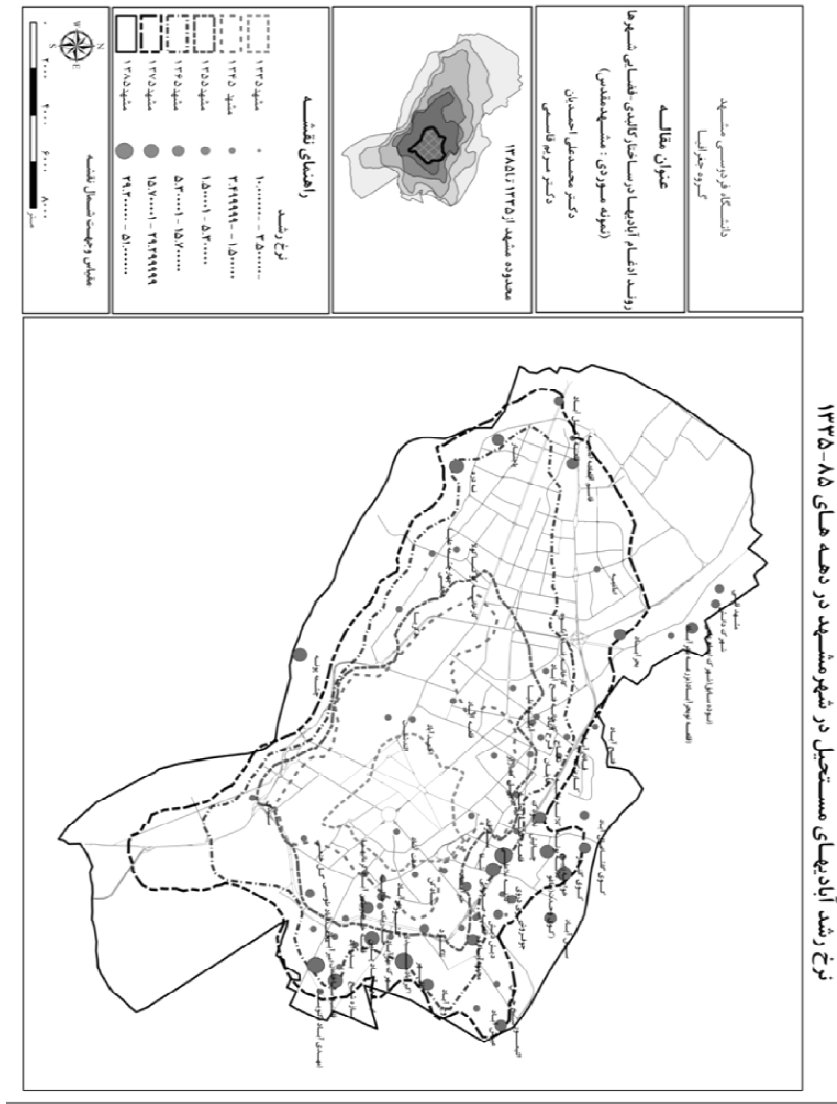
مأخذ: یافته‌های پژوهش، ۱۳۹۱

دهه	جمعیت ادغام شده	$x^2$	xy	دهه	پیش‌بینی جمعیت ادغام شده
۱۳۳۵-۴۵	۸۰۳۶	۴	-۱۶۰۷۲	۱۳۸۵-۱۳۹۵	۹۹۰۴۸
۱۳۴۵-۵۵	۱۰۴۶۴	۱	-۱۰۴۶۴	۱۳۹۵-۱۴۰۵	۱۱۹۷۷۰
۱۳۵۵-۶۵	۴۷۸۱۵	۰	۰	۱۴۰۵-۱۴۱۵	۱۴۰۴۹۳
۱۳۶۵-۷۵	۲۴۰۴	۱	۲۴۰۴	۱۴۱۵-۱۴۲۵	۱۶۱۲۱۶
۱۳۷۵-۸۵	۱۱۵۶۸۱	۴	۲۳۱۳۶۲	۱۴۲۵-۱۴۳۵	۱۸۱۹۳۹
جمع	۱۸۴۴۰۰	۱۰	۲۰۷۲۲۷	-	۷۰۲۴۶۶



شکل ۶- روستای حسین‌آباد، ۱۳۸۱ (این درختان اگر از هجوم ساخت‌وسازهای کالبدی درامان بمانند، اسناد و شواهدی هستند که سیر تحول شهر را برای آیندگان به‌نمایش خواهند گذاشت).

مأخذ: تصویربرداری نگارنده، ۱۳۸۱



## ۵. بحث و نتیجه‌گیری

طی پنج دهه اخیر، در اثر توسعه شهری و صنعتی در حومه شهر مشهد، ۳۴۸۹۰ هکتار از اراضی کشاورزی با درجات مختلف مرغوبیت برای همیشه از چرخه تولید کشاورزی خارج شده و به زیر ساخت و ساز شهری رفته است (مؤمنی و همکاران، ۱۳۸۶: ۲۲). در حال حاضر، بیش از ۲۰۰ مرکز حاشیه‌نشین که تعداد قابل توجهی از آن‌ها را نقاط روستایی تشکیل می‌دهند، با جمعیتی افزون بر یک-میلیون نفر در حاشیه مشهد وجود دارد. در چنین شرایطی، سامان‌دهی وضع موجود به‌ویژه در جهت ممانعت از استحاله نقاط روستایی و کاربری‌های کشاورزی و ادغام آن‌ها در گستره کالبدی شهر مشهد، بیش‌ازپیش ضرورت می‌یابد. یکی از مهم‌ترین اقدامات در این زمینه، نقش مؤثر دولت‌ها است؛ به‌طوری‌که در اروپا و ایالات متحده آمریکا از اوایل قرن بیستم و به‌خصوص از سال ۱۹۰۹ به این امر مهم توجه شده است (The New Encyclopedia Britanica, 1978: 430). برای مقابله با عوارض نامطلوب افزایش جمعیت شهری، دو نوع راهبرد وجود دارد؛ یک نوع، راهبردهای محلی هستند که عمدتاً به چارچوب کالبدی شهر مربوط می‌شوند، همچون گزینه‌های اصلاح درمورد کاربری زمین، جلوگیری از گسترش بی‌رویه شهر، اصلاح و اجرای قوانین شهرسازی در محدوده‌های خدماتی شهرها و نظایر آن که به‌طور عمده در محدوده مسئولیت مدیران و برنامه‌ریزان شهری قرار می‌گیرد. دیگری، راهبردهای اساسی هستند که به اصلاح ساختاری می‌پردازند. اگرچه این دسته از راهبردها به برنامه‌ها و سیاست‌گذاری‌های کلان ملی مربوط می‌شوند، اما باید در کانون توجه مدیریت‌ها و برنامه‌ریزان شهری قرار گیرند؛ زیرا، بدون پرداختن به آن‌ها هرگونه تلاش در جهت سامان‌بخشی به اوضاع نابسامان شهرها عقیم خواهد ماند (احمدیان، ۱۳۷۹: ۱۹).

در راستای رفع اینگونه معضلات، اقدامات متعددی در سطوح ملی و منطقه‌ای صورت گرفته است و قوانین و برنامه‌های مصوب دولت در قالب برنامه‌های توسعه کشور، اسناد توسعه استان و چشم‌انداز بیست‌ساله مادرشهرهایی چون شهر مشهد، به ارائه پیشنهادهایی در راستای کنترل حاشیه‌نشینی پرداخته‌اند؛ اما به‌دلایل متعددی از جمله حاکمیت ساختاربخشی بر سیستم مدیریتی شهرها، نبود هماهنگی و یکپارچگی دستگاه‌های مدیریتی در شهرها، تأخیر در اجرای برنامه‌های ذکر شده و برخی از جریان‌های سیاسی و اقتصادی حاکم بر اقتصاد و بازار زمین و مسکن، همچنان بر وسعت و جمعیت مناطق شهری

افزوده شده و بخش عظیمی از محدوده شهرها را دربر گرفته است. شایان ذکر است که مشکلات نواحی پیراشهری را باید با توجه به برنامه‌ریزی منطقه‌ای مناسب کرد تا تعادل فضایی مطلوبی در سطح استان ایجاد شود. بدون شک، ریشه نابسامانی‌های موجود در شهرها به خود شهر بازنمی‌گردد؛ بلکه، ریشه اصلی این نابسامانی‌ها، در نواحی روستایی و وضعیت نامناسب اقتصادی و معیشتی حاکم بر این نواحی است که سبب ازهم‌گسیختگی روابط متعادل شهر و روستا شده است و ساختار شهرها را با تغییراتی مواجه می‌سازد. به‌طورکلی، برای رفع معضلات نواحی پیرامونی شهرهای بزرگ به‌طورعام و شهر مشهد به‌طورخاص نیاز به برنامه‌ریزی مناسب شهری - منطقه‌ای و توجه ویژه به برنامه‌ریزی روستایی داریم که این امر توجه مسئولین و برنامه‌ریزان امر را ضروری می‌سازد.

#### کتابنامه

۱. احمدیان، م. ع. (۱۳۷۹). «چالش‌های مدیریت شهری با افزایش جمعیت». ماهنامه شهرداری‌ها، شماره ۲۱.
۲. امامی، فضل. ا. (۱۳۷۶). «پیامدهای زیست‌محیطی رشد فیزیکی شهر خرم‌آباد». پایان‌نامه کارشناسی ارشد. دانشگاه شهید بهشتی. تهران.
۳. باستیه، ژ. و درز، ب. (۱۳۷۷). «شهر». ترجمه علی اشرفی. تهران: دانشگاه هنر.
۴. پاتر، ر. و ایونز، س. ل. (۱۳۸۴). «شهر در جهان درحال توسعه». ترجمه کیومرث ایراندوست و همکاران. تهران: انتشارات سازمان شهرداری‌ها و دهیاری‌های کشور.
۵. پیلهور، ع. ا. و پوراحمد، ا. (۱۳۸۳). «روند رشد و توسعه کلان‌شهرهای کشور (مطالعه موردی: شهر مشهد)». پژوهش‌های جغرافیایی. شماره ۴۸، صص ۱۲۲-۱۰۳.
۶. جمعه‌پور، م. (۱۳۸۴). «مقدمه‌ای بر برنامه‌ریزی توسعه روستایی، دیدگاه‌ها و روش‌ها». تهران: انتشارات سمت.
۷. حبیبی، س. م. (۱۳۷۸). «از شار تا شهر: تحلیلی تاریخی از مفهوم شهر و سیمای کالبدی آن: تفکر و تأثر». چاپ دوم. تهران: انتشارات دانشگاه تهران.

۸. دیناری، ا. (۱۳۸۰). «روند ادغام روستاهای پیرامون شهر مشهد در شهر، با توجه با رشد فیزیکی آن (نمونه: روستاهای ادغام‌شده نه‌دره)». پایان‌نامه کارشناسی ارشد. دانشگاه شهید بهشتی. تهران.
۹. رضوی، م. م. (۱۳۹۰). «برنامه‌ریزی پایدار اراضی قهوه‌ای شهری (نمونه موردی: پادگان لشگر ۷۷ ثامن‌الائمه شهر مشهد)». پایان‌نامه کارشناسی ارشد. دانشگاه فردوسی مشهد.
۱۰. رهنما، م. ر. (۱۳۷۵). «احیاء بافت قدیم و توسعه شهری (نمونه: بافت‌های مسکونی مرکز شهر مشهد)». رساله دکتری. دانشگاه تربیت مدرس. تهران.
۱۱. رهنمایی، م. ت. (۱۳۶۹). «توسعه تهران و دگرگونی در ساختارهای نواحی روستایی اطراف». فصلنامه تحقیقات جغرافیایی. شماره ۱۶، صص ۵۳-۲۴.
۱۲. زیاری، ک. ا. (۱۳۸۵). «مکتب‌ها و نظریه‌ها و مدل‌های برنامه و برنامه‌ریزی منطقه‌ای». یزد: انتشارات دانشگاه یزد.
۱۳. سعیدی‌رضوانی، ع. (۱۳۴۴). «جغرافیای شهر مشهد». مجله دانشکده ادبیات و علوم انسانی دکتر علی شریعتی دانشگاه فردوسی مشهد.
۱۴. شاپان، ح. و هادی‌زاده بزاز، م. (۱۳۹۰). «تحلیلی بر ضرورت سامان‌دهی روستاهای حریم کلان‌شهرها (با تأکید بر کلان‌شهر مشهد)». مجموعه مقالات اولین همایش ملی جغرافیا و برنامه‌ریزی توسعه روستایی. دانشگاه فردوسی مشهد.
۱۵. شکوئی، ح. (۱۳۷۳). «دیدگاه‌های نو در جغرافیای شهری». جلد اول. تهران: انتشارات سمت.
۱۶. شورت، ج. ر. (۱۳۸۸). «نظریه‌های شهری». ترجمه کرامت‌اله زیاری. تهران: موسسه انتشارات دانشگاه تهران.
۱۷. شیعه، ا. (۱۳۷۵). «مقدمه‌ای بر مبانی برنامه‌ریزی شهری». چاپ اول. تهران: انتشارات علم و صنعت ایران.
۱۸. صرافی، م. (۱۳۷۹). «مبانی برنامه‌ریزی توسعه منطقه‌ای». تهران: انتشارات سازمان برنامه و بودجه.
۱۹. ضیاء‌توانا، م. م. و قادرمی، ح. (۱۳۸۸). «تغییرات کاربری اراضی روستاهای پیراشهری در فرایند خزش شهر (روستاهای نایسر و حسن‌آباد سنندج)». پژوهش‌های جغرافیای انسانی. شماره ۶۸، صص ۱۱۹-۱۳۶.
۲۰. عابدین‌درکوش، س. (۱۳۷۲). «درآمدی به اقتصاد شهری». تهران: مرکز نشر دانشگاهی.



۲۱. فیروزنیا، ق.؛ موسی کاظمی، م. و صادقی طاهری، ا. (۱۳۹۰ الف). «مطالعه تأثیر ادغام روستا در شهر (نمونه: روستاهای ادغامی در شهر کاشان)». جغرافیا و توسعه. شماره ۲۵، صص ۹۶-۷۹.
۲۲. فیروزنیا، ق.؛ موسی کاظمی، م. و صادقی طاهری، ا. (۱۳۹۰ ب). «تحلیل تأثیر فاصله در میزان ادغام روستاهای الحاقی به شهر (مطالعه موردی: روستاهای الحاقی در شهر کاشان)». پژوهش‌های روستایی. سال ۲. شماره ۴، صص ۱۵۲-۱۲۳.
۲۳. قاسمی، م. (۱۳۸۹). «پایدارسازی جمعیتی سکونتگاه‌های روستایی شهرستان مشهد با تأکید بر رویکرد متنوع‌سازی فعالیت‌های اقتصادی». رساله دکتری. دانشگاه فردوسی مشهد.
۲۴. لینچ، ک. (۱۳۸۶). «روابط متقابل شهر و روستا در کشورهای در حال توسعه». ترجمه محمدرضا رضوانی و داود شیخی. تهران: انتشارات پیام.
۲۵. مرکز آمار ایران. (۱۳۸۵). «سرشماری‌های عمومی نفوس و مسکن سال‌های ۱۳۸۵-۱۳۴۵». شهرستان مشهد.
۲۶. مؤمنی، ع.؛ فرج‌نیا، ا.؛ طاهرزاده، م. ح. و جمشیدی، م. (۱۳۸۶). «بررسی ابعاد جغرافیایی و پتانسیل تولید اراضی کشاورزی تغییر کاربری‌یافته در اثر توسعه بی‌برنامه کلان‌شهرهای ایران». فصلنامه تحقیقات جغرافیایی. شماره ۸۶، صص ۳۶-۳.
۲۷. مهدوی، م. و طاهرخانی، م. (۱۳۸۳). «کاربرد آمار در جغرافیا». چاپ اول. تهران: نشر قومس.
۲۸. مهندسین مشاور آردم. (۱۳۶۹). «طرح توسعه و عمران حوزه نفوذ شهر مشهد». جلد ۱۸. مشهد.
۲۹. نظریان، ا. (۱۳۷۰). «گسترش فضایی شهر تهران و پیدایش شهرک‌های اقماری». فصلنامه تحقیقات جغرافیایی. شماره ۲۰، صص ۱۳۹-۹۷.
۳۰. نظریان، ا. و کنارودی، س. (۱۳۸۹). «تحولات اجتماعی ادغام مناطق روستایی در سازمان فضایی- کالبدی شهر تهران (مطالعه موردی: منطقه کن)». فصلنامه جغرافیایی چشم‌انداز زاگرس. سال ۲. شماره ۳، صص ۶۳-۴۷.
۳۱. وزارت مسکن و شهرسازی. (۱۳۷۲). «طرح جامع مشهد- خلاصه گزارش جمعیتی». مشهد.
۳۲. هنسن، ن. و همکاران. (۱۳۷۶). «سیاست‌گذاری منطقه‌ای در جهانی در حال دگرگونی». گروه مترجمان. سازمان مدیریت و برنامه‌ریزی.

33. Baycan-Levent, T. (2002). *"The Demographic Transition and Urban Development in Turkey"*. International Handbook of Urban Systems: Studies of Urbanization and Migration in Advanced and Developing Countries, Pp. 329-361.
34. Comptons Encyclopedia. (1995). Vol. 24. Chicago.
35. Department of Economic and Social Affairs. Population Division. (1998). *"World Urbanization Prospects"*. United Nations.
36. Gugler, J. (1997). *"Cities in the Developing World: Issues, Theory, and Policy"*. Oxford: Oxford University Press.
37. Hall, P. (1992). *"Urban and Regional Planing"*. Routledge.
38. Harold, C. (1989). *"The Study of Urban Geography"*. 3<sup>rd</sup> Edition. <<http://www.iribnews.ir/NewsText.aspx?ID=1657118>>
39. Kozlov, L. (1993). *"Regional Science in the Former Soviet Union"*. International Regional Science. Vol. 15. No. 3.
40. The New Encyclopedia Britanica. (1978). Vol. 16. Chicago.