

تحلیلی بر درجه توسعه‌یافتگی نواحی روستایی شهرستان مرودشت با استفاده از مدل موریس و ضریب اختلاف

علی شکور^۱ - دانشیار جغرافیا و برنامه‌ریزی روستایی، دانشگاه آزاد اسلامی واحد مرودشت، مرودشت، ایران
علی شمس‌الدینی - استادیار جغرافیا و برنامه‌ریزی روستایی، دانشگاه آزاد اسلامی واحد مرودشت، مرودشت، ایران
اعظم زارع - کارشناسی ارشد جغرافیا و برنامه‌ریزی، دانشگاه آزاد اسلامی واحد نجف‌آباد، نجف‌آباد، ایران
فضل‌اله کریمی - کارشناسی ارشد جغرافیا و برنامه‌ریزی، دانشگاه آزاد اسلامی واحد نجف‌آباد، نجف‌آباد، ایران

تاریخ دریافت: ۱۳۹۱/۱۱/۱۸ صص ۷۴-۴۹ تاریخ تصویب: ۱۳۹۲/۰۲/۰۷

چکیده

طی دهه‌های اخیر، توسعه به‌عنوان یکی از مهم‌ترین چالش‌های جهانی همواره توجه سیاست‌مداران و برنامه‌ریزان اقتصادی-اجتماعی را به‌خود جلب کرده است؛ بنابراین، در راستای دستیابی به توسعه پایدار در عرصه‌های سکونتگاهی کشورها اعم از شهر و روستا، شناخت روند تحولات گذشته، تحلیل وضع موجود و ترسیم فضای مطلوب آن‌ها ضروری است. به‌عبارت‌دیگر، شناخت توانمندی‌های محیطی و میزان خدمات موجود در هر منطقه و در پی آن، تعیین سطوح توسعه‌یافتگی این نواحی سکونتگاهی به‌ویژه روستاها، نخستین گام در فرایند برنامه‌ریزی و توسعه این مناطق جمعیتی به‌شمار می‌رود. در این تحقیق که به روش توصیفی-تحلیلی و سنجش داده‌های کمی انجام شده است، سعی بر آن است تا با استفاده از شاخص‌های زیربنایی، آموزشی، فرهنگی، اداری، کشاورزی و بهداشتی، میزان توسعه‌یافتگی نواحی روستایی دهستان‌های ۱۴گانه شهرستان مرودشت از توابع استان فارس تعیین و تحلیل شود. برای دستیابی به این هدف، از مدل موریس و روش ضریب اختلاف، به تعیین میزان اختلاف و پراکنندگی امکانات و خدمات در

دهستان‌های ناحیه اقدام شده است. نتایج تحقیق نشان می‌دهد به لحاظ برخورداری از امکانات و خدمات، بین دهستان‌های مرودشت شکاف بزرگی وجود دارد و نبود تعادل فضایی در منطقه مشاهده می‌شود؛ به گونه‌ای که از بین نواحی روستایی مورد مطالعه، دهستان رامجرد دو با ضریب برخورداری ۶۰/۶۷ و دهستان کامفیروز جنوبی با ۱۴/۴۸، به ترتیب توسعه‌یافته‌ترین و محروم‌ترین دهستان‌ها در سطح شهرستان هستند. این موضوع لزوم توجه و برنامه‌ریزی خردمندانانه را در راستای توزیع عادلانه و فضایی امکانات، سرمایه‌گذاری‌ها و توسعه هماهنگ همه دهستان‌های منطقه ضروری می‌سازد.

کلیدواژه‌ها: روستا، توسعه روستایی، سطح‌بندی روستایی، مدل موریس، مرودشت.

۱. مقدمه

۱.۱. طرح مسئله

همان‌گونه که برنامه‌ریزان تأکید دارند، برای هماهنگی هدف‌های توسعه ملی و بخشی با واقعیات منطقه‌ای، لازم است که در چارچوب سیاست‌های کلان و بخشی، به سیاست‌های توسعه منطقه‌ای و ناحیه‌ای نیز توجه شود تا بتوان سیاست‌های کلان را با قابلیت‌های اقتصادی، اجتماعی و فرهنگی مناطق سازگار کرد (امین‌بیدخت، ۱۳۸۵: ۱۷) و در بعد زمانی معین به اهداف توسعه پایدار ملی دست یافت؛ از این رو، یکی از ارکان توسعه، جامع و یکپارچه بودن آن در راستای رفع نبود تعادل‌های اقتصادی و اجتماعی درون مناطق است (فنی، ۱۳۸۲: ۱۷). از این حیث، توزیع عادلانه امکانات و ثمرات توسعه، در میان اکثریت جمعیت یک کشور از ویژگی‌های مهم، اقتصادی پویا و جامعه‌ای روبه توسعه است.

در هر فضای جغرافیایی، از جمله پیش شرط‌های لازم برای رسیدن به چنین توسعه پایداری، ایجاد بستری مناسب برای رشد همراه با ارائه زیرساخت‌ها و خدمات معیشتی- رفاهی در راستای برقراری توسعه و تعادل در آن جامعه است (هیندردینک^۱ و تیتوس^۲، ۱۹۹۸: ۲۳۷).

1. Hinderdink
2. Titus

در این میان مشاهده می‌شود که در کشورهای در حال توسعه، رشد ناهماهنگ و نامتوازن مناطق مختلف سکونتگاهی این‌گونه جوامع، موجب رشد نیافتن و نبود توسعه یکپارچه منطقه‌ای و طبیعتاً نبود تعادل فضایی در پهنه‌های سرزمینی این کشورها شده است. به عبارت دیگر، تخصیص غیرمنطقی و ناعادلانه منابع و امکانات به مناطق خاص و محروم کردن سایر مناطق جمعیتی کشور از این‌گونه تسهیلات، از نظر توسعه اقتصادی و اجتماعی موجب نابرابری‌های منطقه‌ای شده است (شمس‌الدینی و مهدوی^۱، ۲۰۱۱: ۵۷۹۴). نمود بارز چنین مطلبی را می‌توان در تفاوت‌هایی موجود در پیشرفت و توسعه، میان نواحی شهری و روستایی کشورهای جهان سوم مشاهده کرد؛ بنابراین، دستیابی به خدمات و مهیا نمودن زمینه‌ها و دیگر شرایط مالی - نهادی لازمه تحول در روستاها می‌تواند نقش مهمی در سرعت بخشیدن به روند توسعه و بهبود کیفیت زندگی روستاییان ایفا کند (شکور^۲، ۲۰۱۱: ۶۹۲).

در این راستا، چگونگی روند توسعه و زیرساخت‌های مرتبط با آن در اثر برنامه‌ریزی نامطلوب و متمرکز گذشته، مسائل عمده‌ای را در روند توسعه و تحول روستاهای کشور ایجاد کرده است. در حقیقت، مناطقی که حاشیه‌ای شده‌اند و عقب مانده‌اند، دچار رکود و توقف در سیر پیشرفت خود شده‌اند یا از عواقب منفی رشد شهری آشفته‌اند، خواهان توجه به فضا و سطح منطقه در تخصیص منابع و برنامه‌ریزی‌های بخشی و کالبدی شده‌اند (صرافی، ۱۳۷۷: ۱۴۷). ابعاد گوناگون و پیچیدگی ساختارهای این موضوع یکی از تنگناهای اساسی در ارائه مدل مناسب به سکونتگاه‌های روستایی برای توزیع اعتبارات و تسهیلات مولد و زیربنایی - رفاهی کشور به‌شمار می‌آید (رضوانی، ۱۳۸۳: ۶)؛ بنابراین، برای زمینه‌سازی جهت توسعه و ارائه عادلانه امکانات و نیز برنامه‌ریزی برای دستیابی به توسعه و قرار گرفتن در مسیر آن، شناخت و درک صحیح شرایط و مقتضیات جوامع انسانی و نیازهای آن‌ها در ابعاد مختلف، از جمله اقدامات ضروری در این زمینه است. آنچه مسلم است، اهمیت این ضرورت می‌باشد که ارائه منابع و سرویس‌دهی خدمات در همه جا، به‌طور یکسان مطرح نمی‌شود و امکانات و

1. Shamsoddini & Mahdavi
2. Shakoor

منابع نیز در همه جا یکسان نیستند؛ بنابراین، برای حل مسائل ناشی از نبود تعادل‌های منطقه‌ای، گام نخست، داشتن شناخت و اطلاعات از میزان خدمات و سطح‌بندی روستاها و شهرهای ناحیه از نظر برخورداری از زمینه‌های امکانات اقتصادی، بهداشتی، زیربنایی و ارتباطات اجتماعی، فرهنگی و غیره است (بیات، ۱۳۸۸: ۱۱۴).

در این تحقیق، شهرستان مرودشت با جمعیت حدود ۲۹۷۳۹۹ نفر و ۲۴۶ روستا در سال ۱۳۹۰، تولیدکننده بخش عظیمی از محصولات کشاورزی و دامی استان فارس است که علاوه بر جمعیت ثابت در مناطق روستایی، همه‌ساله در فصول بهار و تابستان، عشایر کوچ‌رو نیز به این منطقه وارد می‌شوند و از خدمات موجود در روستاهای این منطقه استفاده می‌کنند. سطح تمرکز خدمات و امکانات در تمام روستاهای این شهرستان یکسان نیست. این نبود تعادل در توزیع خدمات، از یک سو سبب می‌شود روستاهایی که سطح پایین خدمات داشته باشند، از مناطق سکونت خود مهاجرت کنند و از سوی دیگر، افزایش مهاجرت‌های روستایی در منطقه با کاهش تولید محصولات کشاورزی همراه است و به تبع آن، زمینه گسترش مسائل و مشکلات در شهرهای مرودشت و حتی شیراز را فراهم می‌آورد؛ بنابراین، با بررسی سطوح خدماتی و توسعه‌یافتگی در روستاهای منطقه مورد مطالعه، از روند شکل‌گیری مسائل و مشکلات ذکر شده می‌توان تا حدودی جلوگیری کرد؛ از این رو، در این تحقیق سعی شده است تا سطوح توسعه‌یافتگی روستاهای شهرستان مرودشت، با تأکید بر نواحی دهستان‌های ۱۴گانه منطقه (در بخش‌های زیربنایی و ارتباطات، آموزشی، بهداشتی، درمانی، اداری، سیاسی و انتظامی) مشخص، تحلیل و درجه‌بندی شوند تا در راستای هدایت برنامه‌ریزان در تصمیم‌گیری‌های مرتبط مورد استفاده قرار گیرند؛ بنابراین، مهم‌ترین سؤالات مطرح شده در این پژوهش عبارت‌اند از:

۱. از نظر شاخص‌های مورد مطالعه، روستاهای توسعه‌یافته شهرستان کدام‌اند؟
۲. آیا خدمات مورد نیاز در روستاهای مرودشت به‌طور یکسان توزیع شده است؟
۳. در برنامه‌های توسعه‌ای شهرستان، کدام دهستان‌ها و به تبع آن، کدام روستاها باید در اولویت برنامه‌ریزی توسعه قرار گیرند؟

۲.۱. پیشینه تحقیق

موسوی (۱۳۸۲) در پایان‌نامه کارشناسی ارشد خود با عنوان «سنجش درجه توسعه‌یافتگی نواحی ایران» به این نتیجه رسید که در مجموع، ۲۴ ناحیه برخوردار، ۱۱۶ ناحیه نیمه‌برخوردار و ۱۱۳ ناحیه محروم از توسعه هستند. وی بیان می‌دارد که شکل‌گیری نابرابری‌های ناحیه‌ای در ایران بازتاب و برابند عوامل طبیعی، اقتصادی سیاسی، نارسایی نظام برنامه‌ریزی، دوگانگی اقتصادی، مسائل قومی و فرهنگی و قطب‌های رشد بوده است. همچنین، حکمت‌نیا و موسوی (۱۳۸۳) در پژوهشی با نام «بررسی و تحلیل تغییرات سطوح توسعه و نابرابری‌های ناحیه‌ای در استان یزد طی سال‌های (۷۵-۱۳۵۵)» به این نتیجه دست یافته‌اند که در این مدت، میزان نابرابری در شاخص‌های مورد بحث به‌ویژه خدماتی و رفاهی افزایش یافته است و فقط در شاخص‌های جمعیتی نابرابری‌ها کاهش داشته است. حیدری (۱۳۸۳) در پایان‌نامه کارشناسی-ارشد خود با عنوان «سنجش درجه توسعه‌یافتگی دهستان‌های شهرستان آمل به‌منظور تعیین اولویت‌های توسعه با استفاده از مدل تاکسونومی» به این نتیجه رسیده است که دهستان‌های این شهرستان دارای سطوح توسعه‌یافتگی همگن و متعادلی هستند.

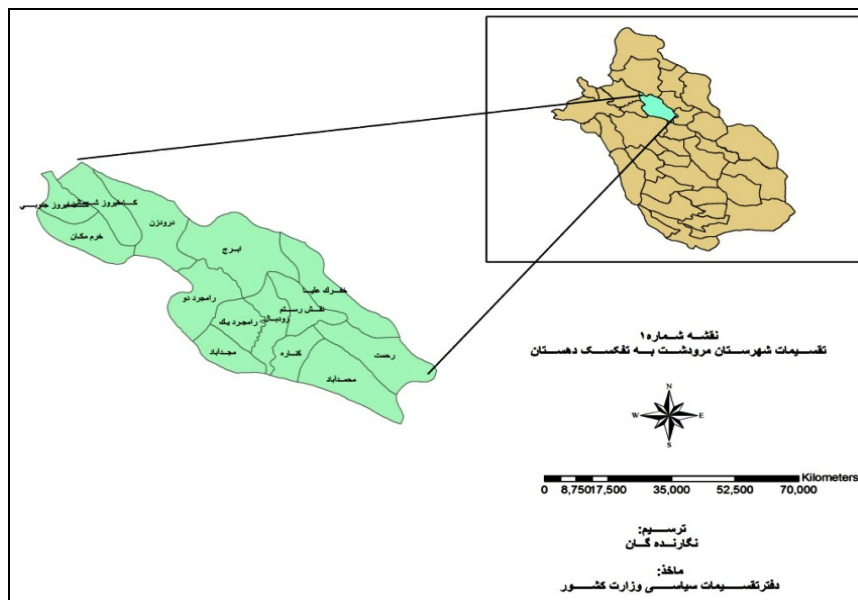
شایان (۱۳۸۵) در مقاله‌ای با نام «نظام سطح‌بندی خدمات‌رسانی روستایی در شهرستان مشهد» بیان می‌کند که در مجموع، ۷ مرکز منظومه، ۲۹ مرکز مجموعه و ۶۶ مرکز حوزه از میان ۵۷۳ سکونتگاه روستایی و ۷ سکونتگاه شهری مشخص شده‌اند تا با تجهیز و تقویت عملکردی آن‌ها موجبات اشاعه خدمات با دسترسی مؤثر در راستای توسعه سکونتگاه‌های روستایی فراهم شود. تقوایی (۱۳۸۵) در مقاله‌ای با عنوان «تحلیل و طبقه‌بندی مناطق روستایی استان‌های کشور براساس شاخص‌های توسعه» به این نتیجه رسیده است که استان‌های کردستان و سیستان و بلوچستان، از نظر شاخص‌های توسعه بسیار محروم بوده‌اند و استان‌های فارس، تهران، اصفهان، استان‌های برخوردار کشور بوده‌اند. بدری و همکاران (۱۳۸۵) در مقاله «تعیین سطوح توسعه‌یافتگی نواحی روستایی شهرستان کامیاران»، به این نتیجه دست یافته‌اند که ضریب توسعه‌یافتگی بین دهستان‌های شهرستان کامیاران متفاوت است و دارای اختلاف و

نابرابری می‌باشد؛ به طوری که از تعداد هفت دهستان این شهرستان، یک دهستان توسعه‌یافته بوده، پنج دهستان در حال توسعه و یک دهستان نیز توسعه‌نیافته بوده است. غفاری و همکاران (۱۳۹۰) در پژوهشی با عنوان «سطح‌بندی برنامه‌ریزی فضاهای گردشگری در روستاهای شهرستان بویراحمد» به این نکته اشاره می‌کنند که توزیع خدمات و تأسیسات در کانون‌های جاذب روستایی، نامتناسب و نامتعادل با جایگاه مکانی - فضایی هر یک از آن‌ها بوده است. در نهایت، موسوی و باقری کشکولی (۱۳۹۱) در مقاله «سطح‌بندی و مکان‌گزینی فعالیت‌های اقتصادی جهت ارائه راهبرد توسعه روستایی با فرایند AHP در شهرستان بهاباد» به این نتیجه رسیده‌اند که $71/6\%$ از توسعه روستاهای شهرستان بهاباد ناشی از بالا رفتن میزان فعالیت‌های اقتصادی و تجاری بوده است.

۲. روش‌شناسی تحقیق

۲.۱. قلمرو جغرافیایی تحقیق

قلمرو پژوهش، روستاهای شهرستان مرودشت در استان فارس هستند. براساس سرشماری در سال ۱۳۸۵، شهرستان مرودشت دارای ۲۶۴ روستا و آبادی است که در ۱۴ دهستان پراکنده هستند (مرکز آمار ایران، ۱۳۸۵) (شکل ۱). با توجه به تعداد زیاد روستا سعی شده است که سطح توسعه‌یافتگی دهستان‌ها در شهرستان مرودشت بررسی شود. دهستان‌های مورد مطالعه عبارت‌اند از: ابرج، درودزن، رامجرد و خفرک علیا، رحمت، خرم‌مکان، کامفیروز جنوبی، کامفیروز شمالی، رامجرد یک، رودبال، کناره، مجدآباد، محمدآباد و نقش رستم.



شکل ۱- نقشه موقعیت سیاسی - جغرافیایی منطقه مورد مطالعه

مأخذ: استانداری فارس، ۱۳۹۲

۲.۲. روش تحقیق

در این پژوهش از روش تحقق توصیفی - تحلیلی استفاده شده است. روش گردآوری اطلاعات به دو صورت کتابخانه‌ای و میدانی است. جامعه آماری شامل ۱۴ دهستان و در مجموع، ۲۶۴ سکونتگاه روستایی دارای سکنه از توابع بخش‌های ۴ گانه شهرستان مرودشت می‌باشد. برای تعیین سطوح توسعه‌یافتگی نواحی روستایی شهرستان مرودشت با توجه به اهمیت شاخص‌ها و همچنین محدودیت دسترسی به آنها، ۳۰ متغیر در قالب شاخص‌های زیربنایی، شاخص‌های آموزشی، شاخص‌های بهداشتی - درمانی، شاخص‌های فرهنگی، شاخص‌های کشاورزی و شاخص‌های اداری جمع‌آوری شده است (جدول ۱). در جمع‌آوری برخی از این داده‌ها از نتایج سرشماری عمومی نفوس و مسکن در سال ۱۳۸۵ و نتایج سرشماری کشاورزی در سال ۱۳۸۲ و نیز مطالعات میدانی و حضور در منطقه استفاده شده است. برای تجزیه و تحلیل داده‌ها و تعیین سطوح توسعه‌یافتگی، از الگوی موریس و برای

تعیین توزیع امکانات و خدمات، از روش ضریب اختلاف (C.V) استفاده شده است و در نهایت، با بهره‌گیری از سیستم اطلاعات جغرافیایی (GIS) نقشه‌های موردنیاز برای تحلیل این سطوح در دهستان‌های مورد مطالعه تهیه شده است.

جدول ۱- شاخص‌ها و متغیرهای مورد بررسی در تحقیق

مأخذ: یافته‌های پژوهش، ۱۳۹۰

ردیف	شاخص	متغیرها
۱	زیربنایی	جاده آسفالت، دسترسی به وسیله نقلیه، تلفن، شرکت تعاونی تولید کشاورزی، شرکت تعاونی روستایی مرکز خدمات جهاد کشاورزی، صندوق پستی، نمایندگی پست یا دفتر پست روستایی.
۲	آموزشی	دبستان، راهنمایی پسرانه، راهنمایی دخترانه، دبیرستان پسرانه، دبیرستان دخترانه.
۳	بهداشتی	بهورز، بهیار، دندان پزشکی، پزشک، داروخانه، خانه بهداشت، مرکز بهداشتی و درمانی و حمام.
۴	فرهنگی	آبادی‌های تحت پوشش شبکه‌های رادیویی، آبادی‌های تحت پوشش شبکه‌های تلویزیونی، دسترسی به روزنامه و مجله، کتابخانه عمومی.
۵	کشاورزی	دام‌پزشک، تعداد خانوار بهره‌بردار کشاورز، تیلر و تعمیرگاه ماشین‌های کشاورزی.
۶	اداری	شورای اسلامی روستا، دهیاری، پایگاه مقاومت بسیج.

۳. مبانی نظری تحقیق

۳.۱. توسعه‌یافتگی نواحی روستایی

اگر توسعه را به‌عنوان فرایندی پیچیده و چندبعدی تعریف کنیم که مستلزم تغییراتی در ساخت اجتماعی، طرز تلقی مردم و نهادهای ملی و نیز تسریع در رشد اقتصادی، کاهش نابرابری‌ها و ریشه‌کن کردن فقر و برقراری عدالت اجتماعی و پایداری محیط باشد (ازکیا و غفاری، ۱۳۸۱: ۲۳)، لازم است تا برنامه‌های ملی کشورها در جهت توسعه و آبادانی همه نواحی سکونتگاهی این جوامع تدوین شود. در این راستا و در طی دهه‌های اخیر، به دنبال رشد پرشتاب صنعت و فناوری در جهان در حال توسعه، عقب‌ماندگی مناطق روستایی این‌گونه کشورها نسبت به دیگر مناطق سکونتگاهی بیشتر آشکار شده است. این نابرابری‌ها به‌عنوان

عوامل دافعه در محیط‌های روستایی و به‌همراه عوامل جاذبه در شهرها منجر به فقر روستاها و مهاجرت روستاییان به سوی شهرها شده است (تودارو، ۱۳۷۸: ۲۷). به‌عبارت‌دیگر، با گسترش تضاد میان جنبه‌های کیفی زندگی در شهرها و روستاها و جابه‌جایی مکانی و مهاجرت روستاییان به سوی شهرها به‌امید بهره‌مندی از امکانات متنوع‌تر و تسهیلات مناسب، در حوزه‌های روستایی و شهری معضلات فراوانی را به‌وجود آمده است (دارابی، ۱۳۸۸: ۵۸).

در این راستا، ریشه‌ی اغلب مسائل و جلوه‌های عقب‌ماندگی در یک ساختار توسعه‌نیافته مانند فقر گسترده، نابرابری‌های فزاینده، رشد جمعیت، بیکاری فزاینده و غیره همگی در جوامع روستایی مشاهده می‌شود. به‌همین دلیل، به‌نظر گروهی از نظریه‌پردازان توسعه، با هر منطقی که بخواهیم با روش علمی با عوارض توسعه‌نیافتگی مواجه شویم، بخش کشاورزی و توسعه روستایی ضروری‌ترین و اولویت‌دارترین موضوع است که باید به آن توجه شود (فیروزنیا و رکن‌الدین افتخاری، ۱۳۸۲: ۲۵۴)؛ به‌این ترتیب، برای رفع فقر شدید مناطق روستایی، ارتقای سطح و کیفیت زندگی روستاییان، ایجاد اشتغال و افزایش بهره‌وری آنان، باید آبادانی و پیشرفت نواحی روستایی مدنظر قرار گیرد؛ بنابراین، توجه به عرصه‌های روستایی کشور و تأمین خدمات و تسهیلات کافی با هدف فعال‌سازی واحدهای روستایی، به‌دلیل ضرورت گسترش فعالیت‌ها و به‌ویژه فعالیت‌های بخش اول یا به‌دلیل سازمان‌دهی صحیح امکان تثبیت جمعیت در عرصه‌های مختلف و یا نیز به‌دلیل نیاز به مرتب‌سازی سکونتگاه‌های روستایی به شبکه‌ی عام سکونتگاهی کشور در تنظیم روابط شهر و روستا و درنهایت، توسعه پایدار ناحیه، امری جدی و اجتناب‌ناپذیر است (ضیاء‌توانا و شمس‌الدینی، ۱۳۸۹: ۴۹).

به‌عقیده برخی از محققان، سکونتگاه‌های روستایی در بیشتر کشورهای درحال توسعه، از نظر فیزیکی و اقتصادی با یکدیگر و با حوزه‌های روستایی و نیز با شهرهای بزرگ‌تر، به‌جز بهره‌گیری از خدمات و امکانات ارتباط و پیوندی ندارند. به‌گونه‌ای که فقدان دسترسی به تسهیلات برای خانوارهای روستایی، آن‌ها را در فقر نگه می‌دارد و نبود تعادل‌های جغرافیایی و

اجتماعی را استمرار و استحکام می‌بخشد (مندال^۱، ۱۹۸۹: ۱۶۳). در این زمینه، مطالعه هریک از دیدگاه‌های توسعه اعم از نظریه تکاملی، نوسازی و مارکسیستی نشان می‌دهد که هدف آن‌ها بررسی و تحلیل عواملی است که در شکل‌گیری و گسترش نبود تعادل‌های موجود در کشورها و مناطق مختلف مؤثر هستند؛ بنابراین، در یک برنامه‌ریزی همه‌جانبه، توجه به حفظ تعادلات منطقه‌ای و توسعه همه سکونتگاه‌های درون منطقه با هدف افزایش کارکردها و نگهداشت جمعیت درون مناطق، می‌تواند برای رفع فقر، نابرابری و توسعه ملی زمینه‌هایی را مهیا سازد. در این زمینه، توزیع فضایی مناسب و ارائه متعادل تسهیلات مولد و امکانات زیربنایی و رفاهی به همه سکونتگاه‌های درون ناحیه اعم از شهرها و روستاها، از اصلی‌ترین اقدامات در راستای دستیابی به توسعه یکپارچه مناطق است.

آنچه در چنین سیستم پخشایش فضایی از امکانات مهم می‌باشد، چگونگی نحوه ارائه این-گونه تسهیلات به روستاها است. به عبارت دیگر، با وجود نقش بسیار مهمی که خدمات زیرساختی و مولد در زمینه‌سازی توسعه نواحی روستایی ایفا می‌کنند (رکن‌الدین‌افتخاری و ایزدی خرامه، ۱۳۸۰: ۳۲)، استقرار همه امکانات و خدمات در همه سکونتگاه‌های روستایی باید متناسب با شرایط جمعیتی و فضای محیطی این سکونتگاه‌ها باشد و از تعادل و برابری نسبی برخوردار باشد (راندینلی^۲، ۱۹۸۵: ۴۳۵)؛ بنابراین، باید رسالت برنامه‌های توسعه روستایی، ارتقای توانایی جوامع روستایی برای دستیابی به رشد، رفاه اجتماعی و بهبود کیفیت زندگی باشد که این امر با تخصیص هدفمند منابع مالی، فنی و خدماتی به مناطقی که بیشترین نیاز را دارند و نیز از طریق انجام اقداماتی که بالاترین زمینه و پتانسیل را دارند، صورت می‌گیرد (داوان، ۱۳۸۸: ۱)؛ بر این اساس، اجرای اهداف توسعه روستایی، نیازمند برقراری عدالت اجتماعی، تسهیل روند/از پایین به بالا و تشویق رشد اقتصادی و توسعه فعالیت‌های کشاورزی، همراه با گسترش تجارت، مشاغل خدماتی و صنایع شهری در سطوح کارکردی شهر و روستا است (راندینلی، ۱۹۸۵: ۲۳).

1. Mandal
2. Rondineli

در این رابطه، شناخت و تحلیل درجه برخورداری و تعیین سطوح توسعه‌یافتگی نواحی جمعیتی همواره مورد توجه برنامه‌ریزان و مدیران توسعه قرار گرفته است؛ از این رو، لازم است علاوه بر شناخت و تحلیل وضعیت موجود روستاها به لحاظ خدماتی و تسهیلات تولیدی-رفاهی، به سطح‌بندی میزان توسعه‌یافتگی این کانون‌های سکونتی برای تدوین برنامه‌ای مناسب که علاوه بر پوشش دادن همه کمبودها و نبود نابرابری‌های منطقه‌ای، زمینه‌ساز آبادانی و توسعه روستاها را فراهم آورد، اقدام شود.

۲.۳. روش موریس

در زمینه سنجش و تعیین سطح توسعه‌یافتگی سکونتگاه‌ها، انواع متنوعی از روش‌ها و تکنیک‌های کمی وجود دارد که بسته به میزان اعتبار و اطمینان به اطلاعات در دسترس مهارت‌های برنامه‌ریزان محلی، برای سازمان‌دهی و ارزیابی اطلاعات مورد استفاده قرار می‌گیرند. از جمله این روش‌ها می‌توان به تحلیل تاکسونومی، تحلیل عاملی، تحلیل خوشه‌ای، تحلیل شبکه اجتماعی، تحلیل سلسله‌مراتبی، مدل موریس و مدل شبکه عصبی اشاره کرد (بدری، ۱۳۶۹: ۵۳). برنامه عمران سازمان ملل (UNDP)، الگویی برای درجه‌بندی نواحی در رابطه با توسعه‌یافتگی به کار برده است. این الگو علاوه بر اینکه جدیدترین الگوی رسمی استفاده شده در سطح جهانی است، قابلیت استفاده در فضاهای برنامه‌ریزی با مقیاس‌های مختلف و متنوع را دارا است. این الگو به مدل موریس معروف است (حسین‌زاده دلیر، ۱۳۸۰: ۱۵۲). نحوه محاسبه این شاخص به صورت زیر است:

$$Y_{ij} = \frac{x_{ij} - x_{ijmin}}{x_{ijmax} - x_{ijmin}}$$

Y_{ij} : شاخص ناموزون برای متغیر i ام در واحد j ام

x_{ij} : متغیر i ام در واحد j ام

x_{ijmin} : حداقل مقدار i ام

x_{ijmax} : حداکثر مقدار متغیر i ام

نکته مهم در این روش این است که شاخص‌های به‌کارگرفته‌شده باید همسوی یا هم‌جهت باشند. برای بررسی موضوع تمام شاخص‌های موردنظر، قالب فرمول یادشده به‌کار گرفته شده است و درنهایت، برای پیدا کردن شاخص اصلی توسعه موردنظر برای هر واحد، از رابطه $D.I. = \frac{\sum_{i=1}^n x_i y_i}{n}$ استفاده می‌شود.

در رابطه بالا، n تعداد شاخص‌های مورد مطالعه و $D.I$ شاخص اصلی توسعه در هر واحد به‌شمار می‌رود. ضریب شاخص موريس بين صفر تا ۱۰۰ نوسان دارد که هرچه به ۱۰۰ نزدیک‌تر باشد، سطح توسعه‌یافتگی بیشتر است (قدیری معصوم، ۱۳۷۷: ۳۶۹). برای سنجش اینکه تا چه حد مقدار یک شاخص به‌طور نامتعادل در دهستان‌ها توزیع شده است، از روش ضریب اختلاف ($C.V$) استفاده می‌شود. ضریب اختلاف با استفاده از فرمول زیر محاسبه می‌شود:

$$C.V = \frac{\sqrt{\sum_{i=1}^n \left(\frac{x_i - \bar{x}}{n}\right)^2}}{\sum_{i=1}^n \frac{x_i}{N}}$$

$C.V$ = مقدار ضریب تغییرات یک شاخص

X_1 : مقادیر یک شاخص در یک طبقه

\bar{x} : میانگین همان شاخص

N = تعداد مناطق

در این روش مقدار بالای $C.V$ نشان‌دهنده نابرابری بیشتر در توزیع شاخص موردنظر است (کلانتری، ۱۳۸۰: ۱۴۰).

۴. یافته‌های تحقیق

۴.۱. تعیین ضریب توسعه‌یافتگی دهستان‌های مرودشت براساس مدل موريس

برای بررسی شاخص‌های موردنظر در سطح دهستان‌های شهرستان مرودشت، از کدها و شاخص‌های مخصوص در این زمینه استفاده شده است که در جدول (۲) به آن‌ها اشاره می‌شود:

جدول ۲- تعیین کد برای شاخص‌های مورد مطالعه

مأخذ: یافته‌های پژوهش، ۱۳۹۰

کد	شاخص	کد	شاخص	کد	شاخص	کد	شاخص
۰۴	شرکت تعاونی تولیدی	۰۳	شرکت تعاونی روستایی	۰۲	آبادی‌های تحت- پوشش شبکه‌های تلویزیون	۰۱	آبادی‌های تحت- پوشش رادیو
۰۸	نمایندگی پست	۰۷	صندوق پست	۰۶	شورای اسلامی	۰۵	مرکز خدمات کشاورزی
۰۱۲	حمام	۰۱۱	دسترسی به روزنامه خبر	۰۱۰	وسیله نقلیه	۰۹	تلفن
۱۶	دبستان	۰۱۵	کتابخانه عمومی	۰۱۴	جاده	۰۱۳	تعداد خانوار بهره‌بردار
۰۲۰	دبیرستان دخترانه	۰۱۹	دبیرستان پسرانه	۰۱۸	راهنمایی دخترانه	۰۱۷	راهنمایی پسرانه
۰۲۴	پزشک	۰۲۳	داروخانه	۰۲۲	خانه بهداشت	۰۲۱	مرکز بهداشتی و درمانی
۰۲۸	دام‌پزشکی	۰۲۷	بهورز	۰۲۶	بهبار	۰۲۵	دندان‌پزشک
-	-	-	-	۰۳۰	تیلر	۰۲۹	تعمیر ماشین‌های کشاورزی

بعد از تعیین کدهای مربوطه، درجه برخورداری هرکدام از دهستان‌های مورد مطالعه را براساس این متغیرها سنجش و ارزیابی کرده‌ایم (جدول ۳):

جدول ۳- ضریب توسعه‌یافتگی دهستان‌های شهرستان مرودشت براساس مدل موریس

مأخذ: یافته‌های پژوهش، ۱۳۹۰

دهستان							متغیر
کامفیروز جنوبی	خرم مکان	رحمت	خفرک علیا	رامجرد دو	درودزن	ابرج	
۰	۲۷/۵۹	۱۰۰	۳۴/۴۸	۸۲/۷۶	۳۷/۹۳	۸۸/۹۷	۰۱
۰	۲۷/۵۹	۱۰۰	۳۱/۰۳	۸۲/۷۶	۳۱/۰۳	۵۱/۷۲	۰۲
۵۰	۰	۰	۱۰۰	۵۰	۵۰	۵۰	۰۳
۰	۰	۵۰	۰	۰	۲۵	۱۰۰	۰۴
۱۰۰	۰	۰	۱۰۰	۰	۰	۰	۰۵
۰	۲۳/۸۱	۴۷/۶۲	۹/۵۲	۱۰۰	۰	۵۲/۳۸	۰۶
۰	۰	۵۰	۲۵	۲۵	۵۰	۰	۰۷
۰	۰	۲۰	۴۰	۱۰۰	۴۰	۰	۰۸
۹/۵۲	۰	۳۸/۱۰	۲۳/۸۱	۱۰۰	۲۸/۵۷	۵۷/۱۴	۰۹
۰	۰	۳۳/۳۳	۳۳/۳۳	۶۶/۶۶	۰	۰	۰۱۰
۲۰	۲۰	۶۰	۸۰	۰	۸۰	۰	۰۱۱
۲۰	۲۰	۶۰	۸۰	۰	۸۰	۰	۰۱۲
۱۸/۹۸	۱۶/۳۱	۵۶/۰۶	۱۱/۶۸	۹۹/۲۹	۵۸/۹۱	۸۳/۶۰	۰۱۳
۰	۱۷/۳۹	۱۰۰	۲۶/۰۹	۷۳/۹۱	۱۷/۳۹	۵۲/۱۷	۰۱۴
۰	۰	۰	۰	۵۰	۰	۰	۰۱۵
۰	۱۲/۵۰	۸۱/۲۵	۶/۲۵	۱۰۰	۰	۴۳/۷۵	۰۱۶
۲۰	۲۰	۶۰	۰	۱۰۰	۲۰	۴۰	۰۱۷
۶۰	۰	۱۰۰	۲۰	۸۰	۴۰	۶۰	۰۱۸
۰	۳۳/۳۳	۶۶/۶۷	۶۶/۶۷	۳۳/۳۳	۳۳/۳۳	۳۳/۳۳	۰۱۹
۰	۳۳/۳۳	۳۳/۳۳	۶۶/۶۷	۶۶/۶۷	۰	۶۶/۶۷	۰۲۰
۲۵	۲۵	۵۰	۵۰	۷۵	۵۰	۷۵	۰۲۱
۱۰	۱۰	۵۰	۰	۱۰۰	۵۰	۴۰	۰۲۲
۰	۰	۰	۲۵	۱۰۰	۷۵	۵۰	۰۲۳
۰	۴۰	۴۰	۴۰	۴۰	۸۰	۶۰	۰۲۴
۰	۰	۰	۳۳/۳۳	۰	۰	۰	۰۲۵
۳۳/۳۳	۰	۱۰۰	۳۳/۳۳	۱۰۰	۶۶/۶۷	۰	۰۲۶
۰	۵۴/۵۵	۴۵/۴۵	۹/۰۹	۱۰۰	۵۴/۵۵	۱۸/۱۸	۰۲۷
۲۵	۲۵	۵۰	۵۰	۵۰	۷۵	۵۰	۰۲۸
۴۰	۰	۲۰	۴۰	۶۰	۱۰۰	۰	۰۲۹
۶۹/۱۳	۴۹/۹۴	۰/۲۳	۰/۴۵	۲۹/۶۳	۲/۹۵	۵۳/۳۵	۰۳۰

ادامه جدول ۳- ضریب توسعه یافتگی دهستان‌های شهرستان مرودشت براساس مدل موريس

مأخذ: یافته‌های پژوهش، ۱۳۹۰

متغیر	کامفیروز شمالی	رامجرد یک	رودبال	کناره	مجدآباد	محمدآباد	نقش رستم
۰۱	۳۷/۹۳	۶۶/۵۲	۳۴/۴۸	۳۴/۴۸	۶/۹۰	۷۲/۴۱	۱۳/۷۹
۰۲	۲۷/۵۹	۶۶/۵۲	۳۴/۴۸	۳۴/۱۴	۶/۹۰	۷۲/۴۱	۱۳/۷۹
۰۳	۵۰	۵۰	۵۰	۰	۰	۰	۵۰
۰۴	۰	۰	۲۵	۵۰	۲۵	۲۵	۲۵
۰۵	۰	۰	۰	۰	۰	۰	۱۰۰
۰۶	۴۷/۶۲	۲۳/۸۱	۴/۷۶	۴/۷۶	۱۴/۲۹	۲۸/۵۷	۱۹/۰۵
۰۷	۲۵	۵۰	۲۵	۱۰۰	۲۵	۲۵	۷۵
۰۸	۲۰	۸۰	۰	۶۰	۴۰	۰	۸۰
۰۹	۴۲/۸۶	۳۸/۱۰	۱۴/۲۹	۴۲/۸۶	۲۳/۸۱	۲۸/۵۷	۲۳/۸۱
۱۰	۱۰۰	۳۳/۳۳	۰	۰	۰	۰	۰
۱۱	۱۰۰	۲۰	۲۰	۱۰۰	۰	۰	۰
۱۲	۱۰۰	۲۰	۲۰	۱۰۰	۰	۰	۰
۱۳	۱۰۰	۳/۸۵	۳/۲۱	۴۰/۳۷	۰	۲۷/۰۹	۴/۶۳
۱۴	۱۷/۳۹	۶۵/۲۲	۲۶/۰۹	۵۶/۵۲	۲۶/۰۹	۷۳/۹۱	۳۰/۴۳
۱۵	۵۰	۱۰۰	۵۰	۰	۰	۵	۱۰۰
۱۶	۵۶/۲۵	۲۵	۱۲/۵۰	۶/۲۵	۰	۳۱/۲۵	۲۰/۵۵
۱۷	۶۰	۰	۰	۴۰	۲۰	۰	۲۰
۱۸	۶۰	۲۰	۴۰	۶۰	۶۰	۴۰	۱۰۰
۱۹	۶۶/۶۷	۱۰۰	۶۶/۶۷	۳۳/۳۳	۳۳/۳۳	۶۶/۶۷	۶۶/۶۷
۲۰	۶۶/۶۷	۱۰۰	۶۶/۶۷	۳۳/۳۳	۶۶/۶۷	۳۳/۳۳	۳۳/۳۳
۲۱	۰	۱۰۰	۲۵	۷۵	۵۰	۰	۷۵
۲۲	۵۰	۶۰	۳۰	۵۰	۲۰	۴۰	۷۰
۲۳	۰	۱۰۰	۲۵	۷۵	۲۵	۰	۱۰۰
۲۴	۸۰	۱۰۰	۸۰	۶۰	۲۰	۰	۸۰
۲۵	۰	۱۰۰	۳۳/۳۳	۳۳/۳۳	۶۶/۶۷	۰	۶۶/۶۷
۲۶	۱۰۰	۰	۶۶/۶۷	۳۳/۳۳	۰	۰	۳۳/۳۳
۲۷	۴۵/۴۵	۶۳/۶۴	۲۷/۲۷	۳۶/۳۶	۱۸/۱۸	۲۷/۲۷	۳۶/۳۶
۲۸	۰	۱۰۰	۰	۵۰	۲۵	۰	۰
۲۹	۴۰	۶۰	۶۰	۲۰	۲۰	۰	۴۰
۳۰	۱۰۰	۴/۲۰	۵/۱۱	۰	۱/۹۳	۰	۱/۱۴

۲.۴. محاسبه ضریب و توسعه یافتگی دهستان های مورد مطالعه

با استفاده از داده‌های جمع‌آوری شده در قالب ۶ شاخص توسعه و براساس مدل موریس، ضریب توسعه‌یافتگی هریک از دهستان‌های شهرستان مرودشت محاسبه شده است. نتایج حاصل از بررسی‌ها نشان می‌دهد ضریب توسعه‌یافتگی دهستان‌ها از حداقل ۱۴/۴۸ تا ۶۰/۶۷ در نوسان است؛ به طوری که نواحی روستایی دهستان رامجرد دو با ۶۰/۶۷، بالاترین ضریب توسعه‌یافتگی و نواحی روستایی کامفیروز جنوبی با ۱۴/۴۸، پایین‌ترین ضریب توسعه‌یافتگی را در بین نواحی روستایی شهرستان مرودشت دارا هستند (جدول ۴):

جدول ۴- ضریب توسعه‌یافتگی و رتبه دهستان‌های شهرستان مرودشت

مأخذ: یافته‌های پژوهش، ۱۳۹۰

رتبه	ضریب برخورداری	دهستان
۱	۶۰/۶۷	رامجرد دو
۲	۵۲/۲۴	رامجرد یک
۳	۴۸/۹۵	کامفیروز شمالی
۴	۴۷/۰۷	رحمت
۵	۴۲/۳۵	نقش رستم
۶	۴۰/۶۴	کناره
۷	۳۸/۲۱	دروذن
۸	۳۶/۸۸	ابرج
۹	۳۱/۷۰	خفرک علیا
۱۰	۲۷/۰۷	رودبال
۱۱	۲۱/۳۸	محمدآباد
۱۲	۱۹/۸۳	مجدآباد
۱۳	۱۵/۲۱	خرم‌مکان
۱۴	۱۴/۴۸	کامفیروز جنوبی

در این راستا، نتایج حاصل از رتبه‌بندی دهستان‌های شهرستان مرودشت براساس ضریب توسعه یافتگی دهستان‌ها نیز نشان می‌دهد ضریب شاخص‌های آموزشی بین ۱۶ تا ۶۰، در شاخص‌های کشاورزی بین ۶/۷۷ تا ۶۰، در شاخص‌های بهداشتی-درمانی بین ۲/۷۱ تا ۶۷/۹۵، در شاخص‌های زیربنایی بین ۲/۱۷ تا ۴۶/۳۲، در شاخص‌های فرهنگی بین ۳/۴۵ تا ۶۵ و در شاخص‌های اداری بین ۰ تا ۱۰۰ دهستان‌ها، در نوسان است (جدول ۵):

جدول ۵- ضریب و رتبه توسعه یافتگی دهستان‌های شهرستان مرودشت از نظر شاخص‌های مورد مطالعه

مأخذ: یافته‌های پژوهش، ۱۳۹۰

ردیف	آموزشی		کشاورزی		بهداشتی-درمانی		زیربنایی		فرهنگی		اداری	
	دهستان	ضریب توسعه یافتگی	دهستان	ضریب توسعه یافتگی	دهستان	ضریب توسعه یافتگی	دهستان	ضریب توسعه یافتگی	دهستان	ضریب توسعه یافتگی		
۱	رامجرد دو	۷۶	کامفیروز شمالی	۶۰	رامجرد یک	۶۷/۹۵	نقش رستم	۴۸/۰۳	رحمت	۶۵	رامجرد دو	۱۰۰
۲	رحمت	۶۸/۲۵	رامجرد دو	۵۹/۷۳	رامجرد دو	۶۴/۳۸	رامجرد دو	۴۶/۳۲	رامجرد یک	۶۲/۷۶	ایرج	۵۲/۳۸
۳	کامفیروز شمالی	۶۵/۹۲	دروذن	۵۹/۲۲	کناره	۵۷/۸۸	خفرک علیا	۴۳/۵۳	رامجرد دو	۵۳/۸۸	رحمت	۴۷/۶۲
۴	رامجرد یک	۴۹	رامجرد یک	۴۶/۷۶	نقش رستم	۵۷/۶۷	رامجرد یک	۳۹/۵۸	محمد آباد	۴۸/۷۱	کامفیروز شمالی	۴۷/۶۲
۵	ایرج	۴۸/۷۵	ایرج	۴۶/۷۴	دروذن	۵۷/۰۳	کناره	۳۸/۶۷	کامفیروز شمالی	۴۲/۶۳	محمد آباد	۲۸/۵۷
۶	نقش رستم	۴۶/۵۰	کامفیروز جنوبی	۳۸/۲۸	کامفیروز شمالی	۵۳/۱۸	رحمت	۳۶/۴۳	کناره	۳۹/۶۶	رامجرد یک	۲۳/۸۱
۷	مجدآباد	۳۶	رحمت	۳۴/۵۷	رحمت	۴۳/۱۸	ایرج	۳۲/۴۱	دروذن	۳۷/۲۴	خرم مکان	۲۳/۸۱
۸	کناره	۳۴/۵۸	کناره	۲۷/۵۹	رودبال	۳۸/۴۱	کامفیروز شمالی	۳۱/۹۱	خفرک علیا	۳۶/۳۸	نقش رستم	۱۹/۰۵
۹	محمدآباد	۳۴/۲۵	خفرک علیا	۲۵/۵۳	ایرج	۳۰/۴۰	دروذن	۲۶/۳۷	رودبال	۳۴/۷۴	مجد آباد	۱۴/۲۹
۱۰	خفرک علیا	۳۱/۹۲	خرم مکان	۲۲/۸۱	مجدآباد	۲۴/۹۸	کامفیروز جنوبی	۱۹/۹۴	نقش رستم	۳۱/۹۰	خفرک علیا	۹/۵۲
۱۱	رودبال	۳۰/۵۲	رودبال	۱۷/۰۸	خفرک علیا	۲۳/۲۴	محمد آباد	۱۹/۰۶	ایرج	۳۰/۱۷	رودبال	۴/۷۶
۱۲	خرم مکان	۱۹/۸۳	مجدآباد	۱۱/۷۳	خرم مکان	۱۸/۶۹	رودبال	۱۷/۵۵	خرم مکان	۱۸/۷۹	کنارک	۴/۷۶
۱۳	دروذن	۱۸/۶۷	نقش رستم	۱۱/۴۴	محمد آباد	۸/۴۱	مجد آباد	۱۷/۴۹	کامفیروز جنوبی	۵	دروذن	۰
۱۴	کامفیروز جنوبی	۱۶	محمدآباد	۶/۷۷	کامفیروز جنوبی	۲/۷۱	خرم مکان	۲/۱۷	مجدآباد	۳/۴۵	کامفیروز جنوبی	۰
		۰/۴۶		۰/۵۶		۰/۵۴		۰/۴۴		۰/۵۱		۱/۰۲

۳.۴. تعیین سطوح توسعه‌یافتگی روستاهای شهرستان مرودشت

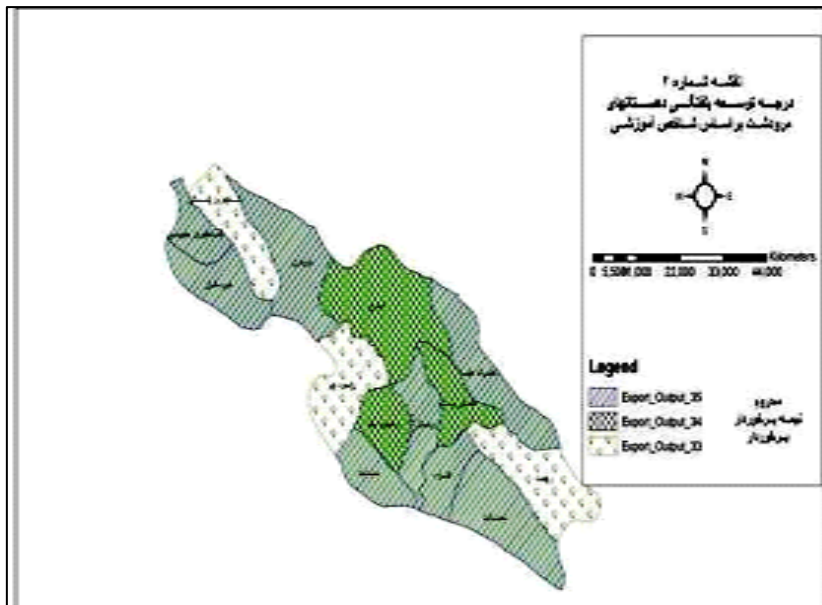
با توجه به ضریب توسعه‌یافتگی، دهستان‌های شهرستان مرودشت به سه سطح توسعه‌یافته (برخوردار)، درحال توسعه (نیمه‌برخوردار) و کمتر توسعه‌یافته (محروم) طبقه‌بندی شده‌اند. جدول (۶) سطوح توسعه‌یافتگی و دهستان‌های مرودشت را نشان می‌دهد. با توجه به داده‌های جدول‌های (۴) و (۵)، می‌توان گفت که اکثریت دهستان‌های شهرستان مرودشت، از لحاظ توسعه‌یافتگی در وضعیت مناسبی قرار ندارند؛ به گونه‌ای که بیش از ۱۰ دهستان محروم و نابرخوردار بوده‌اند، سه دهستان نیمه‌برخوردار بوده‌اند و فقط ۱ دهستان برخوردار بوده است.

جدول ۶- سطوح توسعه‌یافتگی دهستان‌های شهرستان مرودشت براساس مدل موریس

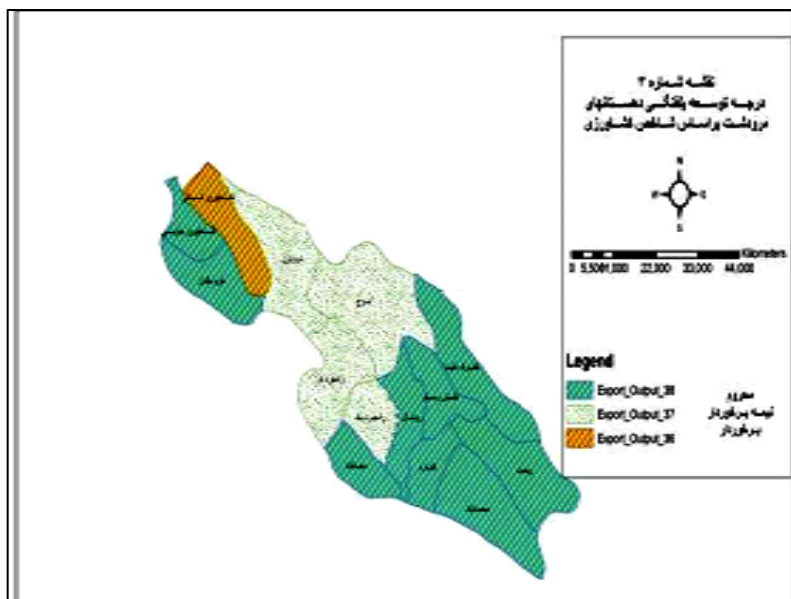
مأخذ: یافته‌های پژوهش، ۱۳۹۰

تعداد	دهستان	ضریب توسعه یافتگی	سطوح توسعه‌یافتگی
۱	رامجرد دو	بیشتر از ۶۰	توسعه‌یافته (برخوردار)
۳	رامجرد یک، کامفیروز شمالی، رحمت	۴۵-۶۰	درحال توسعه (نیمه‌برخوردار)
۱۰	نقش رستم، کناره، درودزن، ابرج، خفرک علیا، رودبال	۴۵	کمتر توسعه‌یافته (محروم)

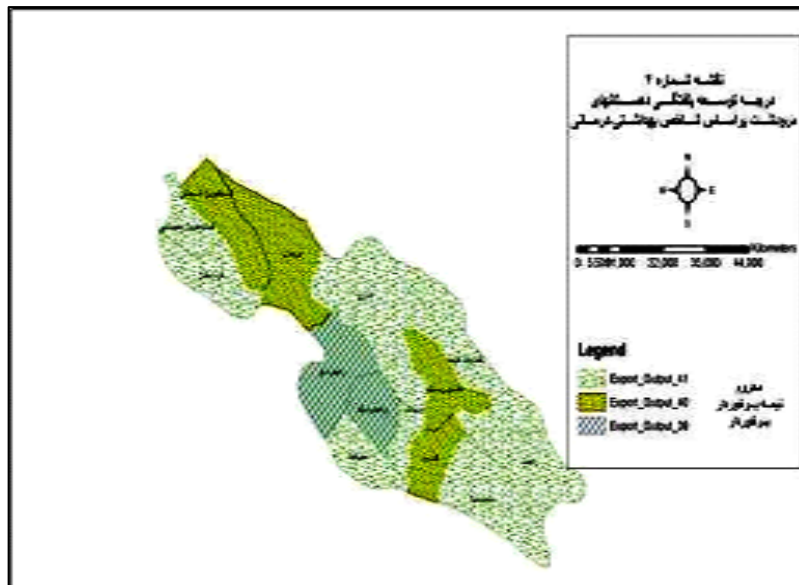
در نهایت، با بررسی ضریب اختلاف (C.V) شاخص‌های مورد مطالعه می‌توان دریافت که شاخص‌های زیربنایی با ضریب اختلاف ۰/۴۴، دارای کمترین میزان نبود تعادل در توزیع امکانات و خدمات است. شاخص اداری با ضریب اختلاف ۱/۰۲، بیشترین میزان نبود تعادل را در توزیع امکانات و خدمات در بین دهستان‌های شهرستان مرودشت دارد (جدول ۴). براین اساس و بر مبنای میزان توسعه‌یافتگی دهستان‌های مورد مطالعه و با تکیه بر شاخص‌های مورد بررسی، وضعیت توسعه‌یافتگی آن‌ها ترسیم می‌شوند (شکل‌های ۲ تا ۸):



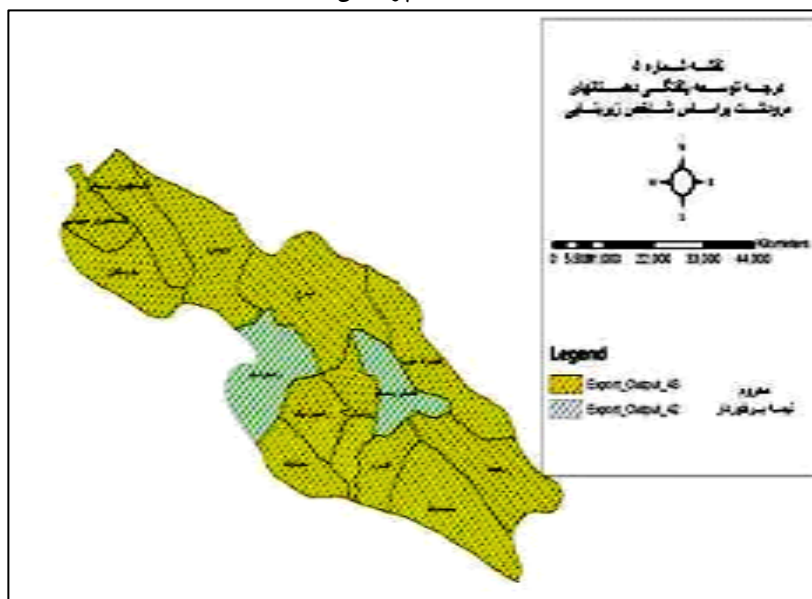
شکل ۲- درجه سطوح توسعه یافتگی آموزشی دهستان‌های شهرستان مرودشت
 مأخذ: یافته‌های پژوهش، ۱۳۹۰



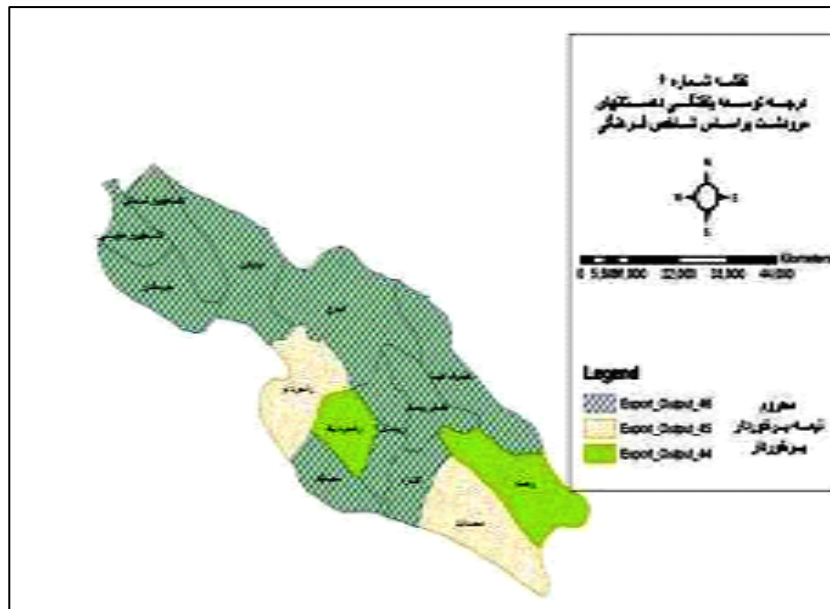
شکل ۳- درجه سطوح توسعه یافتگی کشاورزی دهستان‌های شهرستان مرودشت
 مأخذ: یافته‌های پژوهش، ۱۳۹۰



شکل ۴- درجه توسعه سطوح توسعه یافتگی بهداشتی و درمانی دهستان‌های شهرستان مرو دشت
 مأخذ: یافته‌های پژوهش، ۱۳۹۰

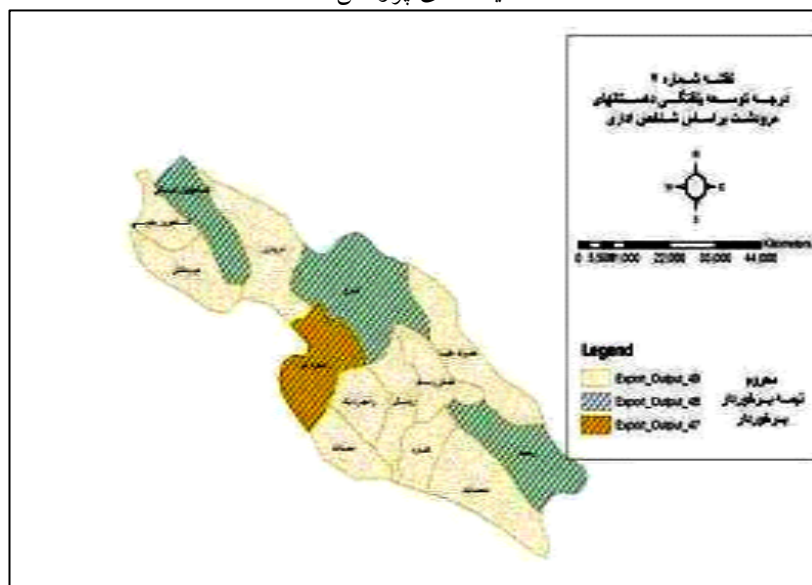


شکل ۵- درجه سطوح توسعه یافتگی امکانات زیربنایی دهستان‌های شهرستان مرو دشت
 مأخذ: یافته‌های پژوهش، ۱۳۹۰



شکل ۶- درجه سطوح توسعه یافتگی فرهنگی دهستان‌های شهرستان مرودشت

مأخذ: یافته‌های پژوهش، ۱۳۹۰



شکل ۷- درجه سطوح توسعه یافتگی اداری دهستان‌های شهرستان مرودشت

مأخذ: یافته‌های پژوهش، ۱۳۹۰

سطح دهستان‌های شهرستان مرودشت دارد؛ بنابراین، دهستان‌هایی که از سطح خدمات بالاتری برخوردار هستند، سطح درجه‌یافتگی بالاتری دارند. برای دستیابی به اهداف توسعه روستایی، برنامه‌ریزی و استفاده از توان‌های محیطی در سطح روستاهای منطقه ضرورت دارد. همچنین، با سامان‌دهی نواحی روستایی در سطح این شهرستان می‌توان یک نظام سلسله‌مراتب خدماتی طراحی نمود تا از طریق آن بتوان نابرابری‌ها و اختلافاتی که در سطح روستاهای این شهرستان وجود دارد، از بین برد. در پایان، برای دستیابی به اهداف توسعه پایدار روستایی در منطقه مورد مطالعه پیشنهادهای زیر مطرح می‌شوند:

۱. ارائه خدمات به روستاها براساس ضوابط تعیین شده و براساس قانون و پرهیز از هرگونه سلیقه‌گرایی به‌ویژه طایفه‌گرایی که در منطقه مشهود است؛
۲. توجه به آراء و نظرهای مردم در ارائه خدمات به مناطق روستایی و بهره‌گیری از مشارکت‌های مردمی در این زمینه؛
۳. اولویت‌بندی خدمات ضروری موردنیاز روستاییان از سوی دهیاران و شورای اسلامی روستا؛
۴. توجه به هدایت بافت فیزیکی روستاها و بهسازی محیط‌زیست سکونتگاه‌های روستایی، از طریق اجرای طرح‌های هادی روستایی در روستاهای منطقه؛
۵. سامان‌دهی سازوکار خدمات‌رسانی و ارائه امکانات در بخش‌ها و دهستان‌های شهرستان در راستای ایجاد تعادل در توزیع منابع و امکانات رفاهی - معیشتی در همه سطوح سلسله‌مراتبی ناحیه؛
۶. تقویت قابلیت‌ها و توانایی‌های شهرهای شهرستان همچون مرودشت، سیدان، کوشک و رامجرد برای پررنگ‌تر کردن کارکردهای اقتصادی - اجتماعی با هدف سرویس‌دهی به روستاهای پیرامون خود؛
۷. ارائه منظم و متناسب با نیاز خدمات لازم به روستاهای کوچک و متوسط برای جلوگیری از مهاجرت روستاییان به شهر و کاهش مشکلات اقتصادی - اجتماعی در شهر مرودشت و نواحی روستایی پیرامون شهر همچون روستای کناره و فتح‌آباد؛

۸. افزایش سطح دانش و فرهنگ روستاییان با تکیه بر سرمایه‌گذاری فرهنگی - آموزشی در روستاهای شهرستان و سطح شهر برای رفع قوم و طایفه‌گرایی در منطقه؛
۹. برقراری هماهنگی در مدیریت عمران و توسعه روستایی از طریق اصلاح قوانین، مقررات و روش‌ها و تعیین جایگاه مناسب برنامه‌ریزی عمران و توسعه روستایی در نظام برنامه‌ریزی کشور، استان و ناحیه.

کتابنامه

۱. استانداری فارس. (۱۳۹۲). «آخرین تقسیمات کشوری شهرستان مرودشت». شیراز: استانداری فارس.
۲. ازکیا، م. و غفاری، غ. ر. (۱۳۸۱). «جامعه‌شناسی توسعه». تهران: انتشارات کیهان.
۳. امین‌بیدخت، ع. ا. (۱۳۸۵). «سنجش توسعه‌یافتگی شهرستان‌های استان سمنان». مجله آموزش رشد جغرافیا، (۷۴): ۴۵-۵۶.
۴. بدری، ع. (۱۳۶۹). «مکان‌یابی مراکز توسعه روستایی (نمونه موردی: سنجش جعفرآباد گارزان قم)». پایان‌نامه کارشناسی‌ارشد جغرافیای انسانی (گرایش مطالعات ناحیه‌ای)، تهران: دانشگاه تربیت مدرس.
۵. بدری، ع؛ اکبریان رونیزی، س. ر. و جواهری، ح. (۱۳۸۵). «تعیین سطوح توسعه‌یافتگی نواحی روستایی شهرستان کامیاران». تحقیقات جغرافیایی، ۲۱ (۸۲): ۹۲-۱۱۶.
۶. بیات، م. (۱۳۸۸). «سنجش توسعه‌یافتگی روستاهای بخش کوار شهرستان شیراز با استفاده از روش تحلیل خوشه‌ای». جغرافیا و برنامه‌ریزی محیطی، ۲۰ (۳۳): ۱۱۳-۱۳۱.
۷. تقوایی، م. (۱۳۸۵). «تحلیل و طبقه‌بندی مناطق روستایی استان‌های کشور براساس شاخص‌های توسعه انسانی». تحقیقات جغرافیایی، ۲۱ (۸۲): ۵۶-۷۱.
۸. تودارو، م. (۱۳۷۸). «توسعه اقتصادی در جهان سوم». ترجمه غلامعلی فرجادی. جلد اول و دوم، تهران: انتشارات سازمان برنامه‌وبودجه.
۹. حسین‌زاده دلیر، ک. (۱۳۸۰). «برنامه‌ریزی ناحیه‌ای». تهران: انتشارات سمت.
۱۰. حکمت‌نیا، ح. و موسوی، م. ن. (۱۳۸۳). «بررسی و تحلیل روند تغییرات سطوح توسعه و نابرابری‌های ناحیه‌ای در استان یزد (۱۳۵۵-۷۵)». جغرافیا و توسعه، ۳ (۱۱): ۱۵۰-۱۶۸.

۱۱. حیدری، ب. (۱۳۸۳). «سنجش درجه توسعه‌یافتگی دهستان‌های آمل به‌منظور تعیین اولویت‌های توسعه با استفاده از تلاکسونومی». پایان‌نامه کارشناسی ارشد جغرافیا و برنامه‌ریزی روستایی، اصفهان: دانشگاه اصفهان.
۱۲. دارابی، ح. (۱۳۸۸). «سروری بر تئوری‌های برنامه‌ریزی کالبدی». تهران: انتشارات بنیاد مسکن انقلاب اسلامی.
۱۳. داوان، ا. ا. (۱۳۸۸). «اولویت‌های توسعه روستایی». ترجمه مهدی طالب و همکاران. تهران: انتشارات دانشگاه تهران.
۱۴. رضوانی، م. ر. (۱۳۸۳). «سنجش و تحلیل سطوح توسعه‌یافتگی نواحی روستایی در شهرستان سنندج». جغرافیا و توسعه ناحیه‌ای، ۲(۳): ۱۶۴-۱۴۹.
۱۵. رکن‌الدین افتخاری، ع. و ایزدی‌خرامه، ح. (۱۳۸۰). «تحلیلی بر رویکردهای مکان‌یابی و توزیع خدمات در مناطق روستایی: بررسی تطبیقی رویکرد کارکردهای شهری در توسعه روستایی (UFRD) و مدل تخصیص مکانی (LA)». تحقیقات جغرافیایی، ۱۶(۶۲): ۶۵-۳۰.
۱۶. شایان، ح. (۱۳۸۵). «نظام سطح‌بندی خدمات رسانی روستایی در شهرستان مشهد». پژوهش‌های جغرافیایی، (۵۸): ۴۵-۳۳.
۱۷. صرافی، م. (۱۳۷۷). «مبانی برنامه‌ریزی توسعه منطقه‌ای». تهران: انتشارات سازمان برنامه‌وبودجه.
۱۸. ضیاءتوانا، م. ح. و شمس‌الدینی، ع. (۱۳۸۹). «کارکردهای شهری در توسعه روستایی (مورد: نورآباد و روستاهای پیرامون)». جغرافیای انسانی، ۲(۳): ۶۱-۴۵.
۱۹. غفاری، ر. مرادی، م. و نیک‌بخت، د. (۱۳۹۰). «سطح‌بندی و برنامه‌ریزی فضاهای گردشگری روستاهای بخش مرکزی شهرستان بویراحمد». مطالعات و پژوهش‌های شهری و منطقه‌ای، ۳(۱۱): ۹۷-۱۱۸.
۲۰. فنی، ز. (۱۳۸۲). «شهرهای کوچک؛ رویکردی دیگر در توسعه منطقه‌ای». تهران: انتشارات سازمان شهرداری‌ها و دهیاری‌های کشور.
۲۱. فیروزنیا، ق. و رکن‌الدین افتخاری، ع. (۱۳۸۲). «جایگاه روستا در فرایند توسعه ملی از دیدگاه صاحب‌نظران». تهران: انتشارات مؤسسه توسعه روستایی ایران.

۲۲. قدیری معصوم، م. (۱۳۷۷). «توان‌سنجی نواحی جغرافیایی ایران برای برنامه‌ریزی توسعه اقتصادی (مورد: دشت مغان)»، رساله دکتری رشته جغرافیای روستایی، تهران: دانشگاه تهران.
۲۳. کلانتری، خ. (۱۳۸۰). «برنامه‌ریزی و توسعه منطقه‌ای (تئوری‌ها و تکنیک‌ها)». تهران: انتشارات خوشبین.
۲۴. مرکز آمار ایران. (۱۳۸۲). «شناسنامه سرشماری کشاورزی استان فارس». تهران: مرکز آمار ایران.
۲۵. مرکز آمار ایران. (۱۳۹۱). «شناسنامه آبادی‌های کشور، شهرستان مرودشت در سال‌های ۱۳۶۵ تا ۱۳۹۰». تهران: مرکز آمار ایران.
۲۶. موسوی، م. ن. (۱۳۸۲). «سنجش درجه توسعه‌یافتگی نواحی مختلف ایران». پایان‌نامه کارشناسی‌ارشد رشته جغرافیا و برنامه‌ریزی شهری، یزد: دانشگاه یزد.
۲۷. موسوی، م. ن. و باقری کشکولی، ع. (۱۳۹۱). «سطح‌بندی و مکان‌گزینی فعالیت‌های اقتصادی جهت ارائه راهبرد توسعه روستایی براساس مدل تحلیل شبکه (مطالعه موردی: شهرستان بهاباد)». جغرافیا، ۳(۳۲): ۲۳۸-۲۱۷.
28. Hinderdink, J. & Titus, M. (1998). *"Paradigms of Regional Development and the Role of Small Centers"*. Thela Thesis, Amsterdam.
29. Mandel, R. B. (1989). *"Systems of Rural Settlements in Developing Countries"*. New Dehli: Concept Publishing Company.
30. Rondinelli, D. A. (1985). *"Applied Methods of Regional Analysis: The Spatial Dimensions of Development Policy"*. Boulder: West view Press.
31. Rondinelli, D. A. (1985). *"Equity Growth and Development Tegional Analysis in Develoeing Countries"*. Journal of the American Planning Association, 51(4), 434-448.
32. Shakoor, A. (2011). *"Survey Economic Geography Parameters in Development Darab Rural Districts"*. Middle-East Journal of Scientific Research, 9(5): 691-695.
33. Shamsoddini, A. & Mahdavi, M. (2011). *"The Performance of Masiri City in Spatial Equalization for Surrounding Villages, Case: Central District of Rostam County, Iran"*. African Journal of Agricultural Research, 6(26): 5793-5799.