

مجله پژوهش و برنامه‌ریزی روستایی، سال ۶، شماره ۱، بهار ۱۳۹۶، شماره پیاپی ۱۷

شاپای الکترونیکی: ۲۳۸۳-۲۴۹۵

شاپای چاپی: ۲۳۲۲-۲۵۱۴

<http://jrpp.um.ac.ir>

## اثرات اجرای طرح هادی بر توسعه کالبدی سکونتگاه‌های روستایی (مطالعه موردی: بخش ثمرین در شهرستان اردبیل)

حمید جلالیان<sup>۱\*</sup> - سعید خدایی<sup>۲</sup> - عیوض امینی قواقلو<sup>۳</sup>

۱- دانشیار جغرافیا و برنامه‌ریزی روستایی، دانشگاه خوارزمی، تهران، ایران.

۲- کارشناسی ارشد جغرافیا و برنامه‌ریزی روستایی، دانشگاه خوارزمی، تهران، ایران.

۳- دانشجوی دکتری جغرافیا و برنامه‌ریزی روستایی، دانشگاه خوارزمی، تهران، ایران.

تاریخ دریافت: ۱۳۹۴/۳/۱۵      صص ۱۸-۱      تاریخ تصویب: ۱۳۹۵/۱۰/۱۶

### چکیده

**هدف:** تهیه و اجرای طرح هادی روستایی، از مهم‌ترین اقدامات انجام‌شده در زمینه بازسازی، توسعه و ارتقای محیط‌های مسکونی و سالم‌سازی محیط زیست روستاییان است که جنبه کالبدی- فیزیکی دارد. بنابراین، هدف اصلی پژوهش حاضر، ارزش‌یابی اثرات اجرای طرح هادی بر ارتقای شاخص‌های توسعه کالبدی سکونتگاه‌های روستایی است.

**روش:** پژوهش حاضر به لحاظ ماهیت، از نوع کاربردی بوده و در زمره تحقیقات ارزش‌یابی قرار می‌گیرد. جامعه آماری تحقیق شامل هفت روستای دارای طرح هادی اجراشده در بخش ثمرین (شهرستان اردبیل) بوده و دیدگاه ساکنان ارزیابی شده است. اطلاعات و داده‌های میدانی از طریق مشاهده و پرسش‌نامه گردآوری شد و در نرم‌افزارهای Excel و SPSS پردازش شده و با استفاده از آزمون آماری کای اسکور تحلیل شد.

**یافته‌ها:** نتایج پژوهش نشان داد که میانگین اثرات اجرای طرح هادی بر توسعه کالبدی سکونتگاه‌های روستایی در حد «متوسط تا زیاد» بوده است. با بررسی شاخص‌های توسعه کالبدی در روستاهای مطالعاتی، شاخص «معابر و کانال‌های دفع آب‌های سطحی» متوسط و شاخص‌های «مسکن و ساخت‌وسازهای روستایی»، «کیفیت نظام کاربری زمین روستایی و مکان‌گزینی» و «کیفیت دسترسی به خدمات» در حد «زیاد» ارزیابی شده است. در نهایت، می‌توان گفت که اجرای طرح هادی بر توسعه کالبدی سکونتگاه‌های روستایی محدوده مطالعاتی تأثیر قابل توجهی داشته و در این زمینه موفق عمل کرده است.

**راه کارهای عملی:** نظارت ویژه و مستمر کارشناسان بنیاد مسکن بر عملیات اجرایی پیمان‌کاران، تشویق و حمایت از مؤسسات تأمین و توزیع مصالح ساختمانی در نواحی روستایی، تغییر دیدگاه بنیاد مسکن از نگاه کمی‌گرایانه به تهیه و اجرای طرح و مبنا قرار گرفتن کیفیت و برگزاری کلاس‌های توجیهی نگرانی از پروژه‌های اجراشده توسط شورا و دهیار از جمله رهیافت‌های عملی این تحقیق است.

**اصالت و ارزش:** ارزیابی عملکرد طرح‌های هادی روستایی اقدامی ارزنده در راستای توسعه و هم‌چنین، از بین بردن نقاط ضعف و تقویت نقاط قوت این طرح‌ها است. با این حال، با توجه به فعالیت‌های انجام‌شده از سوی بنیاد مسکن استان و شهرستان اردبیل در محیط‌های روستایی، تا به حال هیچ‌گونه ارزیابی از اثرات این فعالیت‌ها در محدوده مطالعاتی انجام نگرفته و نقاط قوت و ضعف این طرح‌ها بررسی نشده است. بنابراین، پژوهش حاضر، اثرات اجرای این طرح‌ها را مورد توجه و ارزش‌یابی قرار داده است.

**کلیدواژه‌ها:** طرح هادی روستایی، شاخص‌های توسعه کالبدی روستا، اثربخشی، بنیاد مسکن، اردبیل.

**ارجاع:** جلالیان، ح.، خدایی، س. و امینی قواقلو، ع. (۱۳۹۶). اثرات اجرای طرح هادی بر توسعه کالبدی سکونتگاه‌های روستایی

(مطالعه موردی: بخش ثمرین در شهرستان اردبیل). *مجله پژوهش و برنامه‌ریزی روستایی*، ۶(۱)، ۱-۱۸.

<http://dx.doi.org/10.22067/jrpp.v5i4.47318>

## ۱. مقدمه

## ۱.۱. طرح مسأله

روستاها با توجه به نقش مهمی که در نظام تولید و اشتغال کشور دارند و همچنین، با عنایت به سکونت حجم قابل توجهی از جمعیت که در خود جای داده‌اند، از اجزا و عناصر اصلی توسعه ملی به شمار می‌آیند. بر این مبنا، دولت با انجام طرح‌ها و پروژه‌های عمرانی که در بطن برنامه‌های مختلف توسعه اجتماعی-اقتصادی آمده است، در توسعه روستایی به طور مستقیم مداخله داشته و برای دستیابی به اهداف متصور، اقدامات عمرانی را در سطح سکونت‌گاه‌های روستایی به انجام می‌رساند (سعیدی و رستگار، ۱۳۸۸، ص. ۴۸).

افزایش تدریجی نابرابری‌های شرایط زندگی بین نقاط شهری و روستایی از دهه ۱۳۴۰ به بعد، جریان مهاجرت‌های روستا به شهر را در کشور به وجود آورد (حسامیان، اعتماد و حائری، ۱۳۸۷، ص. ۷۶). دلیل این نابرابری را می‌توان در اجرای اصلاحات ارضی و ورود سرمایه‌های عمده مالکان و درآمدهای حاصل از فروش نفت به شهرها دانست. تشدید این امر در دهه‌های بعد نگرانی‌های عمده‌ای را برای سازمان‌های ذی‌ربط فراهم کرد؛ به نحوی که تجلی آن در خدمات‌رسانی قابل توجه در سال‌های پس از انقلاب اسلامی که منجر به برخورداری بخش عمده جمعیت روستایی کشور از تسهیلات خدمات عمومی؛ نظیر راه، آب لوله‌کشی، برق، تلفن، خدمات بهداشتی، درمانی و غیره شد قابل مشاهده است.

در امر سازندگی کشور یکی از کارهای پایه‌ای و زیربنایی توجه به روستاها و بازسازی، توسعه و ارتقای کیفیت آسایش و بهداشت محیط‌های مسکونی و سالم‌سازی محیط‌زیست روستاییان است که می‌تواند مانع از مهاجرت بی‌رویه روستاییان به شهرها شود. این امر می‌تواند راه‌گشای مشکلات پیچیده‌ای مثل شبکه ارتباط بین شهری، ترافیک، ترابری، توسعه ناهمگون شهرها و ایجاد شهرهای جدید و غیره باشد. همچنین، بافت قدیمی روستاها متناسب با شرایط اقتصادی، اجتماعی، فرهنگی و فن‌آوری گذشته بوده است. مسائل و مشکلات بافت فیزیکی روستاها به همراه الزامات دیگر ضرورت و اهمیت اصلاح بافت روستاها را ایجاب می‌کند. آنچه ضرورت برنامه‌ریزی کالبدی را محرز می‌کند، نابه‌سامانی وضع کالبدی مناطق روستایی و کیفیت نامناسب مسکن روستایی است. مهم‌ترین مشکلات

بافت‌های روستایی و نیز الزاماتی که اصلاح و به‌سازی آن‌ها را ایجاب می‌کند، عبارت‌اند از:

۱- نبود سیستم مناسب دفع فاضلاب و آب‌های سطحی در روستاها ۲- فقدان شبکه‌های زیربنایی و خدمات رفاهی در روستاها ۳- خسارت‌های ناشی از بلایای طبیعی در روستاها ۴- آسیب‌پذیری بالای ابنیه و مسکن روستایی ۵- عدم حفظ کاربری اراضی کشاورزی و تداوم تغییر کاربری و تخریب اراضی کشاورزی که می‌تواند اقتصاد پایه روستاها را با مشکل مواجه سازد (رضوانی، ۱۳۸۳، ص. ۱۵۱). در ایران پس از حاکمیت یافتن نظام جمهوری اسلامی ناخشنودی از روند توسعه کشور، به‌ویژه در مناطق روستایی به تشکیل نهادهایی چون بنیاد مسکن، جهاد سازندگی، مراکز خدمات روستایی و عشایری انجامید که هدف از شکل‌گیری این نهادها تقلیل نابرابری‌های اجتماعی-اقتصادی حاصل از اجرای برنامه‌های عمرانی دوره-های قبل، محرومیت‌زدایی از مناطق روستایی و غیره بود. بنیاد مسکن انقلاب اسلامی با توجه ویژه به مسکن محرومان (به‌خصوص روستاییان)، از سال ۱۳۶۶ تهیه و اجرای طرح‌های هادی و اصلاح معابر (عزیزپور و حسینی‌حاصل، ۱۳۸۷، ص. ۴۳) را که در راستای برنامه‌ریزی کالبدی و توسعه فضای کالبدی روستایی است، در پیش گرفته است (پژوهشکده سوانح طبیعی، ۱۳۸۸، ص. ۱۳۹) که این جنبه از توسعه روستایی سابقه چندانی در برنامه‌های عمرانی دوره پهلوی نداشت (عزیزپور و دیگران، ۱۳۸۷، ص. ۴۳). از میان طرح‌های کالبدی روستایی، طرح هادی مهم‌ترین ابزار مدیریت توسعه روستایی در ایران است که عمدتاً ماهیت کالبدی و فیزیکی روستا را مورد توجه قرار داده است و بخش عمده قابل اجرا و اجراشده طرح‌های هادی روستاهای کشور نیز جنبه کالبدی دارند (احمدیان، محمدی ماکرانی و موسوی، ۱۳۸۷، ص. ۱۶). در واقع تهیه و اجرای طرح‌های هادی روستایی کوششی برای دستیابی به عدالت اجتماعی است (احمدی، ۱۳۸۸، ص. ۶). امروزه می‌توان از این طرح‌ها به عنوان شناسنامه کالبدی روستاها با پیشینه‌ای نسبتاً زیاد یاد کرد؛ بنابراین ارزیابی عملکرد طرح‌های هادی روستایی اقدامی ارزنده در راستای توسعه و همچنین، از بین بردن نقاط ضعف و تقویت نقاط قوت این طرح‌ها است. از طرفی، با توجه به فعالیت‌های انجام‌شده از سوی بنیاد مسکن استان و شهرستان اردبیل در محیط‌های روستایی، تا به حال هیچ‌گونه ارزیابی از خدمات ارائه‌شده انجام

نگرفته و نقاط قوت و ضعف این طرح‌ها بررسی نشده است. بر این اساس و با توجه به مسأله مورد نظر، تحقیق حاضر بر آن است تا اثرات کالبدی اجرای طرح‌های هادی را در روستاهای بخش ثمرین مورد توجه و ارزش‌یابی قرار دهد. از این رو به دنبال پاسخ‌گویی به سؤال اصلی زیر است.

- آیا اجرای طرح هادی در توسعه کالبدی سکونتگاه‌های روستایی بخش ثمرین اثربخش بوده است؟

### جدول ۱- تحقیقات انجام‌گرفته مرتبط با موضوع تحقیق

مأخذ: یافته‌های پژوهش، ۱۳۹۲

ردیف	نویسندگان/ سال	نتیجه تحقیق
۱	عظیمی و جمشیدیان (۱۳۸۴)	اجرای طرح‌های هادی روستایی باعث پیشرفت نسبی زندگی مردم و افزایش امیدواری آن‌ها به سکونت در روستاهای برخوردار از این طرح شده است. با این‌که اجرای این طرح‌ها از لحاظ خدمات‌رسانی به طور نسبی موفق بوده‌اند، به لحاظ رعایت مسائل زیست‌محیطی و مشارکت مردمی به‌ویژه در فرآیند تهیه طرح، چندان موفق عمل نکرده است
۲	مظفر، حسینی، سلیمانی، ترکشوند و سرمدی (۱۳۸۷)	به نتایجی چون فقدان یا نقص مطالعات محیطی به هنگام تهیه طرح‌ها و همچنین، پیش‌بینی نکردن اثرات اجرای پروژه‌های ده‌گانه بر محیط طبیعی و محیط زیست روستاها به هنگام تهیه و سپس اجرای طرح‌ها رسیده‌اند
۳	عزیزپور و دیگران (۱۳۸۷)	طرح هادی روستایی اگرچه دارای نقاط ضعف است؛ ولی به جهت ماهیتش تحولات شگرفی در ابعاد مختلف جامعه روستایی به‌ویژه محیطی و کالبدی به وجود آورده است
۴	آمار و صمیمی شامی (۱۳۸۸)	موفقیت نسبی اجرای طرح هادی از لحاظ نحوه ساخت‌وساز مسکن و معماری روستا، دفع بهداشتی زباله‌ها و دسترسی روستاییان را به خدمات مطرح کرده‌اند، در حالی که در مواردی هم‌چون دفع بهداشتی فاضلاب‌های خانگی، بهبود وضعیت معابر و کاهش تبدیل اراضی زراعی به کاربری غیرکشاورزی چندان موفق نبوده است
۵	مطیعی لنگرودی و یاری (۱۳۸۹)	نبود رویکرد نظام‌مند فضایی و آمایشی در مطالعات طرح‌های هادی و حرکت به سمت نوعی یکسان‌سازی فضایی را از عوامل عدم بهبود وضعیت و کیفیت محیط زیست نواحی روستایی می‌دانند
۶	محمدی یگانه، نباتی و چراغی (۱۳۹۱)	طرح هادی بر ابعاد کالبدی اثرات مثبت داشته؛ ولی در ابعاد محیطی، اجتماعی و اقتصادی موفقیت‌چندانی نداشته است
۷	عنابستانی و اکبری (۱۳۹۱)	بیشترین اثرگذاری اجرای طرح را از دیدگاه روستاییان در بازگشایی و نوسازی شبکه معابر دانسته‌اند. هم‌چنین از عدم توفیق طرح در مسکن و کاربری اراضی در روستا خبر داده‌اند
۸	پورطاهری، رکن‌الدین‌افتخاری و عباسی (۱۳۹۱)	اثرات مثبت اجرای طرح بر بهبود ابعاد کالبدی مانند بهبود کیفیت معابر و جدول‌ها، کانال‌های کشاورزی، بهبود وضعیت مسکن و ساخت‌وسازها اشاره کرده‌اند، در حالی که اجرای طرح تغییر مثبتی در بهبود وضعیت خدمات روستایی نسبت به قبل ایجاد نکرده است
۹	عظیمی، مولائی هشتجین و عاشقی (۱۳۹۱)	اجرای طرح هادی از حیث ارتقا خدمات عمومی مؤثر بوده است که ضمن رونق بخشیدن به ساخت‌وسازهای جدید، سبب ارتقای شیوه ساختمان‌سازی، افزایش پایداری و بهبود سیمای ظاهری بناها شده است. هم‌چنین، سبب افزایش امیدواری و علاقه‌مندی روستاییان به ادامه زندگی در روستاها شده و در نتیجه، در کاهش تدریجی مهاجرت‌های روستا به شهر تأثیر داشته است. علی‌رغم ویژگی‌های مثبت کالبدی و ارتقای خدمات عمومی در روستاها، از نظر اقتصادی و ایجاد اشتغال در روستاها موفقیت لازم را کسب نکرده است.
۱۰	رضایی و شوکتی آملانی (۱۳۹۲)	در اجرای طرح هادی، دو عامل کالبدی-زیرساختی و اجتماعی به ترتیب، بیشترین میزان اثر را در سایر عوامل داشته است
۱۱	شامی، احمدآبادی و احمدآبادی (۱۳۹۳)	پس از اجرای طرح هادی، در زمینه کالبدی، شاخص معابر بهبود یافته است و شاخص محیط زیست روستا شامل آرامستان، دفع زباله، فاضلاب، فضای سبز و جمع‌آوری آب‌های سطحی مورد توجه قرار نگرفته است. در بعد اجتماعی، شاخص میزان مهاجرت، مشارکت و رضایت‌مندی و در بعد اقتصادی، شاخص‌های سرمایه‌گذاری و اشتغال در وضعیت مطلوبی قرار دارند

۲.۱. پیشینه تحقیق  
در ایران مطالعات متعددی دربارهٔ با اثرات اجرای طرح هادی به طور اعم و اثرات کالبدی طرح هادی به طور اخص بر روستا و جامعه روستایی انجام گرفته است. مطالعات انجام‌گرفته در این زمینه، در جدول (۱) آمده است.

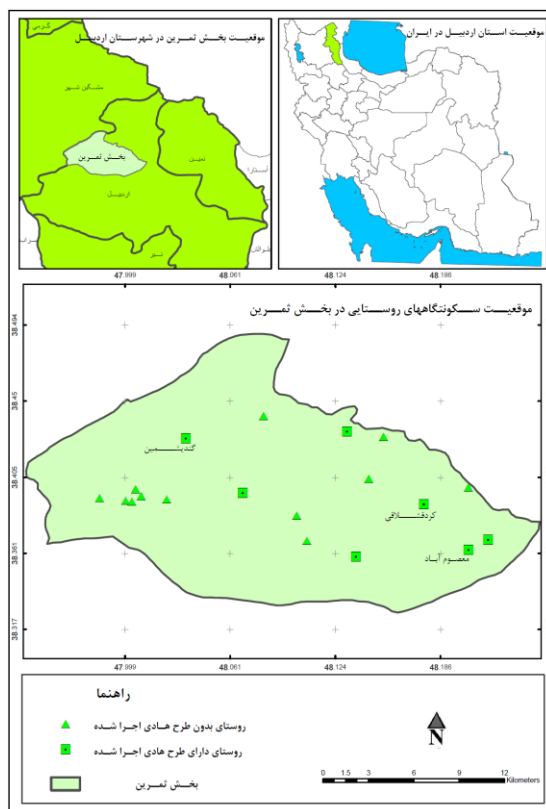
شهرستان اردبیل در ارتفاع متوسط ۱۵۰۰ متری از سطح دریا قرار گرفته و در موقعیت جغرافیایی به مختصات ۲۸ درجه و ۲۲ دقیقه و ۲۳ ثانیه عرض شمالی و ۴۸ درجه و ۸ دقیقه و ۸ ثانیه طول شرقی از نصف‌النهار گرینویچ<sup>۱</sup> واقع شده است. بخش ثمرین در شمال غربی شهرستان واقع است که در اسفند ۱۳۸۸ از دهستان به بخش تبدیل شده است. این بخش براساس سرشماری سال ۱۳۹۰ دارای دو دهستان دوجاق و غربی بوده که در مجموع، دارای ۱۹ آبادی دارای سکنه است. بخش ثمرین دارای نقطه شهری نبوده و کل جمعیت ۹۱۶۱ نفری (۲۳۱۴ خانوار) آن در روستاها ساکن هستند. شکل (۱) موقعیت جغرافیایی بخش ثمرین را نشان می‌دهد.

با مروری بر تحقیقات انجام‌شده، مشخص شد که مطالعات مذکور اثرات اجرای طرح هادی بر بعد کالبدی را به همراه سایر ابعاد مطالعه کرده‌اند و تحقیقات اندکی به صورت مفصل بر بعد کالبدی تمرکز داشته‌اند. بنابراین، پژوهش حاضر با تأکید صرف بر اثرات کالبدی و شاخص‌های مربوطه، به مطالعه اثرات اجرای طرح‌های هادی پرداخته است. این ویژگی، جنبه خاص پژوهش حاضر بوده و آن را از پژوهش‌های دیگر متمایز می‌سازد.

## ۲. روش‌شناسی تحقیق

### ۱.۲. محدوده و قلمرو پژوهش

محدوده مورد مطالعه شامل بخش ثمرین در شهرستان اردبیل است. بخش ثمرین در ۱۶ کیلومتری شمال غربی



شکل ۱- نقشه موقعیت نسبی بخش ثمرین و سکونتگاه‌های روستایی مورد مطالعه

مأخذ: یافته‌های پژوهش، ۱۳۹۲

۱۰ساله طرح سپری نشده و از نوع ارزیابی میانی است. برای گردآوری داده‌ها و اطلاعات مورد نیاز از روش‌های اسنادی و میدانی استفاده شد. اطلاعات مربوط به مبانی نظری و ادبیات تحقیق به روش اسنادی و داده‌های میدانی نیز از طریق ابزار پرسش‌نامه (با طیف‌بندی لیکرت<sup>۲</sup> در پنج سطح) گردآوری شد. در تدوین پرسش‌نامه، به مسأله پژوهش، موضوع، هدف تحقیق

### ۲.۲. روش تحقیق و مراحل آن

تحقیق حاضر به لحاظ ماهیت موضوع، از نوع کاربردی بوده و در زمره تحقیقات ارزش‌یابی قرار می‌گیرد. ارزیابی مربوط به فعالیت‌هایی است که تا به حال توسط بنیاد مسکن انقلاب اسلامی در قالب طرح هادی صورت گرفته است، هرچند دوره

شدند. هم‌چنین برای انتخاب جامعه نمونه آزمون دیگری گرفته شد؛ به این صورت که با استفاده از تحلیل خوشه‌ای<sup>۷</sup> روستاها به صورت جداگانه خوشه‌بندی شدند و نتایج حاصل از خوشه‌ها کاملاً منطبق با نمونه‌های انتخاب‌شده در تحلیل مؤلفه‌های اصلی بود (جدول ۳).

### جدول ۳- روستاهای دارای طرح هادی اجراشده

مأخذ: یافته‌های پژوهش، ۱۳۹۲

روستا	همبستگی با گروه
جبه دار	۰.۹۶۴
معصوم آباد	۰.۹۹۲
کردقشلاقی	۰.۹۹۴
ثمرین	۰.۹۴۱
ینگجه ملا محمد حسن	۰.۹۹۱
شیخ احمد	۰.۸۹۳
گندیشمین	۰.۹۹۹

بنابراین، جامعه نمونه، روستاهای گندیشمین، کردقشلاقی و معصوم‌آباد هستند. برای تعیین حجم نمونه در سطح خانوارهای روستایی از روش نمونه‌گیری کوکران<sup>۸</sup> با سطح اطمینان ۹۵٪ و احتمال خطای ۵/۱٪ استفاده شد که تعداد ۲۰۱ نمونه به دست آمد. پرسش‌نامه‌ها در میان خانوارها توزیع و برای جمع‌آوری اطلاعات، از سرپرستان خانوار (بنابر سهم هر روستا از کل نمونه) به صورت احتمالی ساده پرسش شد. پس از جمع‌آوری اطلاعات، حدود ۳۰ پرسش‌نامه از ۲۰۱ پرسش‌نامه به دلیل نقص در تکمیل جواب سؤالات، حذف شده و در نهایت، ۱۷۱ پرسش‌نامه جهت تحلیل به دست آمد. بنابراین، نرخ پاسخ حدود ۸۵٪ بود که میزان آن برای برآورد پارامترهای جمعیتی از روی آماره‌های نمونه قابل قبول است (بلیکی<sup>۹</sup>، ۱۳۸۴، ص. ۲۶۱). اطلاعات به‌دست‌آمده در نرم‌افزارهای Excel و SPSS از طریق کدگذاری وارد شده و نسبت به تحلیل داده‌ها اقدام شده است.

### جدول ۴- مشخصات روستاهای نمونه

مأخذ: مرکز آمار ایران، ۱۳۹۰ و یافته‌های پژوهش، ۱۳۹۲

روستا	سال اجرای طرح هادی	جمعیت در سال ۱۳۹۰	خانوار	خانوار نمونه
معصوم‌آباد	۱۳۸۷	۶۸۷	۱۴۸	۶۸
کردقشلاقی	۱۳۸۵	۳۲۵	۷۱	۳۲
گندیشمین	۱۳۸۳	۸۵۶	۲۲۱	۱۰۱
جمع	-	۱۸۶۸	۴۴۰	۲۰۱

و شرایط اجتماعی- اقتصادی محدوده مورد مطالعه توجه شده و در نهایت، پرسش‌ها به صورت طیف لیکرت در پنج گزینه طراحی شد. روایی پرسش‌نامه توسط تعدادی از صاحب‌نظران در دانشگاه‌ها و بنیاد مسکن انقلاب اسلامی تأیید شد و پایایی آن با استفاده از آزمون آلفای کرونباخ<sup>۳</sup> محاسبه شد که میزان کلی آن ۰/۷۸ به دست آمد. این میزان براساس تقسیم‌بندی مقادیر آلفا توسط جرج و مالری<sup>۴</sup> (به نقل از حبیب‌پور و صفری، ۱۳۸۸، ص. ۳۶۶) در حد قابل قبول بوده و نشان‌دهنده پایایی بالا است. پایایی هر یک از شاخص‌ها نیز جداگانه محاسبه شد (جدول ۲). داده‌های جمع‌آوری‌شده در محیط Excel و SPSS پردازش شده و با آزمون کای‌اسکوئر<sup>۵</sup> تحلیل شده است.

### جدول ۲- شاخص‌های مربوط به بعد کالبدی طرح هادی

#### روستایی

مأخذ: یافته‌های پژوهش، ۱۳۹۲

شاخص‌ها	تعداد گویه	آلفای کرونباخ
معیار و کنال‌های دفع آب‌های سطحی	۹	۰/۶۳۹
مسکن و ساخت‌وسازهای روستایی	۹	۰/۶۴۵
کیفیت نظام کاربری زمین روستایی و مکان‌گزینی	۱۰	۰/۶۰۳
کیفیت دسترسی به خدمات	۱۵	۰/۷۲۰
کل	۴۳	۰/۷۸۴

جامعه آماری تحقیق شامل روستاهای دارای طرح هادی اجرا شده در بخش ثمرین است که از بین ۷ روستای دارای طرح هادی اجرا شده، ۳ روستا انتخاب شد (جدول ۴). در تعیین جامعه نمونه برای هر روستا ویژگی‌های مختلفی قرار داده شد که این ویژگی‌ها شامل تعداد مردان، تعداد زنان، تعداد خانوار، تعداد جمعیت، زنان شاغل و بیکار، مردان شاغل و بیکار، نوع راه آبدی، وضعیت برخورداری از امکانات آموزشی، بهداشتی و خدماتی، وضع طبیعی آبدی و غیره بودند. در مرحله بعد، روی هر کدام از روستاها عملیات تحلیل مؤلفه‌های اصلی<sup>۶</sup> (برای پیدا کردن اعضای از جامعه که شباهت زیادی به هم دارند) انجام گرفت. نتیجه نشان داد که روستاها اختلاف چندانی با هم ندارند. در مرحله بعد در ماتریس بار گویه‌های تحلیل مؤلفه‌های اصلی که سهم هر روستا را در واریانس کل گروه نشان می‌داد، مورد استفاده قرار گرفت و روستاهایی که سهم بیشتر از ۹۸٪ داشتند، به عنوان جامعه نمونه انتخاب

## ۳.۲. شاخص‌های تحقیق

با توجه به این که مهم‌ترین ضوابط اجرایی کالبدی در تهیه طرح‌های هادی روستایی شامل مواردی چون دسترسی‌ها و شبکه ارتباطی، وضعیت مسکن، توسعه فیزیکی روستاها، تعیین کاربری‌ها و فعالیت‌های خدماتی است (معاونت عمران روستایی بنیاد مسکن، ۱۳۸۲، صص. ۹۲-۸۵)، برای بررسی اثرات اجرایی

طرح هادی بر توسعه کالبدی سکونتگاه‌های روستایی چهار شاخص مربوط به بعد کالبدی انتخاب شد (جدول ۲). برای هر یک از شاخص‌ها، تعدادی گویه تعریف شد که در مجموع، ۴۳ گویه است (جدول ۵). در نهایت، با استفاده از گویه‌ها، پرسش-نامه طراحی شد.

## جدول ۵- شاخص‌ها و گویه‌های تحقیق

مأخذ: پورطاهری و دیگران، ۱۳۹۱، ص. ۳۱؛ رضایی و دیگران، ۱۳۹۲، ص. ۸۲؛ عنابستانی و اکبری، ۱۳۹۱، ص. ۹۱؛ همراه با ویرایش توسط نگارندگان، (۱۳۹۲)

گویه‌های تحقیق	
X1: مطابقت معابر با نوع فعالیت‌های معیشتی مردم (طول و عرض معابر اصلی و فرعی)، X2: توجه به مسیرهای عابر پیاده (آسفالت یا سنگ‌فرش کردن) و کاشت گیاهان، X3: توجه به شیب عرضی و شیب طولی معابر، X4: سیستم روشنایی معابر اصلی و فرعی، X5: نصب علائم راهنمایی و رانندگی، X6: کیفیت پوشش معابر، X7: وضعیت جوی‌ها در امتداد معابر اصلی و فرعی، X8: وضعیت بهداشت معابر اصلی و فرعی و جمع‌آوری زباله‌ها از سطح آن، X9: کیفیت بهسازی و کانال‌کشی (دیواره‌سازی) در مسیر رودخانه	معابر کانال‌های دفع آبراهای سطحی
X10: کیفیت ایمن‌سازی واحدهای مسکونی در برابر زلزله، X11: کیفیت ایمن‌سازی واحدهای مسکونی در برابر سیل، X12: کیفیت مقاومت و مصالح به کار رفته جهت ساخت طبقات فوقانی (استحکام بنا)، X13: مرمت و بهسازی مساکن آسیب دیده، X14: بهبود کیفیت نما و سیمای مساکن، X15: میزان پیروزی از طرح و الگوهای سنتی و قدیمی در ساخت واحدهای مسکونی جهت حفظ هویت کالبدی روستا، X16: میزان تعدد فضاهای درون یک واحد مسکونی برای تأمین نیازهای مرتبط با فعالیت خانوار (سکونت، کشاورزی و دامداری)، X17: وضعیت بهداشت مساکن و دفع آب‌های سطحی، X18: میزان کنترل بر ساخت و سازها و جلوگیری از ساخت و سازهای خودسرانه و بدون رعایت اصول مهندسی ساختمان‌سازی	مسکن و ساخت‌وسازهای روستایی
X19: کاربری مسکونی، X20: کاربری تجاری، X21: کاربری معابر، X22: کاربری آموزشی، X23: کاربری ورزشی و فضای سبز، X24: کاربری اداری، X25: کاربری فرهنگی-مذهبی، X26: کاربری بهداشتی-درمانی، X27: کاربری صنعتی-کارگاهی، X28: کاربری از قبیل تأسیسات و تجهیزات روستا	مکان‌گزینی روستایی و کاربری زمین
X29: دسترسی به آب آشامیدنی، X30: دسترسی به گاز، X31: دسترسی به تلفن ثابت، X32: دسترسی به کاربری کارگاه (تعمیرگاه ماشین‌آلات کشاورزی، جوشکاری، نجاری)، X33: دسترسی به خوار و بارفروشی، X34: دسترسی به پست بانک، X35: دسترسی به دهیاری، X36: دسترسی به خانه بهداشت، X37: دسترسی به مرکز بهداشتی-درمانی، X38: دسترسی به دبستان، X39: دسترسی به مدرسه راهنمایی، X40: دسترسی به مسجد، X41: دسترسی به کتابخانه عمومی، X42: وضعیت و بهبود سیستم حمل‌ونقل عمومی در روستا، X43: میزان سهولت ارتباط با شهر اصلی	کیفیت دسترسی به خدمات

## ۳. مفاهیم، دیدگاه‌ها و مبانی نظری

امروز ادبیات نظری در حوزه مطالعات روستایی مشخص می‌شود که در میان نظریه‌های ارائه‌شده در این حوزه، چهار دیدگاه بیش از سایر نظریه‌ها مورد توجه قرار گرفته است. دیدگاه اکولوژیک، دیدگاه کالبدی-فیزیکی، دیدگاه مرکزیت یا بررسی مناسبات بیرونی و در نهایت، دیدگاه کارکردی (آمار و صمیمی شارمی، ۱۳۸۸، ص. ۴۴). بر مبنای دیدگاه کالبدی-فیزیکی، منابع طبیعی و انسانی بدون تجهیز و فراهم کردن بسترها و زیرساخت‌های لازم جهت استفاده از آن‌ها، نمی‌توانند عاملی در فرآیند توسعه باشند و یا در فرآیند توسعه روستایی مورد استفاده قرار گیرند. این زیرساخت‌ها شامل طرح‌های عمران روستایی می‌شوند که تأثیر دوگانه‌ای بر

توسعه منابع انسانی و فراهم‌ساختن فضای مناسب برای جذب و نگاه‌داشت آن از یک سو و فراهم‌کردن بستر مورد نیاز برای تسهیل تولید اقتصادی و فعالیت‌های توسعه‌ای از سوی دیگر دارند (پژوهشکده سوانح طبیعی، ۱۳۸۸، ص. ۱۴۷). رویکرد توسعه و بهبود زیرساخت‌های روستایی یکی از رویکردهای فیزیکی-کالبدی است. براساس این دیدگاه زیرساخت‌های روستایی را می‌توان سرمایه‌های عمومی و اجتماعی دانست که به این جهت توسعه این زیرساخت‌های اجتماعی، فیزیکی و نهادی باعث بهبود شرایط و کیفیت زندگی و معیشت مردم محلی و ارتقای کارآیی زندگی اجتماعی و اقتصادی آن‌ها خواهد شد (مهندسین مشاور شرق آیند، ۱۳۹۱، ص. ۲۷؛ میرزاامینی، ۱۳۸۶، ص. ۴)؛ به عنوان مثال، توسعه

زیرساخت‌های اجتماعی هم‌چون تسهیلات و خدمات بهداشتی و آموزشی، باعث بهبود کیفیت منابع انسانی و افزایش توانایی‌های آن‌ها (در جایگاه‌های فردی و اجتماعی) خواهد شد. منظور از ایجاد، توسعه و نگهداری زیرساخت‌های روستایی، صرفاً تزریق نهاده‌های سرمایه‌ای به یک جامعه با تولید سنتی نیست؛ بلکه هدف ایجاد سازوکارها، نهادها و مدیریت جدیدی است که در عمل نیازمند مشارکت وسیع روستاییان است. در واقع، این راه‌برد، با هم‌کاری مردم می‌تواند به طور آگاهانه، ارادی و موفقیت‌آمیز از دوران طراحی، برنامه‌ریزی و سرمایه‌گذاری گذر کرده و به شرایط مطلوب پایدار وارد شود (میرزاامینی، ۱۳۸۶، ص. ۴).

در زمینه اصلاح و بهبود زیرساخت‌های روستایی یکی از مهم‌ترین برنامه‌هایی که پس از پیروزی انقلاب اسلامی در حوزه طرح‌های توسعه کالبدی روستاها مورد توجه قرار گرفته است، طرح هادی روستایی است (رضایی و شوکتی آقمانی، ۱۳۹۲، ص. ۷۲). طرح هادی روستایی با درپیش‌گرفتن رویکرد مبتنی بر محوریت تحولات کالبدی در توسعه روستاها، به اجرای پروژه‌هایی می‌پردازد که همگی در پی دگرگون ساختن کالبد روستاها و به تبع آن، دستیابی به توسعه روستایی هستند (پاپلی یزدی و ابراهیمی، ۱۳۸۵، ص. ۴۷). طرح هادی یا به عبارتی، طرح جامع توسعه روستایی، راهنمای مصوبی برای هدایت عملیات سازندگی و آبادانی در روستاها، با آگاهی از وضعیت فرهنگی، اقتصادی و اجتماعی آن‌ها است (شهبازی، ۱۳۸۹، ص. ۲۲۵). براساس آیین‌نامه نحوه بررسی و تصویب طرح‌های توسعه عمران محلی، ناحیه‌ای، منطقه‌ای، ملی و مقررات شهرسازی و معماری کشور مصوب مورخه ۷۸/۱۰/۱۲ هیأت دولت، طرح هادی روستایی عبارت از: طرحی است که ضمن سامان‌دهی و اصلاح بافت موجود، میزان و مکان گسترش آتی و نحوه استفاده از زمین برای عملکردهای مختلف از قبیل مسکونی، تولیدی، تجاری، کشاورزی، تأسیسات و تجهیزات و نیازمندی‌های عمومی روستایی را بر حسب مورد در قالب مصوبات طرح‌های سامان‌دهی فضا و سکونتگاه‌های روستایی یا طرح‌های جامع ناحیه‌ای تعیین می‌کند.

اولین بار در سال ۱۳۶۲ طرحی با عنوان «طرح اصلاحی-روان بخشی روستاها» از طریق وزیر مسکن و شهرسازی وقت در یکی از روستاهای شهرکرد اجرا شد. بازتاب تغییرات

فیزیکی این طرح در روستاهای منطقه به قدری گسترده بود که توجه بسیاری از مقامات رسمی را به خود جلب کرد و زمینه‌ای را برای توسعه آن فراهم ساخت. در این زمینه، مجلس شورای اسلامی در تاریخ ۱۹ دی ماه ۱۳۶۲ با تصویب ماده واحده‌ای دولت را موظف کرد به منظور بهبود روستاها و بازسازی آن‌ها به وسیله وزارت‌خانه‌ها و ارگان‌های ذی‌ربط، لایحه‌ای را به منظور رساندن خدمات رفاهی و امکانات بهداشتی، فرهنگی، صنعتی و تولیدی به مجلس ارائه کند (رضوانی، ۱۳۸۳، ص. ۱۵۳). بنیاد مسکن انقلاب اسلامی طبق ماده ۷ اساس‌نامه قانونی خود که در سال ۱۳۶۷ به تصویب مجلس شورای اسلامی رسید، موظف به تهیه طرح‌های هادی و اصلاح معابر در روستاها با هماهنگی دستگاه‌های ذی‌ربط و اجرای آن با مشارکت مردم از محل اعتبارات مصوب دولت شد (رضایی، ۱۳۷۹، ص. ۷۱). در حال حاضر، در قالب طرح هادی روستایی، پروژه‌های عمرانی-کالبدی مختلفی در سطح روستاها اجرا می‌شوند که برخی از مهم‌ترین آن‌ها شامل احداث و اصلاح پیاده‌روها و شبکه معابر و میداين، توسعه فضای سبز، اصلاح و پوشش نهرها و کانال‌های آب داخل روستا، احداث و تکمیل سیل‌بند و سیل‌برگردان، آماده‌سازی اراضی پیش‌بینی شده برای گسترش آتی روستاها، احداث و تکمیل شبکه دفع فاضلاب و غیره هستند (عزیزپور و حسینی-حاصل، ۱۳۸۷، ص. ۴۳). نتایج مطالعات متعدد در این زمینه نشان می‌دهد که اجرای طرح هادی روستایی به عنوان یک متغیر بیرونی، افزون بر ابعاد کالبدی-فیزیکی، سایر جنبه‌های توسعه روستایی؛ اعم از اقتصادی، اجتماعی، زیست‌محیطی و غیره را نیز تحت‌الشعاع خود قرار داده و اثرات متعددی بر روی آن‌ها داشته است (عنابستانی، ۱۳۸۸، ص. ۱). در یک جمع‌بندی کلی، مهم‌ترین اهداف طرح هادی عبارت‌اند از:

فراهم‌کردن زمینه‌های لازم برای بهبود محیط سکونتگاه‌های روستایی و ایجاد خدمات زیستی، محیطی و عمومی

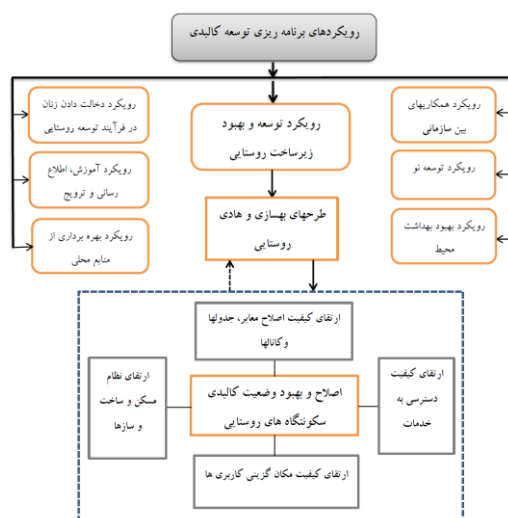
هدایت توسعه کالبدی روستاها

فراهم‌آوردن زمینه عمران و توسعه روستا و تأمین عادلانه امکانات با توجه به شرایط فرهنگی، اقتصادی، اجتماعی و با عنایت به طرح‌های بالادست، نظیر طرح سامان‌دهی و طرح جامع شهرستان (دانش‌نامه مدیریت شهری و روستایی، ۱۳۸۷، ص. ۵۵۸)

مردم»، «توجه به مسیرهای عابر پیاده و کاشت گیاهان»، «توجه به شیب عرضی و شیب طولی معابر»، «نصب علائم راهنمایی و رانندگی»، «کیفیت پوشش معابر»، «وضعیت جوی‌ها در امتداد معابر اصلی و فرعی»، «کیفیت به‌سازی و کانال‌کشی (دیواره‌سازی) در مسیر رودخانه» «متوسط» بوده است. «سیستم روشنایی معابر اصلی و فرعی» و «وضعیت بهداشت معابر اصلی و فرعی و جمع‌آوری زباله‌ها از سطح آن» «زیاد» بوده است. هم‌چنین، با توجه به میانگین وزنی گویه‌ها، «سیستم روشنایی معابر اصلی و فرعی» و «وضعیت بهداشت معابر اصلی و فرعی و جمع‌آوری زباله‌ها از سطح آن» به ترتیب، با میانگین ۳/۷۴ و ۳/۶۷ بیشترین میزان موفقیت را داشته است و گویه‌های «نصب علائم راهنمایی و رانندگی» و «توجه به مسیرهای عابر پیاده و کاشت گیاهان» به ترتیب، با میانگین ۲/۶۳ و ۲/۷۲ کمترین موفقیت را بین سایر گویه‌ها داشته‌اند. در مجموع، می‌توان گفت که شاخص «معابر و کانال‌های دفع آب‌های سطحی» از نظر روستاییان «متوسط» ارزیابی شده است. این شاخص با پاسخ‌گویی ۴۴/۱ درصد افراد تبیین می‌شود.

یکی از مهم‌ترین قسمت‌هایی که در اجرای طرح هادی روستایی مورد توجه مسئولان اجرایی است، تعریض و یا احداث معابر در روستاها است. در حقیقت، احداث یک خیابان اصلی و استقرار مغازه‌ها و کارگاه‌های خدماتی و صنعتی روستا حول این محور اصلی قابل مشاهده‌ترین مشخصه و نشانه اجرای طرح هادی در روستا است. در این روستاها به معابر شبکه‌های ارتباطی درجه یک به طور نسبی رسیدگی شده؛ ولی در تقاطع‌ها و کوچه‌ها تغییرات جزئی مشاهده می‌شود. احداث خیابان اصلی سبب ایجاد علاقه‌مندی بیشتر در بین ساکنان شده و هویت‌بخشیدن به روستا را در پی خواهد داشت. با توجه به این‌که در احداث معابر به طور عمده معابر اصلی روستا مورد توجه می‌باشد، با توجه به مصاحبه با مردم محلی و تکمیل پرسش‌نامه، بیشترین رضایت‌مندی ساکنان روستاها از اجرای طرح هادی به خاطر احداث معابر اصلی است. دلیل آن را در راحتی رفت‌وآمد (چه به لحاظ آسان-ترکردن مسافرت به شهر و یا کارهای روزمره خود) بیان کردند. با توجه به دلایل ذکرشده در مجموع، رضایت‌مندی اهالی از این شاخص «متوسط» بوده است.

با توجه به مطالب فوق، مدل مفهومی تحقیق حاضر به صورت شکل زیر (شکل ۲) ترسیم شده است:



شکل ۲- مدل مفهومی پژوهش

مأخذ: یافته‌های پژوهش، ۱۳۹۲

#### ۴. یافته‌های تحقیق

بررسی ۱۷۱ پرسش‌نامه نشان داد که در میان پاسخ‌دهندگان، حداقل سن ۲۶، حداکثر ۷۸ و متوسط ۴۴ سال است. ۷۷٪ پاسخ‌دهندگان مرد و ۲۳٪ زن می‌باشند. ۸۶٪ کشاورز و دامدار، ۲٪ صنعت و ۱۲٪ در بخش خدمات فعالیت می‌کنند. ۹۴٪ دارای خانه شخصی و ۶٪ استیجاری هستند. ۱۶٪ بی‌سواد، ۳۱٪ دارای تحصیلات ابتدایی، ۴۲٪ راهنمایی و دبیرستان و ۱۱٪ دیپلم و بالاتر می‌باشند.

برای سنجش اثرات اجرای طرح هادی بر توسعه کالبدی روستاهای محدوده مورد نظر، از چهار شاخص استفاده شد که برای هر یک از شاخص‌ها چندین گویه تعریف شد. در شاخص مربوط به وضعیت معابر و کانال‌های دفع آب‌های سطحی، ۹ گویه تعریف و آزمون شد (جدول ۶). نتایج آزمون کای اسکوتر نشان می‌دهد که سطح معنی‌داری هر یک از گویه‌ها کوچک‌تر از ۰/۰۵ بوده و با سطح اطمینان ۹۹٪ است. هم‌چنین، مقدار  $\chi^2$  محاسبه‌شده هر یک از گویه‌ها از مقدار  $\chi^2$  دو موجود در جدول توزیع  $\chi^2$  دو (۷/۸۱ و ۹/۴۸) بزرگ‌تر می‌باشند. در نتیجه، با ۹۹٪ اطمینان می‌توان گفت بین فراوانی‌های مشاهده‌شده و فراوانی‌های مورد انتظار تفاوت معنی‌داری وجود دارد. با توجه به نتایج جدول (۶) از نظر پاسخ‌دهندگان، «مطابقت معابر با نوع فعالیت‌های معیشتی



## جدول ۶- معابر و کانال‌های دفع آب‌های سطحی

مأخذ: یافته‌های پژوهش، ۱۳۹۲

sig	X2	میانگین وزنی	فراوانی مورد انتظار	خیلی زیاد	زیاد	متوسط	کم	خیلی کم	گویه	
									فراوانی مشاهده شده	درصد
۰/۰۰۰	۱۴۲/۰۵	۳/۱۲	۴۲/۸	۰	۴۵	۱۰۵	۱۸	۳	فراوانی مشاهده شده	X1
				۰	۲۶/۳	۶۱/۴	۱۰/۵	۱/۸	درصد	
۰/۰۰۰	۸۱/۰۰	۲/۷۲	۴۲/۸	۰	۲۴	۸۱	۶۰	۶	فراوانی مشاهده شده	X2
				۰	۱۴	۴۷/۴	۳۵/۱	۳/۵	درصد	
۰/۰۰۰	۸۵/۶۳	۳/۰۵	۴۲/۸	۰	۴۸	۸۷	۳۳	۳	فراوانی مشاهده شده	X3
				۰	۲۸	۵۰/۹	۱۹/۳	۱/۸	درصد	
۰/۰۰۰	۹۹/۵۲	۳/۷۴	۴۲/۸	۲۱	۹۶	۴۲	۱۲	۰	فراوانی مشاهده شده	X4
				۱۲/۳	۵۶/۱	۲۴/۶	۷	۰	درصد	
۰/۰۰۰	۱۲۳/۴۷	۲/۶۳	۳۴/۳	۳	۱۸	۷۵	۶۳	۱۲	فراوانی مشاهده شده	X5
				۱/۸	۱۰/۵	۴۳/۹	۳۶/۸	۷	درصد	
۰/۰۰۰	۷۷/۶۳	۳/۰۷	۴۲/۸	۰	۵۴	۸۴	۲۴	۹	فراوانی مشاهده شده	X6
				۰	۳۱/۶	۴۹/۱	۱۴	۵/۳	درصد	
۰/۰۰۰	۱۰۲/۴۷	۳/۱۶	۴۲/۸	۳	۴۸	۹۳	۲۷	۰	فراوانی مشاهده شده	X7
				۱/۸	۲۸	۵۴/۴	۱۵/۸	۰	درصد	
۰/۰۰۰	۱۰۷/۱۰	۳/۶۷	۴۲/۸	۱۵	۹۶	۴۸	۱۲	۰	فراوانی مشاهده شده	X8
				۸/۸	۵۶/۲	۲۸	۷	۰	درصد	
۰/۰۰۰	۳۸/۴۷	۲/۸۸	۴۲/۸	۰	۴۸	۶۳	۵۱	۹	فراوانی مشاهده شده	X9
				۰	۲۸/۱	۳۶/۸	۳۹/۸	۵/۳	درصد	
۰/۰۰۰	۹۹۷/۵۲	۳/۱۲	۳۰۷/۸	۴۲	۴۷۷	۶۷۸	۳۰۰	۴۲	فراوانی مشاهده شده	جمع
				۲/۷	۳۱	۴۴/۱	۱۹/۵	۲/۷	درصد	

طبقات فوقانی (استحکام بنا)»، «وضعیت بهداشت مسکن و دفع آب‌های سطحی»، «میزان کنترل بر ساخت‌وسازها و جلوگیری از ساخت‌وسازهای خودسرانه و بدون رعایت اصول مهندسی ساختمان‌سازی» «زیاد» بوده است؛ ولی «میزان تعدد فضاهای درون یک واحد مسکونی برای تأمین نیازهای مرتبط با فعالیت خانوار» «کم» بوده است. هم‌چنین، با توجه به میانگین وزنی گویه‌ها، «کیفیت ایمن‌سازی واحدهای مسکونی در برابر زلزله» و «کیفیت ایمن‌سازی واحدهای مسکونی در برابر سیل» به ترتیب، با میانگین ۴/۱۴ و ۳/۸۲ بیشترین میزان موفقیت را داشته‌اند و گویه‌های «میزان پیروی از طرح و الگوهای سنتی و قدیمی در ساخت واحدهای مسکونی...» و «میزان تعدد فضاهای درون یک واحد مسکونی...» به ترتیب، با میانگین ۲/۸۱ و ۲/۳۳ کمترین موفقیت را در بین سایر گویه‌ها داشته‌اند. در مجموع، می‌توان

براساس یافته‌های جدول (۷)، نتایج آزمون کای اسکور نشان می‌دهد که سطح معنی‌داری هر یک از گویه‌ها کوچک‌تر از ۰/۰۵ بوده و با سطح اطمینان ۹۹٪ است. هم‌چنین، مقدار خی دو محاسبه شده هر یک از گویه‌ها از مقدار خی دو موجود در جدول (۵/۹۹، ۷/۸۱ و ۹/۴۸) بزرگ‌تر است. در نتیجه، با ۹۹٪ اطمینان می‌توان گفت بین فراوانی‌های مشاهده شده و فراوانی‌های مورد انتظار تفاوت معنی‌داری وجود دارد. با توجه به نتایج جدول (۷)، از نظر پاسخ‌دهندگان، «مرمت و به‌سازی مسکن آسیب‌دیده»، «بهبود کیفیت نما و سیمای مسکن» و «میزان پیروی از طرح و الگوهای سنتی و قدیمی در ساخت واحدهای مسکونی جهت حفظ هویت کالبدی روستا» «متوسط» بوده است. «کیفیت ایمن‌سازی واحدهای مسکونی در برابر زلزله»، «کیفیت ایمن‌سازی واحدهای مسکونی در برابر سیل»، «کیفیت مقاومت و مصالح به‌کاررفته جهت ساخت

کارکردی فضای مسکونی با معیشت به وجود می‌آورد. هم‌چنین، در برخی از قسمت‌های بافت کالبدی روستا تعارض و ناهمگونی شکلی را با وجود این که منظم‌تر و بر پایه اصول مهندسی ساخته شده است، به وجود می‌آورد. براساس آمار موجود در بنیاد مسکن، تا آبان ۱۳۹۲ در روستای معصوم‌آباد ۱۳۱ سند و گندیشمین ۳۴۸ سند مالکیت روستایی صادر شده و هم‌چنین، از ابتدای سال ۱۳۸۴ که وام قرض‌الحسنه جهت به‌سازی ارائه می‌شود، میزان هزینه صرف‌شده در روستای معصوم‌آباد ۸۸ میلیون تومان، در روستای گندیشمین ۵۷ میلیون تومان و در روستای کردقشلاقی ۴۲ میلیون تومان پرداخت شده است. مردم روستا برای دریافت تسهیلات بانکی، ابتدا باید مقدار وجهی را به حساب دهیاری واریز کنند تا توسط بنیاد مسکن به شعبات بانک عامل معرفی شوند. ساکنان روستاهای مورد مطالعه، علت به‌تأخیرآفتادن ساخت‌وسازها را در مشکلات مربوط به ضامن‌های درخواستی از طرف بانک‌ها و پرداخت مرحله‌ای وام می‌دانند.

گفت که شاخص «مسکن و ساخت‌وسازهای روستایی» از نظر روستاییان «زیاد» ارزیابی شده است. این شاخص با پاسخ‌گویی ۴۱/۵ درصد پاسخ‌گویان تبیین می‌شود.

یکی از مهم‌ترین اهدافی که طرح هادی روستایی دنبال می‌کند، انتظام‌بخشی به روند گسترش و ساخت‌وساز در مناطق روستایی است. این مطالعه نشان می‌دهد کسانی که منازل مسکونی آن‌ها به خاطر تعریض معابر یا احداث خیابان تخریب شده و یا آسیب دیده است، از تسهیلات مالی دولت که به طور عمده به شکل وام است، برای نوسازی مسکن و یا مرمت آن استفاده کرده‌اند. با توجه به امکان استفاده از وام بانکی به تدریج، علاقه‌مندی ساکنان به نوسازی به‌خصوص در حاشیه معبر بیشتر شده و در نتیجه، بافت ساختمان‌ها در داخل روستا نظم بهتری پیدا می‌کند. این امر به تدریج، نوسازی و ساخت مسکن را که تحت تأثیر نگرش معماری موجود شهرها با مصالح مقاوم و غیربومی است، رواج می‌دهد. از طرفی، این نوع معماری با الگوی معماری سنتی و قدیمی روستاها هماهنگ نبوده و مشکلاتی را مانند عدم هماهنگی

### جدول ۷ - مسکن و ساخت‌وسازهای روستایی

مأخذ: یافته‌های پژوهش، ۱۳۹۲

sig	X2	وزنی میانگین	فراوانی مورد انتظار	نسبتی زیاد		میانگین	ح	ح <sup>۲</sup>	کوبه	
				زیاد	کمتر				فراوانی مشاهده شده	درصد
۰/۰۰۰	۵۱/۴۷	۴/۱۴	۵۷	۴۸	۹۹	۲۴	۰	۰	فراوانی مشاهده شده	X10
				۲۸/۱	۵۷/۹	۱۴	۰	درصد		
۰/۰۰۰	۹۹/۱۰	۳/۸۲	۴۲/۸	۲۷	۹۶	۳۹	۹	۰	فراوانی مشاهده شده	X11
				۱۵/۸	۵۶/۱	۲۲/۸	۵/۳	۰	درصد	
۰/۰۰۰	۲۱۹/۵۲	۳/۷۷	۴۲/۸	۶	۱۲۳	۳۹	۳	۰	فراوانی مشاهده شده	X12
				۳/۵	۷۱/۹	۲۲/۸	۱/۸	۰	درصد	
۰/۰۰۰	۱۵۶/۳۶	۳/۰۲	۴۲/۸	۰	۳۳	۱۱۱	۲۴	۳	فراوانی مشاهده شده	X13
				۰	۱۹/۳	۶۴/۹	۱۴	۱/۸	درصد	
۰/۰۰۰	۱۵۴/۴۲	۳/۱۶	۵۷	۰	۳۳	۱۳۲	۶	۰	فراوانی مشاهده شده	X14
				۰	۱۹/۳	۷۷/۲	۳/۵	۰	درصد	
۰/۰۰۰	۶۲/۸۴	۲/۸۱	۵۷	۰	۱۸	۱۰۲	۵۱	۰	فراوانی مشاهده شده	X15
				۰	۱۰/۶	۵۹/۶	۲۹/۸	۰	درصد	
۰/۰۰۰	۴۲/۶۸	۲/۳۳	۴۲/۸	۰	۱۵	۵۷	۶۹	۳۰	فراوانی مشاهده شده	X16
				۰	۸/۸	۳۳/۳	۴۰/۴	۱۷/۵	درصد	
۰/۰۰۰	۱۹۵/۵۲	۳/۷۰	۴۲/۸	۶	۱۲۰	۳۳	۱۲	۰	فراوانی مشاهده شده	X17
				۳/۵	۷۰/۲	۱۹/۳	۷	۰	درصد	
۰/۰۰۰	۱۸۴/۵۲	۳/۶۵	۳۴/۲	۱۵	۱۰۲	۳۶	۱۵	۳	فراوانی مشاهده شده	X18
				۸/۸	۵۹/۶	۲۱	۸/۸	۱/۸	درصد	
۰/۰۰۰	۱۰۰۸/۳۳	۳/۳۸	۳۰۷/۸	۱۰۲	۶۳۹	۵۷۳	۱۸۹	۳۶	فراوانی مشاهده شده	جمع
				۶/۷	۴۱/۵	۳۷/۲	۱۲/۳	۲/۳	درصد	

در حد «زیاد» ارزیابی شده است. این شاخص با پاسخ‌گویی ۳۹/۲ درصد پاسخ‌گویان تبیین می‌شود.

در یک جامعه روستایی با توجه به مقتضیات زمانی- مکانی و در بستر شرایط محلی، از زمین برای کاربری‌های مختلفی استفاده می‌شود. در این بین کاربری‌های فرهنگی- مذهبی و مسکونی بیشترین موفقیت را داشته است که دلایل آن را می‌توان نحوه سیاست‌گذاری هر یک از ارگان‌های متولی محیط‌های روستایی دانست که معمولاً با توجه به نقشه‌های طرح هادی، همه کاربری‌ها در آن‌ها مد نظر قرار می‌گیرد؛ ولی آنچه که بیشترین نمود عینی را در محیط‌های روستایی پیدا می‌کند، همین کاربری‌هایی است که ذکر شد. ضمن این‌که بنیاد مسکن با وام‌هایی که واگذار می‌کند، این امر را تسهیل می‌کند. کاربری‌های مربوط به فضای سبز- ورزشی و کارگاهی- صنعتی کمترین موفقیت و رضایت از اجرای طرح هادی را در بین مردم داشته است. با بررسی میدانی مشخص شد که مجموعه عواملی چون کمبود بودجه، بافت سنتی محیط‌های روستایی، فقدان برنامه هماهنگ و هم‌سوی توسعه مناطق روستایی با برنامه‌های توسعه محیط‌های شهری از سوی نهادهای دولتی متولی این بخش از توسعه، عدم تمایل و آگاهی مناسب مردم محلی به گسترش این قبیل از کاربری‌ها و غیره از دلایل آن است.

براساس یافته‌های جدول (۸)، نتایج آزمون کای اسکوئر نشان می‌دهد که سطح معنی‌داری هر یک از گویه‌ها کوچک‌تر از ۰/۰۵ بوده و با سطح اطمینان ۹۹٪ است. هم‌چنین، مقدار  $\chi^2$  دو محاسبه‌شده هریک از گویه‌ها از مقدار  $\chi^2$  دو موجود در جدول (۵/۹۹، ۷/۸۱ و ۹/۴۸) بزرگ‌تر است. در نتیجه، با ۹۹٪ اطمینان می‌توان گفت بین فراوانی‌های مشاهده‌شده و فراوانی‌های مورد انتظار تفاوت معنی‌داری وجود دارد. با توجه به نتایج جدول (۸)، از نظر پاسخ‌دهندگان، «کاربری معابر»، «کاربری بهداشتی- درمانی» و «کاربری از قبیل تأسیسات و تجهیزات روستا» «متوسط» بوده است. «کاربری مسکونی»، «تجاری»، «آموزشی» و «اداری» زیاد و کاربری «فرهنگی- مذهبی» «خیلی زیاد» است؛ ولی «کاربری ورزشی و فضای سبز» و «صنعتی- کارگاهی» «کم» بوده است. هم‌چنین، با توجه به میانگین وزنی گویه‌ها، «کاربری فرهنگی- مذهبی» و «کاربری مسکونی» به ترتیب، با میانگین ۴/۵۰ و ۳/۸۶ بیشترین میزان موفقیت را داشته‌اند و «کاربری ورزشی و فضای سبز» و «کاربری صنعتی- کارگاهی» به ترتیب با میانگین ۲/۴۷ و ۲/۵۴ کمترین موفقیت را در بین سایر گویه‌ها داشته‌اند. در مجموع، می‌توان گفت که شاخص «کیفیت نظام کاربری زمین روستایی و مکن‌گزینی» از نظر روستاییان

### جدول ۸- کیفیت نظام کاربری زمین روستایی و مکان‌گزینی

مأخذ: یافته‌های پژوهش، ۱۳۹۲

sig	X2	میانگین وزنی	انحراف معیار	فراوانی		میانگین	s	n	فراوانی	گویه
				تعداد	درصد					
۰/۰۰۰	۱۵۳/۸۴	۳/۸۶	۴۲/۸	۲۱	۱۱۱	۳۳	۶	۰	فراوانی مشاهده‌شده	X19
				۱۲۳	۶۴/۹	۱۹/۳	۳/۵	۰	درصد	
۰/۰۰۰	۲۱۹/۵۲	۳/۷۲	۴۲/۸	۳	۱۲۳	۳۹	۶	۰	فراوانی مشاهده‌شده	X20
				۱/۸	۷۱/۹	۲۲/۸	۳/۵	۰	درصد	
۰/۰۰۰	۱۴۸/۷۳	۳/۰۵	۵۷	۰	۲۴	۱۳۲	۱۵	۰	فراوانی مشاهده‌شده	X21
				۰	۱۴	۷۷/۲	۸/۸	۰	درصد	
۰/۰۰۰	۲۳۱/۰۰	۳/۶۴	۴۲	۰	۱۲۶	۲۷	۱۲	۳	فراوانی مشاهده‌شده	X22
				۰	۷۵	۱۶/۱	۷/۱	۱/۸	درصد	
۰/۰۰۰	۳۳/۸۴	۲/۴۷	۴۲/۸	۰	۲۴	۵۷	۶۶	۲۴	فراوانی مشاهده‌شده	X23
				۰	۱۴	۳۳/۴	۳/۸/۶	۱۴	درصد	
۰/۰۰۰	۱۰۵/۴۲	۳/۷۹	۴۲/۸	۲۴	۹۹	۳۶	۱۲	۰	فراوانی مشاهده‌شده	X24
				۱۴	۵۷/۹	۲۱/۱	۷	۰	درصد	
۰/۰۰۰	۱۵۱/۷۱	۴/۵۰	۴۲	۹۳	۶۹	۳	۳	۰	فراوانی مشاهده‌شده	X25
				۵۵/۳	۴۱/۱	۱/۸	۱/۸	۰	درصد	
۰/۰۰۰	۹۸/۶۸	۳/۳۲	۴۲/۸	۶	۶۰	۸۷	۱۸	۰	فراوانی مشاهده‌شده	X26

sig	X2	میانگین وزنی	فراوانی مورد انتظار	زبان		میانگین	ع	زبان	گویه	
				زبان	زبان				درصد	فراوانی مشاهده‌شده
				۳/۵	۳۵/۱	۵۰/۹	۱۰/۵	۰	درصد	X27
			۴۲	۰	۱۲	۷۲	۷۸	۶	فراوانی مشاهده‌شده	
۰/۰۰۰	۱۰۴/۵۷	۲/۵۴	۴۲	۰	۷/۱	۴۲/۹	۴۶/۴	۳/۶	درصد	X28
			۳۴/۲	۳	۱۸	۹۹	۴۵	۶	فراوانی مشاهده‌شده	
۰/۰۰۰	۱۸۵/۵۷	۲/۸۱	۳۴/۲	۱/۷	۱۰/۶	۵۷/۹	۲۶/۳	۳/۵	درصد	جمع
			۳۴۰/۲	۱۵۰	۶۶۶	۵۸۵	۲۶۱	۳۹	فراوانی مشاهده‌شده	
۰/۰۰۰	۸۷۹/۶۰	۳/۳۷	۳۴۰/۲	۸/۸	۳۹/۲	۳۴/۴	۱۵/۳	۲/۳	درصد	

کمترین موفقیت را در بین سایر گویه‌ها داشته‌اند. در مجموع، می‌توان گفت که شاخص «کیفیت دسترسی به خدمات» از نظر روستاییان «زیاد» ارزیابی شده است. این شاخص با پاسخ-گویی ۳۶/۶ درصد پاسخ‌گویان تبیین می‌شود.

دسترسی به خدمات از دیگر شاخص‌های توسعه کالبدی سکونتگاه‌های روستایی است که در طرح هادی مورد توجه قرار می‌گیرد. در زمینه دست‌یابی به خدمات روستایی شامل زیربنایی-عمومی، رفاهی-اداری، بهداشتی-درمانی، فرهنگی-آموزشی و خدمات ارتباطی و رفت‌وآمد، علاوه بر این که در پرسش‌نامه درباره آن سؤال شد، برای هر روستا چک‌لیستی از خدمات موجود تهیه شد. در ارتباط با این شاخص‌ها می‌توان بنیاد مسکن را (به عنوان ارگان متولی تهیه و اجرای طرح) به‌عنوان برنامه‌ریز، ناظر و هماهنگ‌کننده ارگان‌های دولتی ارائه‌کننده این خدمات در نظر گرفت. بنابراین، می‌توان گفت که رضایت یا عدم رضایت مردم از این شاخص‌ها، حاصل تلاش‌های صورت‌گرفته از سوی نهادهایی چون وزارت بهداشت، آموزش و پرورش، شرکت گاز، اداره برق، اداره آب و فاضلاب روستایی و غیره است. باید نهادهایی که در زمینه‌های ذکرشده مسؤولیت دارند، به وظایف قانونی خود عمل کرده و نگرشی جامع به جامعه روستایی و توسعه داشته باشند و فضای روستایی را جدا از فضای شهری ندانند.

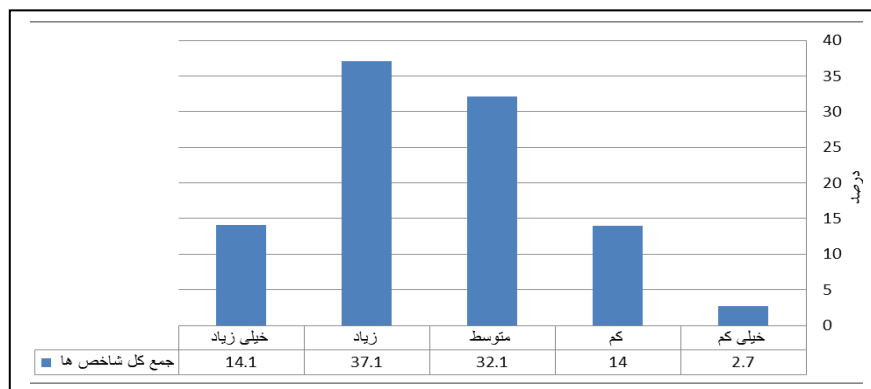
براساس یافته‌های جدول (۹)، نتایج آزمون کای اسکور نشان می‌دهد که سطح معنی‌داری هر یک از گویه‌ها کوچک‌تر از ۰/۰۵ بوده و با سطح اطمینان ۹۹٪ است. هم‌چنین، مقدار خی دو محاسبه‌شده هر یک از گویه‌ها از مقدار خی دو موجود در جدول (۵/۹۹، ۷/۸۱ و ۹/۴۸) بزرگ‌تر است. در نتیجه، با ۹۹٪ اطمینان می‌توان گفت بین فراوانی‌های مشاهده‌شده و فراوانی‌های مورد انتظار، تفاوت معنی‌داری وجود دارد. با توجه به نتایج جدول (۹)، از نظر پاسخ‌دهندگان، «دسترسی به مرکز بهداشتی-درمانی»، «دسترسی به کتابخانه عمومی» و «وضعیت و بهبود سیستم حمل و نقل عمومی در روستا» «متوسط» بوده است. «دسترسی به گاز»، «دسترسی به تلفن ثابت»، «دسترسی به کاربری کارگاهی»، «دسترسی به خوار-وبارفروشی»، «دسترسی به مدرسه راهنمایی» و «میزان سهولت ارتباط با شهر اصلی» «زیاد» بوده است. «دسترسی به آب آشامیدنی»، «دسترسی به دهیاری»، «دسترسی به خانه بهداشت»، «دسترسی به دبستان» و «دسترسی به مسجد» «زیاد» تا «خیلی زیاد» است؛ ولی گویه «دسترسی به پست بانک» «کم» بوده است. هم‌چنین، با توجه به میانگین وزنی گویه‌ها، «دسترسی به مسجد» و «دسترسی به دبستان» به ترتیب، با میانگین ۴/۸۴ و ۴/۶۷ بیشترین میزان موفقیت را داشته‌اند و گویه‌های «دسترسی به پست بانک» و «دسترسی به کتابخانه عمومی» به ترتیب، با میانگین ۲/۳۲ و ۲/۵۳

#### جدول ۹ - کیفیت دسترسی به خدمات

مأخذ: یافته‌های پژوهش، ۱۳۹۲

sig	X2	میانگین وزنی	فراوانی مورد انتظار	زبان		میانگین	ع	زبان	گویه	
				زبان	زبان				درصد	فراوانی مشاهده‌شده
			۵۷	۸۴	۸۴	۳	۰	۰	فراوانی مشاهده‌شده	X29
۰/۰۰۰	۷۶/۷۳	۴/۴۷	۵۷	۴۹/۱	۴۹/۱	۱/۸	۰	۰	درصد	
۰/۰۰۰	۱۳۲/۵۳	۳/۷۷	۳۳/۶	۳۶	۹۰	۱۵	۲۱	۶	فراوانی مشاهده‌شده	X30

sig	X2	میانگین وزنی	فراوانی مورد انتظار	خیلی زیاد		زیاد	متوسط	کم	خیلی کم	گویه	
				خیلی زیاد	زیاد					درصد	فراوانی مشاهده شده
.000	۲۰۸/۰۷	۳/۹۶	۳۳/۶	۲۱/۴	۵۳/۶	۸/۹	۱۲/۵	۳/۶	۳	۱/۸	X31
				۳۶	۱۰۵	۱۵	۹	۳	۱/۸		
.000	۱۳۴/۰۰	۳/۳۰	۳۴/۲	۳	۸۴	۵۱	۲۷	۶	۳/۵	۱/۸	X32
				۱/۸	۴۹/۱	۲۹/۸	۱۵/۸	۶	۳/۵		
.000	۵۳/۳۶	۳/۹۸	۵۷	۳۳	۱۰۲	۳۶	۰	۰	۰	۰	X33
				۱۹/۳	۵۹/۶	۲۱/۱	۰	۰	۰		
.000	۱۳۰/۸۴	۲/۳۲	۳۴/۲	۳	۹	۵۱	۸۴	۲۴	۱۴	۱/۸	X34
				۱/۸	۵/۳	۲۹/۸	۴۹/۱	۲۴	۱۴		
.000	۱۲۱/۰۰	۴/۴۰	۴۲/۸	۸۷	۶۹	۱۲	۳	۰	۰	۰	X35
				۵۰/۶	۴۰/۶	۷	۱/۸	۰	۰		
.000	۱۲۷/۳۱	۴/۳۹	۴۲/۸	۸۴	۷۵	۶	۶	۰	۰	۰	X36
				۴۹/۱	۴۳/۹	۳/۵	۳/۵	۰	۰		
.000	۲۱۸/۷۳	۳/۰۷	۳۴/۲	۳	۳۶	۱۰۸	۱۸	۶	۳/۵	۱/۸	X37
				۱/۸	۲۱/۱	۶۳/۱	۱۰/۵	۳/۵	۱/۸		
.000	۲۲۴/۵۷	۴/۶۷	۴۲/۸	۱۲۳	۴۲	۳	۳	۰	۰	۰	X38
				۷۱/۹	۲۴/۵	۱/۸	۱/۸	۰	۰		
.000	۹۴/۰۰	۳/۸۹	۳۴/۲	۵۷	۷۲	۱۸	۱۵	۹	۵/۳	۱/۸	X39
				۳۳/۳	۴۲/۱	۱۰/۵	۸/۸	۵/۳	۱/۸		
.000	۲۱۶/۰۰	۴/۸۴	۵۷	۱۴۷	۲۱	۳	۰	۰	۰	۰	X40
				۸۵/۹	۱۲/۳	۱/۸	۰	۰	۰		
.000	۱۳۸/۲۱	۲/۵۳	۳۴/۲	۳	۹	۸۱	۶۰	۱۸	۱۰/۵	۱/۸	X41
				۱/۸	۵/۳	۴۷/۴	۳۵	۱۰/۵	۱/۸		
.000	۱۳۲/۴۲	۳/۲۳	۳۴/۲	۶	۶۳	۷۸	۱۲	۱۲	۷	۱/۸	X42
				۳/۵	۲۶/۹	۴۵/۶	۷	۷	۱/۸		
.000	۴۴/۱۴	۳/۷۹	۴۲	۳۶	۷۵	۴۲	۱۵	۰	۰	۰	X43
				۲۱/۴	۴۴/۷	۲۵	۸/۹	۰	۰		
.000	۹۲۳/۶۴	۳/۷۸	۵۰۹/۴	۷۴۰	۹۳۳	۵۱۹	۲۷۱	۸۴	۳/۳	۱/۸	جمع
				۲۹/۱	۳۶/۶	۲۰/۴	۱۰/۶	۳/۳	۱/۸		



شکل ۳- نمودار میزان اثر اجرای طرح هادی بر توسعه کالبدی روستاهای مطالعاتی از نظر پاسخ‌گویان

مأخذ: یافته‌های پژوهش، ۱۳۹۲

## ۵. بحث و نتیجه‌گیری

در این پژوهش، اثرات کالبدی اجرای طرح هادی روستایی از دیدگاه ساکنان (کسانی که اثرات اجرای طرح را شاهد هستند) ارزش‌یابی شد. براساس یافته‌های پژوهش، میزان اثرات اجرای طرح هادی بر توسعه کالبدی سکونتگاه‌های روستایی بخش ثمرین، متوسط تا زیاد بوده است (شکل ۳)؛ به این ترتیب که ۳۲٫۱٪ از پاسخ‌گویان اثرات اجرای طرح بر توسعه کالبدی روستاهایشان را متوسط و ۳۷٫۱٪، آن را زیاد ارزیابی کرده‌اند. این موارد، با نتیجه پاسخ‌گویی ۶۹٫۲٪ از پاسخ‌دهندگان در این پژوهش تبیین می‌شود. در تأیید این نتایج می‌توان به تحقیقات عنابستانی و اکبری (۱۳۹۱)، پورطاهری و دیگران (۱۳۹۱)، رضایی و شوکتی آقمانی (۱۳۹۲)، عظیمی و دیگران (۱۳۹۱)، محمدی یگانه و دیگران (۱۳۹۱) و شمعی و دیگران (۱۳۹۳) اشاره کرد که به نتایج مشابهی در زمینه اثرات مثبت اجرای طرح بر بعد کالبدی روستاها رسیده‌اند.

با بررسی شاخص‌های توسعه کالبدی حاصل از اجرای طرح هادی در روستاهای مطالعاتی، شاخص «معیار و کانال-های دفع آب‌های سطحی» متوسط بوده است و در بین گویه‌های آن، «سیستم روشنایی معابر» و «وضعیت بهداشت معابر» بیشترین میزان موفقیت و گویه‌های «نصب علائم راهنمایی و رانندگی» و «توجه به مسیرهای عابر پیاده» کمترین موفقیت را در بین سایر گویه‌ها داشته‌اند، همچنین، اثرات اجرای طرح هادی بر شاخص «مسکن و ساخت و سازهای روستایی» زیاد بوده است و در بین گویه‌های آن، «کیفیت ایمن‌سازی واحدهای مسکونی در برابر زلزله و سیل» بیشترین میزان موفقیت، و گویه‌های «میزان پیروی از طرح و الگوهای سنتی در ساخت واحدهای مسکونی» و «میزان تعدد فضاهای درون یک واحد مسکونی...» کمترین موفقیت را داشته‌اند. میزان شاخص «کیفیت نظام کاربری زمین روستایی و مکان‌گزینی» نیز زیاد بوده است و در بین گویه‌های آن، کاربری‌های «فرهنگی- مذهبی» و «مسکونی» بیشترین میزان موفقیت را داشته‌اند و کاربری‌های «ورزشی و فضای سبز» و «صنعتی- کارگاهی» کمترین موفقیت را در بین سایر گویه‌ها داشته‌اند. همچنین، شاخص «کیفیت دسترسی به خدمات» زیاد بوده است و از گویه‌های آن، دسترسی به «مسجد» و «دبستان»

بیشترین میزان موفقیت و گویه‌های دسترسی به «پست بانک» و «کتابخانه عمومی» کمترین موفقیت را داشته‌اند. به این ترتیب، طرح هادی روستایی که مهم‌ترین طرح اجرایی برای اصلاح و سامان‌دهی بافت کالبدی و ساخت‌وسازهای روستایی است، توانسته در جای خود مؤثر واقع شود. اگرچه در اهداف برشمرده برای این طرح و همچنین، در منشور بنیاد مسکن برای تهیه طرح هادی، اهداف اقتصادی، اجتماعی و محیط زیستی نیز در نظر گرفته شده است، این اهداف به عنوان اهداف جانبی مطرح هستند و به طور غیرمستقیم از طریق دست‌یابی به اهداف فیزیکی- کالبدی عملی خواهند شد، با این حال شاید نتوان همه تغییر و تحولی را که در اثر اجرای طرح هادی در بافت کالبدی روستاها ایجاد خواهد شد، مثبت تلقی کرد. در انتها با توجه به نتایج تحقیق، پیشنهادهای زیر ارائه می‌شود:

- تشویق و حمایت از مؤسسات تأمین و توزیع مصالح ساختمانی در نواحی روستایی.
- ایجاد ارتباط بین قیمت مصالح در نواحی روستایی مختلف و سقف تسهیلات اعطایی در هر منطقه.
- ارگان غیردولتی بنیاد مسکن باید نگاه کمی‌گرایانه نسبت به تهیه و اجرای طرح و پروژه‌های عمرانی را تعدیل کند و به جای آن کیفیت فعالیت‌ها را مبنا قرار دهد.
- ضروری است نهادهای مدیریتی محلی روستا (شوراها و دهیاری‌ها) در بحث نگهداری از پروژه‌های عمرانی و همچنین، برگزاری کلاس‌های توجیهی جهت بالابردن سطح آگاهی عمومی اهالی اقدام کنند.
- نظارت ویژه و مستمر کارشناسان بنیاد مسکن بر عملیات اجرایی پیمان‌کاران به خاطر رعایت اصول مهندسی و فنی و نیز استفاده به‌اندازه مواد و مصالح مورد نیاز و همچنین، صرفه‌جویی زمانی پروژه‌ها.
- پیش از اجرای طرح و پروژه‌های عمرانی باید با مطالعه و پژوهش‌های حساب‌شده، شناخت مناسبی از مردم و منطقه‌ای که قرار است در آن طرح هادی اجرا شود، به دست آید.
- توجه به قابلیت‌های روستاها، برای این منظور پیشنهاد می‌شود تا توسعه مراکز و شرکت‌های تعاونی روستایی،

## یادداشت‌ها

- |   |   |
|---|---|
| <ol style="list-style-type: none"> <li>1. Prime meridian</li> <li>2. Likert</li> <li>3. Cronbach's alpha</li> <li>4. George &amp; Mallery</li> <li>5. Chi-Square</li> <li>6. Principal components analysis</li> <li>7. Cluster analysis</li> <li>8. Cochran test</li> <li>9. Blaikie</li> <li>10. X2</li> </ol> | <p>تعیین الگوی کشت با توجه به نیاز آبی گیاهان و با برنامه‌های توسعه محلی، تمرکز سرمایه‌گذاری در بخش تولید، ایجاد صنایع کوچک و بومی با توجه به استعدادهای هر روستا و یا حداقل تمرکز سرمایه در بخش وابسته به کشاورزی صورت بگیرد.</p> <p>• انتخاب فردی از اهالی همان روستا جهت نگاه‌داری و نظافت پروژه‌های اجراشده در سطح روستا.</p> |
|---|---|

## کتاب‌نامه

1. Ahmadi, M. R. (1388/2009). Evaluating the effect of physical plan on the optimal development of rural settlements. *Paper presented at the First National Conference on Housing and Physical Development of Villages, Zahedan, University of Sistan and Baluchestan, Iran.* [In Persian]
2. Ahmadian, R., Mohammadi Makrani, H., & Mousavi, S. (1387/2008). The formal characteristics of rural texture of Iran. *Quarterly of Abadi, 18(24)*, 1-16. [In Persian]
3. Ammar, T., & Samimi Sharemi, B. (1388/2009). Evaluating the physical effects of implementation of the rural guide plan (Case study: Khomam district of Rasht county). *Journal of Housing and Rural Environment, 28(127)*, 44-55. [In Persian]
4. Anabestani, A. A. (1388/2009). Physical Impact Assessment rural guide plans (Case Study: West villages of Khorasan Razavi). *Paper presented at the First National Conference on Housing and Physical Development of Villages, Zahedan, University of Sistan and Baluchestan, Iran.* [In Persian]
5. Anabestani, A. A., & Akbari, M. H. (1391/2012). Assessment of rural guide plan and its role in physical development of village from viewpoints of villagers (Case study: Jahrom county). *Journal of Human Geography Research, 44(4)*, 93-110. [In Persian]
6. Azimi, N., & Jamshidian, M. (1384/2005). Studying the physical effects of rural guide plan on (Case study of villages of west Gilan). *Journal of Fine Arts, 8(22)*, 25-34. [In Persian]
7. Azimi, N., Molaei Hashtjin, N., & Asheghi, A. (1391/2012). Local perspectives on the impact of implementing rural guide plan on the physical development (Case study of Miandoab County). *Journal of Geographical Landscape (Human Studies), 7(19)*, 25-37. [In Persian]
8. Azizpour, F., & Hosseini Hassel, S. (1387/2008). Review on physical transformation process of the country (with an emphasis on rural guide plan). *Journal of Housing and Rural Environment, 27(123)*, 42-55. [In Persian]
9. Blaikie, N. (1384/2005). *Designing social research.* (6<sup>th</sup> ed., H. Chavoshiyan, Trans.). Tehran: Ney Publications. [In Persian]
10. Deputy of Rural Development. (1382/2003). *Assessment of implementing the rural guide plan.* Tehran: Housing Foundation of Islamic Revolution Publication. [In Persian]
11. Habibpour, K., & Safari Shali, R. (1388/2009). *The comprehensive manual for using SPSS in survey studies* (5<sup>th</sup> ed.). Tehran: Motafakeran Publication. [In Persian]
12. Hesamian, F., Etemad, G., & Haeri, M. R. (1387/2008). *Urbanization in Iran.* Tehran: Agah Publications. [In Persian]
13. Iran's Municipalities and Villages Administrators. (1387/2008). *Encyclopedia of urban and rural management.* Tehran: Municipalities and Rural Management Organization Publication. [In Persian]
14. Mirza Amini, M. R. (1386/2007). *What is rural development?* Tehran: Andishgah-E- Sharif Publication. [In Persian]
15. Mohammad-Yeganeh, B., Nabati, A., & Cheraghi, M. (1391/2012). Explaining the impact of implementing the rural guide plan on improving the quality of life in rural regions (Case study: Karani Dehestan in Bijar county). *Journal of Housing and Rural Environments, 31(139)*, 99-115. [In Persian]

16. Motiee Langaroudi, S. H., & Yari, A. (1389/2010). Environmental protection and planning rural development with an emphasis on evaluating rural guide plan. *Journal of Geography and Environmental Planning*, 21(3), 45-60. [In Persian]
17. Mozaffar, F., Hoseini, S. B., Solymani, M., Torkashvand, A., & Sarmadi, A. A. (1387/2008). Evaluating the effects of implementing rural guide plan on the environment of villages in Iran. *Journal of Environmental Science*, 5(3), 11-31. [In Persian]
18. Papoli-e-Yazdi, M. H., & Ebrahimi, M. A. (1385/2006). *The theory of rural development*. Tehran: SAMT Publications. [In Persian]
19. Pourtaheri, M., Rokneddin Eftekhari, A., & Abbasi, M. (2012). Evaluating the performance of the rural guide plans in physical development of the rural settlements (Case study: Nabovat and Khoran villages in Eyvangharb County). *Journal of Geography and Sustainability of Environment*, 2(5), 25-36. [In Persian]
20. Research Institute of Natural Disasters. (1388/2009). *Evaluating the effects of the implementing the rural guide plan*. Tehran: Housing Foundation of Islamic Revolution Publication. [In Persian]
21. Rezaei, R., & Shokati Amqani, M. (1392/2013). Identifying and analyzing the effects of implementing rural guide plan in the rural regions of Osko county (Case study: Sarin Dizaj village). *Journal of Housing and Rural Environment*, 32(144), 75-86. [In Persian]
22. Rezvani, M. R. (1379/2000). Rural planning and development in Iran: From theory to practice. *Journal of Geographical Researches*, 39, 65-77. [In Persian]
23. Rezvani, M. R. (1383/2004). *An introduction to rural development planning in Iran*. Tehran: Ghoomes Publication. [In Persian]
24. Saeidi, A., & Rastgar, E. (1388/2009). The effectiveness of development projects in socio-economic development of rural settlements (Case study: Villages of Varavi district in Mehr county). *Journal of Geography*, 7(22), 47-63. [In Persian]
25. Shahbazi, A. (2010). *An introduction to the pathology of rural development*. Tehran: Shahid Beheshti University press. [In Persian]
26. Shamai, A., Ahmadabadi, F., & Ahmadabadi, H. (1393/2014). Assessing the effects of the implementing the rural guide plan on rural settlements (Case study: Neyshabour county). *Journal of Research and Rural Planning*, 3(6), 75-88. [In Persian]
27. Sharghayand Consulting Engineers. (1391/2012). *The codification plan of physical development in villages of the country*. Tehran: Housing Foundation of Islamic Revolution Publication. [In Persian]
28. Statistical Center of Iran. (1390/2011). *Birth certificate villages of Ardabil province*. Tehran: Iran Statistics Center. [In Persian]



# The Effects of Implementing the Rural Guide Plan on the Skeletal Development of Rural Settlements (Case Study: Somarin District in Ardabil County)

Hamid Jalalian\*<sup>1</sup> – Saieed Khodaiee<sup>2</sup>- Eyvaz Amini Qovaghlou<sup>3</sup>

1- Associate Prof. in Geography and Rural Planning, Kharazmi University, Tehran, Iran.

2- MSc. in Geography and Rural Planning, Kharazmi University, Tehran, Iran.

3- Ph.D. Candidate in Geography and Rural Planning, Kharazmi University, Tehran, Iran.

Received: 5 June 2015

Accepted: 6 January 2017

## Extended abstract

### 1. INTRODUCTION

Throughout the human history, villages have played significant roles in the systems of settlement, occupation and production in particular, and in the development and progress of the society in general. In these regards, it seems that there is a great need for planning and management of affairs. Development planning, as one area of planning used by governments, is being utilized for providing a proper infrastructure and developing rural areas. Here, the improper conditions and problems of the physical texture of villages compared to today living conditions highlight the need for the skeletal planning. Since 1987, Housing Foundation of Islamic Revolution has started preparing and implementing the Rural Guide Plan for providing proper skeletal planning and developing the rural skeletal space, whose major parts enjoy physical-skeletal natures. In this article, we attempt to evaluate the effect of implementing the Rural Guide Plan on promoting indicators of skeletal development in rural settlements. Therefore, the present study is to provide answer to this question: does implementing Rural Guide Plan have any effect on the skeletal development of the rural settlements?

### 2. THEORETICAL FRAMEWORK

The strategy of development and improving rural infrastructures is considered as strategies defined and implemented in the framework of the physical-skeletal approach in the rural development. In the area of improving the rural infrastructure, one of the main plans which was taken into account after the Islamic revolution of Iran for the skeletal development of the villages was providing and implementing the Rural Guide Plan. This plan is the official guideline for guiding constructional

operations and prosperity of villages by having some knowledge about their cultural, social and economic conditions. In the framework of the rural guide plan, those projects which lead to the transformation of rural skeleton and thus achieve rural development are implemented. Now in the framework of the Rural Guide Plan the skeletal-developmental projects such as the construction and renovation of walkway and street network, development of green space, rebuilding and covering canals in villages, constructing and completing the projects of sewage disposal systems and others are performed. These projects have effects on the environmental, economic and social aspects of villages in addition to the skeletal dimension.

### 3. METHODOLOGY

The present study is an evaluation research which is considered applied in terms of nature. This evaluation study is related to the activities of the Housing Foundation of Islamic Revolution in the framework of the Rural Guide Plan and since the plan has not passed the 10-year period, the study is considered as an intermediate evaluation. The collection of data was performed using library and field studies. The related data of theoretical foundations and the literature of the study were collected through library method and the field study was conducted by utilizing a questionnaire (a five-point Likert Scale). The validity of the questionnaire was verified by figures at universities and in Housing Foundation of Islamic Revolution. Moreover, the reliability of the questionnaire was calculated using Cronbach Alpha and the overall value of 0.78 was obtained. The statistical population of the study includes villages in Somarin District where the Rural Guide Plan was implemented. Among seven villages with the Rural Guide Plan, three of them were selected

as samples using principal components analysis. For determining the sample size in the level of rural households, the Cochran sampling method was utilized with the confidence level of 95% and error level of 1.5% whereby 201 samples were obtained. The analysis of the obtained data has been conducted using Excel and SPSS soft wares.

#### 4. DISCUSSION & CONCLUSION

In the present study the effect of implementing the Rural Guide Plan was evaluated from viewpoints of villagers (who witnessed the effects of implementing Rural Guide Plan). The results of the study revealed that implementing Rural Guide Plan has medium to high impacts on the skeletal development of rural settlements: 32.1% of respondents believed that the impact of implementing the Rural Guide Plan was medium while 37% of respondents believed in high impact of it. These cases are explained by 69.2% of respondents in this study. In studying the indicators of the skeletal development, it was revealed that the indicator of “surface water disposal pathways

and canals” has medium impact, and the indicators of "rural housing construction", "quality of rural land use and site selection" and "quality of access to services" have high impacts on the rural settlements. Therefore, the Rural Guide Plan, which is considered as a significant plan for improving the skeletal texture and rural constructions, could have positive effects. Meanwhile, in the aforementioned goals for this plan and also in the charter of Housing Foundation for providing the Rural Guide Plan, economic, social and cultural goals were also considered, though, they are regarded as side goals and generally they become practical through achieving the physical-skeletal goals. Finally, it is worth mentioning that all changes in skeletal Texture made by implementing Rural Guide Plan could not be regarded as positive.

**Key words:** Rural guide plan, indicators of skeletal development in village, effectiveness, housing foundation, Ardebil.

#### How to cite this article:

Jalalian, H., Khodaiee, S. & Amini Qovaghloou, E. (2017). The effects of implementing the rural guide plan on the skeletal development of rural settlements (Case study: Somarin District in Ardabil County). *Journal of Research & Rural Planning*, 6(1), 1-18.

<http://dx.doi.org/10.22067/jrrp.v5i4.47318>

ISSN: 2322-2514 eISSN: 2383-2495